

КОНТРОЛЬНО-КАССОВАЯ ТЕХНИКА

УМКА-01-ФА

Исполнение Lite

РУКОВОДСТВО ПО ЭКСПЛУАТАЦИИ

Содержание

| | |
|---|----|
| 1. Общие указания..... | 3 |
| 1.1. Взаимодействие с ФНС через ОФД..... | 5 |
| 2. Основные сведения о ККТ..... | 7 |
| 3. Описание ККТ..... | 8 |
| 4. Маркировка ККТ..... | 10 |
| 5. Комплектность | 11 |
| 6. Требования безопасности..... | 12 |
| 7. Настройка ККТ..... | 13 |
| 8. Настройка принтера при работе ККТ..... | 15 |
| 9. Порядок ввода ККТ в эксплуатацию..... | 15 |
| 10. Неполадки и их устранение..... | 16 |
| ПРИЛОЖЕНИЕ 1 | 20 |
| Примеры кассовых чеков и документов..... | 20 |

1. Общие указания

Контрольно-кассовая техника (далее — ККТ) УМКА-01-ФА предназначена для работы в составе автоматических устройств для расчетов (далее – АУР) при осуществлении расчетов на территории Российской Федерации в целях обеспечения интересов граждан и организаций, защиты прав потребителей, а также обеспечения установленного порядка осуществления расчетов, полноты учета выручки в организациях и у индивидуальных предпринимателей.

Автоматическое устройство для расчетов - устройство для осуществления расчета с покупателем (клиентом) в автоматическом режиме с применением контрольно-кассовой техники без участия уполномоченного лица организации или индивидуального предпринимателя. (Федеральный закон от 22.05.2003 N 54-ФЗ (ред. от 03.07.2016) "О применении контрольно-кассовой техники при осуществлении наличных денежных расчетов и (или) расчетов с использованием электронных средств платежа").

ККТ УМКА-01-ФА содержит внутри корпуса фискальный накопитель, обеспечивает запись фискальных данных в фискальный накопитель, формирование фискальных документов, передачу фискальных документов в налоговые органы через оператора фискальных данных и печать фискальных документов на бумажных носителях. Установленный в корпусе ККТ УМКА-01-ФА фискальный накопитель, является программно-аппаратным шифровальным (криптографическим) средством защиты фискальных данных и обеспечивает возможность формирования фискальных признаков, запись фискальных данных в некорректируемом виде (с фискальными признаками), их энергонезависимое долговременное хранение, проверку фискальных признаков, расшифровывание и аутентификацию фискальных документов, подтверждающих факт получения оператором фискальных данных фискальных документов, переданных контрольно-кассовой техникой, направляемых в контрольно-кассовую технику оператором фискальных данных (далее -подтверждение оператора), а также обеспечивающее возможность шифрования

фискальных документов в целях обеспечения конфиденциальности информации, передаваемой оператору фискальных данных. Операторы фискальных данных - организации, созданные в соответствии с законодательством Российской Федерации и находящиеся на территории Российской Федерации, получившие в соответствии с законодательством Российской Федерации разрешение на обработку фискальных данных.

До начала применения ККТ для осуществления расчетов (под расчетами подразумеваются прием денежных средств с использованием наличных и (или) электронных средств платежа а составе АУР), ККТ должна быть зарегистрирована в налоговых органах. Регистрация в налоговых органах подразумевает под собой внесение налоговым органом записи об экземпляре модели контрольно-кассовой техники, ее фискального накопителя и о пользователе ККТ в журнал учета контрольно-кассовой техники, присвоение налоговым органом контрольно-кассовой технике регистрационного номера и выдача пользователю карточки регистрации контрольно-кассовой техники с указанием ее регистрационного номера на бумажном носителе или в электронном документе, подписанном усиленной квалифицированной электронной подписью. Действия, которые необходимо выполнить пользователю ККТ, для регистрации ККТ в налоговых органах и начала эксплуатации ККТ, описаны в разделе ниже.

1.1. Взаимодействие с ФНС через ОФД

Для работы с ККТ ККТ УМКА-01-ФА пользователю ККТ необходимо выполнить следующие действия:

Шаг 1. Зарегистрироваться лично в отделении ФНС или в кабинете контрольно-кассовой техники (далее – кабинет ККТ) на официальном сайте налоговых органов (ФНС) в сети «Интернет», указав при регистрации все необходимые реквизиты (организации или индивидуального предпринимателя).

Шаг 2. Заключить договор с Оператором фискальных данных (далее – ОФД), аккредитованный налоговыми органами, для обмена данными и последующей передачи информации о данном экземпляре ККТ в налоговые органы (ФНС). ОФД выполняет обработку фискальных данных с применением технических средств, которая включает получение, проверку достоверности, сбор, запись, систематизацию, накопление, хранение в некорректируемом виде, извлечение, использование, передачу в адрес налоговых органов в виде фискальных документов, предоставление налоговым органам таких данных и доступа к ним.

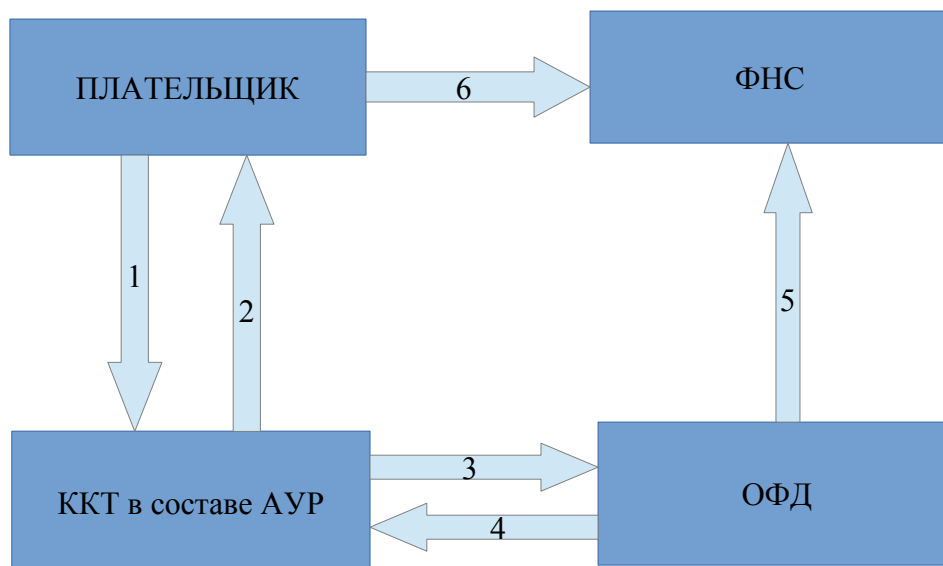
Шаг 3. Подать заявление в налоговые органы (ФНС) на регистрацию ККТ. При этом заявление, подаваемое через кабинет ККТ в виде электронного документа, должно быть подписано усиленной квалифицированной электронной подписью (КЭП). КЭП можно получить в удостоверяющем центре, аккредитованном Минкомсвязи. Адреса таких центров опубликованы на сайте ведомства.

Шаг 4. Получить от налоговых органов (ФНС) данные, необходимые для проведения регистрации данного экземпляра ККТ.

Шаг 5. Внести в регистрируемый экземпляр ККТ реквизиты регистрации ККТ и выполнить регистрацию ККТ (используя Универсальный конфигуратор УМКА, подробнее смотри документ «УМКА-01-ФА Инструкция налогового инспектора»).

Шаг 6. Получить карточку регистрации ККТ.

После успешной регистрации ККТ взаимодействие с ФНС через ОФД осуществляется по следующей схеме где:



1) Плательщик оплачивает услугу в АУР;

2) АУР принимает оплату и ККТ в составе АУР фиксирует оплату в фискальном накопителе и выдаёт чек со всеми реквизитами и фискальным признаком;

3) ККТ в составе АУР передаёт фискальный документ ОФД;

4) ККТ получает подтверждение оператора;

5) ОФД осуществляет передачу в ФНС данных о фискальном документе;

6) Плательщик осуществляет контроль за легитимностью выданного кассового чека.

2.Основные сведения о ККТ

2.1.Наименование ККТ: Контрольно-кассовая техника УМКА-01-ФА.

2.2.ККТ изготовлена в соответствии с действующей конструкторской и технологической документацией, соответствует требованиям ТУ 4017-001-22287159-2016, а также требованиям, установленным Федеральным законом N54-ФЗ «О применении контрольно-кассовой техники при осуществлении наличных денежных расчетов и (или) расчетов с использованием электронных средств платежа». Форматы фискальных документов, оформляемых ККТ, соответствуют утверждённым форматам фискальных документов.

2.3.Вся работа с ККТ УМКА-01-ФА ведётся с помощью команд, подаваемых АУР или UmkaLite_РМК (далее - РМК).

2.4. ККТ сертифицирована: сертификат соответствия № ТС RU C-RU.AЮ05.B.00219 Серия RU №0403761 сроком действия с 15.12.2016 по 14.12.2021 включительно.

Сертификация проводилась органом по сертификации продукции и услуг обществом с ограниченной ответственностью «Курский центр сертификации» на соответствие требованиям ТР ТС 004/2011 «О безопасности низковольтного оборудования», утв. Решением Комиссии Таможенного союза от 16 августа 2011 года № 768; ТР ТС 020/2011 «Электромагнитная совместимость технических средств», утв. КТС от 9 декабря 2011 года № 879.

2.5.Пример записи ККТ в других документах и (или) при заказе:

Контрольно-кассовая техника УМКА-01-ФА
ТУ 4017-001-22287159-2016.

3.Описание ККТ

Основной блок ККТ представляет собой единый корпус, внутри которого находится системная плата с подключенным к ней ФН.

Печать чека (взаимодействие с принтером) осуществляет компьютер, к которому подключена ККТ.

ККТ подключается к ПК с помощью кабеля microUSB-USB

Общий вид ККТ приведен на рисунке



ФН устанавливается внутрь корпуса ККТ

4.Маркировка ККТ

На корпусе ККТ содержится маркировка:

- наименование предприятия-изготовителя;
- наименование ККТ;
- знак соответствия (единый знак обращения продукции на рынке государств-членов Таможенного союза);
- заводской номер ККТ;
- дата изготовления (месяц и год);
- номинальное напряжение;
- номинальный ток;
- потребляемая мощность;
- надпись «Сделано в России».

5.Комплектность

Комплект поставки ККТ в соответствии с таблицей 1.

Таблица 1

| Наименование | Кол. | Примечание |
|-------------------------|------|------------|
| ККТ УМКА-01-ФА | 1 | |
| ККТ УМКА-01-ФА. Паспорт | 1 | |

Скачать руководство по ПО УмкаLite_РМК

Для работы ПО УмкаLite_РМК (далее — РМК) понадобится персональный компьютер, удовлетворяющий следующим требованиям:

- наличие соединения по сети интернет;
- наличие хотя бы одного USB-порта;
- наличие 128Мб свободного дискового пространства;
- процессор не менее 333 mHz;
- оперативная память не менее 128 Мб;
- установленная операционная система Microsoft Windows XP и выше*.

6. Требования безопасности

Перед допуском к установке и настройке специалисты по обслуживанию и ремонту ККТ должны пройти подготовку и инструктаж по технике безопасности. Лица, не прошедшие инструктаж по технике безопасности, к работе на ККТ не допускаются.

Запрещается проводить ремонтные работы при включенной ККТ. Для проведения ремонтных и других работ, необходимо извлечь ККТ из корпуса АУР. При ремонтных работах производить пайку разрешается паяльником с рабочим напряжением не более 36 В с исправной изоляцией токоведущих частей от корпуса и заземленным жалом.

Запрещается работа при снятом кожухе!

При работе с ККТ необходимо принимать меры, исключая удары и падение ККТ.

7.Настройка ККТ

Настройка ККТ осуществляется с помощью утилиты UmkaLite_РМК. Настройку рекомендуется проводить с подключенным принтером (из числа совместимых с ККТ). Для настройки ККТ должна быть подключена microUSB-USB.

Скачать руководство по ПО UmkaLite_РМК

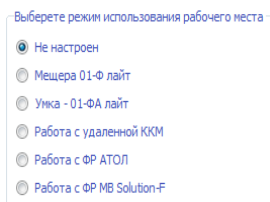
Для настройки ККТ понадобится персональный компьютер, удовлетворяющий следующим требованиям:

- наличие интернета;
- наличие работающего USB-порта;
- наличие 128Мб свободного дискового пространства;
- процессор не менее 333 mHz;
- оперативная память не менее 128 Мб;
- установленная операционная система Microsoft Windows XP и выше.

Чтобы осуществить настройку выполните следующие действия:

Шаг 1: включите ККТ, дождитесь распечатанного документа о готовности к работе (ККТ печатает при старте), убедитесь, что ККТ подключена к интернету;

Шаг 2: запустите на компьютере РМК;



Шаг 3: выберите пункт Умка-01-ФА Лайт

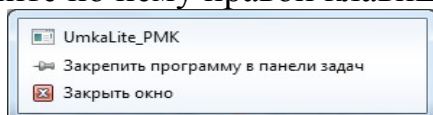
Получение состояния ККТ

Какое-то время (несколько секунд) будет висеть белое окно с получением состояния ККТ.

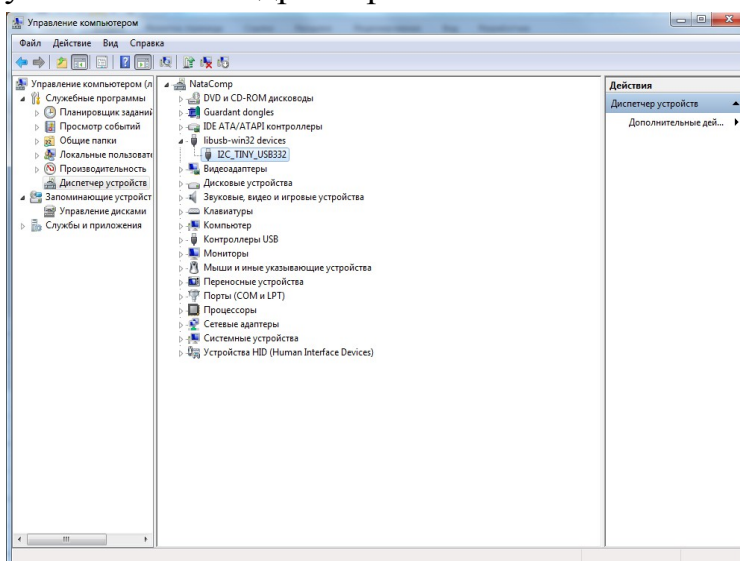
Затем появится окно, предлагающее регистрацию в кабинете торгового процессинга. Обратите внимание, что будет указано название модели ККТ и её заводской номер.

Если окно висит дольше двух минут, возможно, ККТ не отвечает:

1. Закройте окно – найдите внизу на панели задач иконку приложения РМК, нажмите по нему правой клавишей мыши и выберите «Закрывать окно».



2. Проверьте, установлен ли драйвер ККТ



3. Если драйвер установлен, зайдите в меню Пуск – UMKALite, нажмите UmkaLite_Stop, затем UmkaLite_Run, а затем запустите UMKALite_PMK и выберите УМКА 01-ФА Лайт

4. Если драйвер не установлен, установите его самостоятельно из папки C:\UMKI\UmkaLite\driver

Описание настроек ККТ приведено в документации к РМК

8. Неполадки и их устранение

ККТ не реагирует на команды:

- Идет отработка какой-то команды – дождитесь окончания выполнения текущей операции.

-

ККТ заблокирована при расхождении даты и времени с таймером ФН:

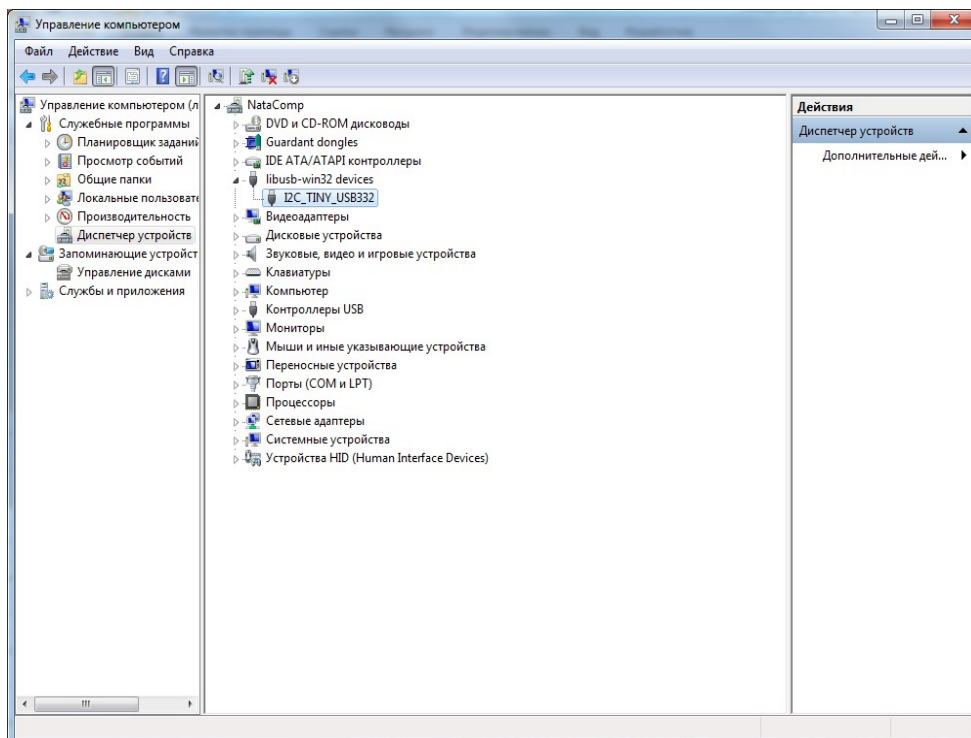
- ККТ не входит в режим оформления кассовых чеков (смена превысила 24 часа) – закрыть смену .
- В ККТ заблокировано оформление фискальных документов по причине расхождения даты и времени ККТ с таймером ФН – при необходимости закройте смену и введите корректные дату и время в ККТ.

ККТ не входит в режимы:

- ККТ не входит в режим оформления кассовых чеков (смена превысила 24 часа) – закрыть смену (снять отчет о закрытии смены).
- ККТ заблокирована в режиме ввода даты – введите правильную дату.
- Неверный номер режима (при работе в составе АУР) или пароль – проверьте режим и пароль.
- Не завершены операции регистрации ККТ, закрытия смены и др. или данные не переданы в ОФД (истек срок ожидания) – завершите операцию и/или настройте связь для корректного обмена с ОФД.
- В ККТ отсутствует ФН (ККТ заблокирована) – проверить подключение ФН к ККТ, проверить исправность кабеля ФН, проверить исправность ФН. При обнаружении неполадки, устранить ее (или обратиться с сервисную службу).
- ККТ заблокирована по причине несоответствия заводского номера ККТ установленному в ней ФН – установите ФН в соответствующий экземпляр ККТ с правильным заводским номером.

ККТ не отвечает на команды:

- ККТ выключена – включите питание.
- Не запущен драйвер ККТ — проверьте установку драйвера



- ККТ вышла из строя – устраните неполадки согласно эксплуатационной документации или обратитесь к изготовителю ККТ, или в сервисную организацию, обслуживающую данную модель ККТ.

ККТ не входит в режим оформления кассовых чеков

- Закрыт ФН – установите новый экземпляр ФН и проведите регистрацию ККТ.

ККТ выдает ошибку «Нет бумаги»:

- Бумага закончилась, вставьте бумагу.
- Проверить датчик бумаги – при обнаружении неполадки рекомендуется обратиться к изготовителю принтера или в сервисную организацию, обслуживающую данную модель принтера.

При снятии отчета о закрытии смены произошел сбой, ККТ выдает ошибку «Снятие отчета прервалось»:

- необходимо повторно закрыть смену.

При включении ККТ выдаёт на печать

ОШИБКА FLASH-ПАМЯТИ:

- ККТ вышла из строя – рекомендуется обратиться к изготовителю ККТ или в сервисную организацию, обслуживающую данную модель ККТ.

ФН НЕ ИЗ ЭТОЙ ККТ

- Установить ФН, с которым была выполнена регистрация данной ККТ.

НЕОБХОДИМО ОТПРАВИТЬ ФД

В ОФД:

- Установить связь с ОФД – отправить данные о фискальном документе.

На все команды ПК ККТ отвечает «Неверный пароль»:

- Пароль доступа к ККТ некорректный

В отчете о закрытии смены печатается текст:

ПРЕВЫШЕНО ВРЕМЯ ОЖИДАНИЯ

ОТВЕТА ОФД

- Установить связь с ОФД, получить подтверждение.

ОШИБКА ФН

или

ИСЧЕРПАН РЕСУРС ФН

или

ТРЕБУЕТСЯ ЗАМЕНА ФН

- Заменить ФН.

При входе в режим оформления чеков или режим отчета о закрытии смены ККТ отвечает

«Проверьте дату и время»:

- Необходимо установить Дату и Время.

В ФН переданы неверная дата или время

- Необходимо установить Дату и Время.

Некорректное значение параметров команды ФН

- Необходимо повторно ввести реквизиты регистрации ККТ и провести регистрацию ККТ.

Превышение размеров TLV данных ФН

- Ввести верные реквизиты и параметры регистрации ККТ и выполнить регистрацию ККТ.

Нет транспортного соединения ФН

- Устранить неполадку соединения ККТ с ФН, повторно ввести данные и провести регистрацию ККТ.

В ФН есть неотправленные ФД

- Требуется завершить отправку ФД.

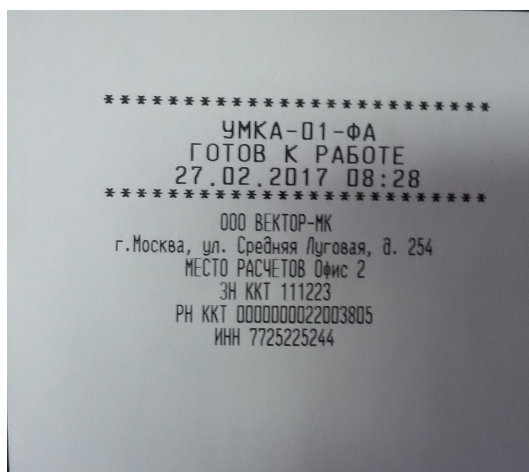
ПРИЛОЖЕНИЕ 1

Примеры кассовых чеков и документов

При формировании и последующем закрытии кассового чека в ККТ, электронные копии документов отправляются в ОФД (кроме служебных сообщений).

Документ готовности к работе

При старте ККТ печатает документ готовности к работе, документ содержит информацию о дате и времени ККТ, наименование ККТ, наименование пользователя, адрес установки ККТ, место установки ККТ, заводской номер ККТ, регистрационный номер ККТ и ИНН пользователя.



Отчёт об открытии смены

В ККТ смена открывается специальным документом:



Кассовый чек прихода

Основной документ при работе ККТ



Кассовый чек прихода при работе платёжного агента

Основной документ, оформляемый ККТ при деятельности платёжного агента.

Содержит дополнительную информацию:

- размер вознаграждения, уплачиваемого плательщиком платёжному агенту или платёжному субагенту в случае его взимания;

- номера контактных телефонов платёжного агента, поставщика и оператора по приему платежей, а также платёжного субагента в случае приема платежей платёжным субагентом.

| | |
|---|---|
| ООО Надежда ИНН 7725225244 г. Орёл ул. Верхняя Набережная д.34 МЕСТО РАСЧЕТОВ маг. Ромашка КАССИР ИВАНОВ СЕМЕН ПЕТРОВИЧ Кассовый чек | |
| ЧЕК 1 ПРИХОД | 02.03.17 17:36 |
| СМЕНА | 8 |
| ЭЛ. АДР. ПОКУПАТЕЛЯ | caly_nata@mail.ru |
| АВТОМАТ | 1234 |
| СНО | ЕНВД |
| САЙТ ФНС | www.nalog.ru |
| ЭЛ. АДР. ОТПРАВИТЕЛЯ | calynata@gmail.com |
| ----- | |
| Оплата Сотовая связь | 10,00 x 1,000 0 = 10,00 |
| Номер | 9999991111 |
| ТЛФ. ПОСТ. | 88001111111 |
| МТС | |
| ----- | |
| ТЛФ. ПЛ. АГЕНТА | ПЛ. АГЕНТ 354017 |
| ТЛФ. ОП. ПР. ПЛАТЕЖА | 88002000628 |
| ИНН ПОСТАВЩИКА | 26555648 |
| ----- | |
| ИТОГ | 10,00 |
| НАЛИЧНЫМИ | 10,00 |
| СУММА БЕЗ НАС | 10,00 |
| ----- | |
| РН ККТ | 100000002021654 |
| ФД 43 | ФН 9999078900002164 |
| ФП 4045524341 | |
| САЙТ ЧЕКОВ | https://demo.ofd.ru/1k/pos/ |
|  | |

Кассовый чек прихода при работе банковского платёжного агента


Основной документ, оформляемый ККТ при деятельности банковского платёжного агента. Содержит дополнительную информацию:

- наименование операции банковского платежного агента или банковского платежного субагента;

- размер вознаграждения, уплачиваемого физическим лицом (покупателем (клиентом)), в виде общей суммы, включающей в себя вознаграждение банковского платежного агента или банковского платежного субагента в случае его взимания;

- наименование и место нахождения оператора по переводу денежных средств, а также идентификационный номер налогоплательщика;

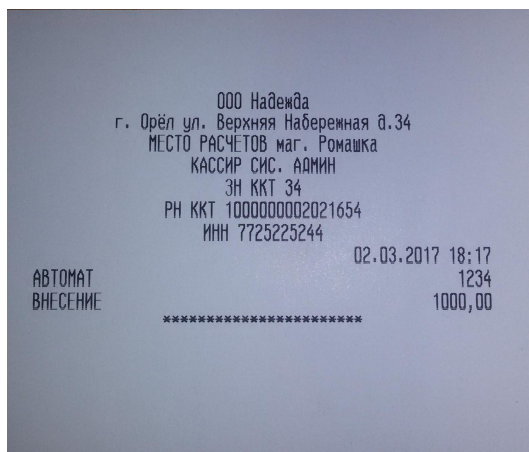
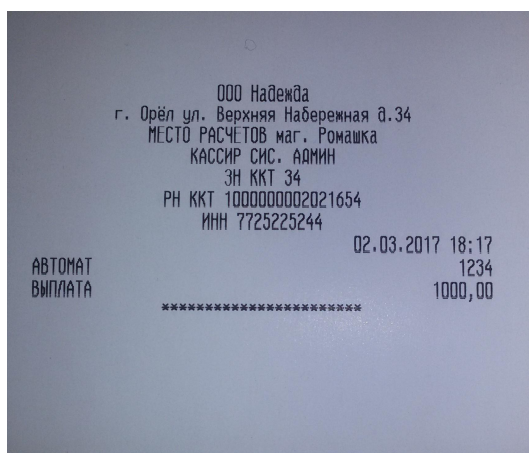
- номера телефонов оператора по переводу денежных средств, банковского платежного агента, банковского платежного субагента (в случае его привлечения банковским платежным агентом).

| | |
|--|---|
| ООО Надежда ИНН 772525244 г. Орёл ул. Верхняя Набережная д.34 МЕСТО РАСЧЕТОВ маг. Ромашка КАССИР ИВАНОВ СЕМЕН ПЕТРОВИЧ Кассовый чек | |
| ЧЕК 2 ПРИХОД | 02.03.17 17:36 |
| СМЕНА | 8 |
| ЭЛ. АДР. ПОКУПАТЕЛЯ | caly_nata@mail.ru |
| АВТОМАТ | 1234 |
| СНО | ЕНВД |
| САЙТ ФНС | www.nalog.ru |
| ЭЛ. АДР. ОТПРАВИТЕЛЯ | calynata@gmail.com |
| ----- | |
| Оплата Товары/услуги | 50,00 x 1,000 0 = 50,00 |
| Номер | 9999991111 |
| ТЛФ. ПОСТ. | 88001111111 |
| Dr.Web CureIt! 1ПК, 1 мес., 50 руб. | |
| | БАНК.ПЛ.АГЕНТ |
| ТЛФ. ОП. ПЕРЕВОДА | 8800112222 |
| ОП. АГЕНТА | перевод денежных средств |
| ТЛФ. ПЛ. АГЕНТА | 354017 |
| ОПЕРАТОР ПЕРЕВОДА | ООО Qiwiw |
| АДР. ОП. ПЕРЕВОДА | г. Москва Элеваторный пр-д |
| стр.4 | |
| ИНН ОП. ПЕРЕВОДА | 4444444444 |
| ИНН ПОСТАВЩИКА | 26555648 |
| ----- | |
| Комиссия | 1,00 x 1,000 = 1,00 |
| ----- | |
| ИТОГ | 51,00 |
| НАЛИЧНЫМИ | 51,00 |
| СУММА БЕЗ НАС | 51,00 |
| ----- | |
| РН ККТ | 100000002021654 |
| ФД 44 | ФН 9999078900002164 |
| +П 1332968056 | |
| САЙТ ЧЕКОВ | https://demo.ofd.ru/1k/pos/ |
|  | |

Внесение/выплата денег

Внесение и выплата денег позволяют зарегистрировать движение наличных денежных средств, не требующих оформления фискальных документов. Операция «Внесение» увеличивает денежную наличность в кассе, а «Выплата» – уменьшает. Операции выплаты и внесения денег в кассу не меняют сменный итог (в отчете о состоянии счетчиков ККТ, суммы выплаченных и внесенных денег в кассу выводятся в отдельных строках).

При печати чека с выплатой или внесением фискальный признак документа не печатается.



Пример чека коррекции

Чеки коррекции содержат заголовок «ЧЕК КОРРЕКЦИИ», наименование операции, сумму кассового чека, информацию о типе оплаты чека, основание для коррекции, блок информации для передачи ОФД со всеми реквизитами кассового чека.

| | |
|--|---------------------|
| ООО ВЕКТОР ИНН 7725225244 г. Москва, ул. Средняя Луговая, д. 254 МЕСТО РАСЧЕТОВ Офис 2 КАССИР ИВАНОВ СЕМЕН ПЕТРОВИЧ Чек коррекции | |
| ЧЕК КОР. 2 ПРИХОД | 22.02.17 09:41 |
| СМЕНА | 3 |
| ИТОГ | 100,00 |
| НАЛИЧНЫМИ | 100,00 |
| СНО | ОСН |
| СУММА НДС 18% | 0,85 |
| ТИП КОРРЕКЦИИ | САМОСТОЯТЕЛЬНО |
| ОСН. ДЛЯ КОРР. | |
| ПС-ГОР-1102М | 11.02.17 |
| Постановление суда | |
| РН ККТ | 000000022003805 |
| ФД 35 | ФН 9999078900002164 |
| П 1334971885 | |

Отчет о текущем состоянии расчетов

Отчет о текущем состоянии расчетов – документ, содержащий информацию о состоянии обмена информацией с ОФД: номер первого переданного документа, количество переданных фискальных документов, дату первого неотправленного фискального документа.

ООО ВЕКТОР
ИНН 7725225244
г. Москва, ул. Средняя Луговая, д. 254
МЕСТО РАСЧЕТОВ Офис 2
Отчет о расч

| | |
|------------------------|---------------------|
| НЕПЕРЕДАННЫХ ФА | 21.02.17 16:16 |
| ФА НЕ ПЕРЕДАНЫ С | 27 |
| ПЕРВЫЙ НЕПЕРЕДАННЫЙ ФА | 21.02.17 |
| РН ККТ | 5 |
| ФА 32 | 0000000022003805 |
| | ФН 9999078900002164 |

†П 104119939

Статистика работы

В ККТ есть возможность распечатать статистику работы ККТ по внутренним регистрам ККТ. Чтобы распечатать этот отчёт, в меню РМК выберите Отчёты — вкладка Статистика и нажмите «Статистика по кассе за смену (полная)»

| ООО ВЕКТОР ИНН 7725225244 г. Москва, ул. Средняя Луговая, д. 254 МЕСТО РАСЧЕТОВ Офис 2 Стат. за смену полн. | |
|---|----------------|
| СМЕНА | 21.02.17 16:14 |
| ОТКРЫТА | 2 |
| НАЛИЧНОСТЬ В КАССЕ | 21.02.17 15:21 |
| ВНЕСЕНИИ | 2668,00 |
| СУММА ВНЕСЕНИИ | 0 |
| ВЫПЛАТ | 0,00 |
| СУММА ВЫПЛАТ | 0 |
| ВСЕГО ЧЕКОВ | 0,00 |
| КОЛИЧЕСТВО ЧЕКОВ ПРИХ. | 9 |
| СУММА ПРИХ. НАЛИЧН. | 856,00 |
| СУММА ПРИХ. ЭЛЕКТРОН. | 0,00 |
| СУММА ПРЕДВАРИТЕЛЬНЫХ ОПЛАТ (АВАНСОВ) | 0,00 |
| СУММА ПОСЛЕДУЮЩИХ ОПЛАТ (КРЕДИТОВ) | 0,00 |
| СУММА ИНОЙ ФОРМОЙ ОПЛАТЫ | 0,00 |
| СУММА ПРИХ. всего | 856,00 |
| СУММА НДС 18% ПРИХ. | 7,28 |
| СУММА НДС 10% ПРИХ. | 0,00 |
| СУММА НДС РАСЧ. 18/118 ПРИХ. | 0,00 |
| СУММА НДС РАСЧ. 10/110 ПРИХ. | 0,00 |
| ОБОРОТ С НДС 0% ПРИХ. | 0,00 |
| ОБОРОТ БЕЗ НДС ПРИХ. | 0,00 |
| ГРОСС ИТОГ ПРИХ. | 2668,00 |
| КОЛИЧЕСТВО ЧЕКОВ ВОЗВР. ПРИХ. | 0 |
| СУММА ВОЗВР. ПРИХ. НАЛИЧН. | 0,00 |
| СУММА ВОЗВР. ПРИХ. ЭЛЕКТРОН. | 0,00 |
| СУММА ПРЕДВАРИТЕЛЬНЫХ ОПЛАТ (АВАНСОВ) | 0,00 |
| СУММА ПОСЛЕДУЮЩИХ ОПЛАТ (КРЕДИТОВ) | 0,00 |
| СУММА ИНОЙ ФОРМОЙ ОПЛАТЫ | 0,00 |
| СУММА ВОЗВР. ПРИХ. всего | 0,00 |
| СУММА НДС 18% ВОЗВР. ПРИХ. | 0,00 |
| СУММА НДС 10% ВОЗВР. ПРИХ. | 0,00 |
| СУММА НДС РАСЧ. 18/118 ВОЗВР. ПРИХ. | 0,00 |
| СУММА НДС РАСЧ. 10/110 ВОЗВР. ПРИХ. | 0,00 |
| ОБОРОТ С НДС 0% ВОЗВР. ПРИХ. | 0,00 |
| ОБОРОТ БЕЗ НДС ВОЗВР. ПРИХ. | 0,00 |
| ГРОСС ИТОГ ВОЗВР. ПРИХ. | 0,00 |
| КОЛИЧЕСТВО ЧЕКОВ РАСХ. | 0 |
| СУММА РАСХ. НАЛИЧН. | 0,00 |
| СУММА РАСХ. ЭЛЕКТРОН. | 0,00 |
| СУММА ПРЕДВАРИТЕЛЬНЫХ ОПЛАТ (АВАНСОВ) | 0,00 |
| СУММА ПОСЛЕДУЮЩИХ ОПЛАТ (КРЕДИТОВ) | 0,00 |
| СУММА ИНОЙ ФОРМОЙ ОПЛАТЫ | 0,00 |
| СУММА РАСХ. всего | 0,00 |
| СУММА НДС 18% РАСХ. | 0,00 |
| СУММА НДС 10% РАСХ. | 0,00 |
| СУММА НДС РАСЧ. 18/118 РАСХ. | 0,00 |
| СУММА НДС РАСЧ. 10/110 РАСХ. | 0,00 |

| | |
|---------------------------------------|-----------------|
| ОБОРОТ С НДС 0% РАСХ. | 0,00 |
| ОБОРОТ БЕЗ НДС РАСХ. | 0,00 |
| ГРОСС ИТОГ РАСХ. | 0,00 |
| КОЛИЧЕСТВО ЧЕКОВ ВОЗВР. РАСХ. | 0 |
| СУММА ВОЗВР. РАСХ. НАЛИЧН. | 0,00 |
| СУММА ВОЗВР. РАСХ. ЭЛЕКТРОН. | 0,00 |
| СУММА ПРЕДВАРИТЕЛЬНЫХ ОПЛАТ (АВАНСОВ) | 0,00 |
| СУММА ПОСЛЕДУЮЩИХ ОПЛАТ (КРЕДИТОВ) | 0,00 |
| СУММА ИНОЙ ФОРМОЙ ОПЛАТЫ | 0,00 |
| СУММА ВОЗВР. РАСХ. всего | 0,00 |
| СУММА НДС 18% ВОЗВР. РАСХ. | 0,00 |
| СУММА НДС 10% ВОЗВР. РАСХ. | 0,00 |
| СУММА НДС РАСЧ. 18/118 ВОЗВР. РАСХ. | 0,00 |
| СУММА НДС РАСЧ. 10/110 ВОЗВР. РАСХ. | 0,00 |
| ОБОРОТ С НДС 0% ВОЗВР. РАСХ. | 0,00 |
| ОБОРОТ БЕЗ НДС ВОЗВР. РАСХ. | 0,00 |
| ГРОСС ИТОГ РАСХ. НАЛИЧН. | 0,00 |
| ЧЕКОВ КОРРЕКЦИИ | 0 |
| КОЛ. КОРР. ПРИХ. САМОСТ. | 0 |
| КОЛ. КОРР. ПРИХ. ПО ПРЕАПИС. | 0 |
| СУММА ПРИХ. НАЛИЧН. | 0,00 |
| СУММА ПРИХ. ЭЛЕКТРОН. | 0,00 |
| СУММА ПРЕДВАРИТЕЛЬНЫХ ОПЛАТ (АВАНСОВ) | 0,00 |
| СУММА ПОСЛЕДУЮЩИХ ОПЛАТ (КРЕДИТОВ) | 0,00 |
| СУММА ИНОЙ ФОРМОЙ ОПЛАТЫ | 0,00 |
| СУММА ПРИХ. всего | 0,00 |
| СУММА КОР. НДС 18% ПРИХ. | 0,00 |
| СУММА КОР. НДС 10% ПРИХ. | 0,00 |
| СУММА КОР. НДС РАСЧ. 18/118 ПРИХ. | 0,00 |
| СУММА КОР. НДС РАСЧ. 10/110 ПРИХ. | 0,00 |
| КОР. ОБОРОТА С НДС 0% ПРИХ. | 0,00 |
| КОР. ОБОРОТА БЕЗ НДС ПРИХ. | 0,00 |
| ГРОСС ИТОГ ПРИХ. | 0,00 |
| КОЛ. КОРР. РАСХ. САМОСТ. | 0 |
| КОЛ. КОРР. РАСХ. ПО ПРЕАПИС. | 0 |
| СУММА РАСХ. НАЛИЧН. | 0,00 |
| СУММА РАСХ. ЭЛЕКТРОН. | 0,00 |
| СУММА ПРЕДВАРИТЕЛЬНЫХ ОПЛАТ (АВАНСОВ) | 0,00 |
| СУММА ПОСЛЕДУЮЩИХ ОПЛАТ (КРЕДИТОВ) | 0,00 |
| СУММА ИНОЙ ФОРМОЙ ОПЛАТЫ | 0,00 |
| СУММА РАСХ. всего | 0,00 |
| СУММА КОР. НДС 18% РАСХ. | 0,00 |
| СУММА КОР. НДС 10% РАСХ. | 0,00 |
| СУММА КОР. НДС РАСЧ. 18/118 РАСХ. | 0,00 |
| СУММА КОР. НДС РАСЧ. 10/110 РАСХ. | 0,00 |
| КОР. ОБОРОТА С НДС 0% РАСХ. | 0,00 |
| КОР. ОБОРОТА БЕЗ НДС РАСХ. | 0,00 |
| ГРОСС ИТОГ ВОЗВР. ПРИХ. | 0,00 |
| РН ККТ | 000000022003805 |
| ФН 9999078900002164 | |