

УТВЕРЖДАЮ  
Генеральный директор  
ЗАО "Компьютерно-кассовые Системы"

\_\_\_\_\_ Марков И.В.  
"\_\_\_" \_\_\_\_\_ 2016 г.

**КОНТРОЛЬНО-КАССОВАЯ ТЕХНИКА**  
модель  
**СПАРК-115-Ф**

**ИНСТРУКЦИЯ ПО РЕГИСТРАЦИИ ККТ**

**ШУРА.461151.002 ИР**

**2016 год**

## Оглавление

<b>1. ОБЩИЕ СВЕДЕНИЯ</b> .....	<b>3</b>
<b>2. РЕГИСТРАЦИОННАЯ ИНФОРМАЦИЯ ККТ</b> .....	<b>3</b>
<b>3. РЕЖИМЫ РАБОТЫ ККТ</b> .....	<b>3</b>
3.1. ФИСКАЛЬНЫЙ РЕЖИМ.....	3
3.2. ТЕХНОЛОГИЧЕСКИЙ РЕЖИМ .....	4
<b>4. ПАРАМЕТРЫ, ВЛИЯЮЩИЕ НА РАБОТУ ККТ</b> .....	<b>4</b>
4.1. ПРОДОЛЖИТЕЛЬНОСТЬ СМЕНЫ .....	4
4.2. ДАТА .....	4
4.3. БЛОКИРОВКА ККТ .....	4
4.4. ПЕРЕДАЧА ДАННЫХ ОФД .....	4
<b>5. ПРОГРАММНОЕ ОБЕСПЕЧЕНИЕ</b> .....	<b>4</b>
<b>6. ОПЕРАЦИЯ РЕГИСТРАЦИИ</b> .....	<b>5</b>
<b>7. ОПЕРАЦИЯ ПЕРЕРЕГИСТРАЦИИ</b> .....	<b>7</b>
<b>8. ПОЛУЧЕНИЕ ОТЧЁТОВ ПО ИНФОРМАЦИИ, ХРАНЯЩЕЙСЯ В ФН</b> .....	<b>9</b>
<b>9. ОФОРМЛЕНИЕ ПРИХОДНЫХ И РАСХОДНЫХ ОПЕРАЦИЙ</b> .....	<b>9</b>
<b>10. КОНТРОЛЬ ОБМЕНА ДАННЫМИ С ОФД</b> .....	<b>10</b>
<b>11. СООБЩЕНИЯ ОБ ОШИБКАХ</b> .....	<b>11</b>
<b>12. ДЕЙСТВИЯ ПРИ ЗАМЕНЕ ФН</b> .....	<b>12</b>
12.1. ПОРЯДОК ВСКРЫТИЯ ККТ И ЗАМЕНЫ ФН.....	12
12.2. ПЕРВИЧНАЯ УСТАНОВКА ФН. ....	12
12.3. ПЛАНОВАЯ ЗАМЕНА ФН .....	12
12.4. ЗАМЕНА ФН В СЛУЧАЕ АВАРИИ ФН.....	12

## 1. ОБЩИЕ СВЕДЕНИЯ

В настоящей инструкции указан порядок проведения операций регистрации, перерегистрации, получения фискальных отчетов и отчетов по содержимому ФН для контрольно-кассовой техники модели СПАРК-115-Ф (далее ККТ) с фискальным накопителем ФН-1 (далее – ФН).

ККТ модели СПАРК-115-Ф предназначена для применения на территории Российской Федерации организациями и индивидуальными предпринимателями при осуществлении денежных расчетов в соответствии с Федеральным законом N54 в редакции N 290-ФЗ от 03.07.2016. Установка ФН в ККТ производится изготовителем или лицом им уполномоченным.

Перед началом работы с ККТ проверить маркировку с серийным номером и моделью ККТ, нанесенную на корпус ККТ. Работа на ККТ без маркировки не допускается.

Для проведения регистрации ККТ, перерегистрации, получения фискальных отчетов и отчетов по данным, хранящимся в ФН, предоставляется Технологическая программа (далее - программа). Программа поставляется на техническом носителе (файл WINSPARK.EXE) в комплекте с настоящей инструкцией.

## 2. РЕГИСТРАЦИОННАЯ ИНФОРМАЦИЯ ККТ

Для хранения регистрационной и служебной информации экземпляра ККТ используется специальный раздел оперативной памяти (ОЗУ) фискального контроллера (ФК) ККТ. Оперативная память является энергонезависимой и не подлежит корректировке Пользователем ККТ.

### **Информация, регистрируемая в ОЗУ ФК:**

*Отдельной командой в защищенном режиме технологической программы (однократно, Изготовителем или лицом им уполномоченным):*

- заводской номер ККТ ..... 14 разрядов

*При закрытии ФН:*

- флаги ФН и признак нормального закрытия ..... 1 байт

*При регистрации и перерегистрации ККТ:*

- заводской номер активизированного ФН ..... 14 разрядов
- пароль управления ККТ ..... 6 разрядов
- флаги состояния ФН ..... 1 разрядов

*При записи служебного признака очистки ОЗУ (не более 200 раз):*

- вид операции, дата, время и номер записи (смены) ..... 7 байт

**Примечание:** при задании регистрационного номера ККТ производится проверка корректности контрольного числа, вычисляемого по специальному алгоритму.

## 3. РЕЖИМЫ РАБОТЫ ККТ

### 3.1. Фискальный режим

Фискальный режим обеспечивает регистрацию фискальных данных в ФК и ФН. Включение фискального режима производится по завершению регистрации ККТ. При проведении регистрации или перерегистрации ККТ все вводимые реквизиты (кроме пароля), выводятся на печать.

При проведении регистрации ККТ происходит автоматическая активизация ФН, и в ОЗУ ФК заносится регистрационный номер активизированного ФН.

*После проведения регистрации включаются все функции ККТ без исключения, фискальный режим отключен быть не может.*

На всех документах, оформляемых в фискальном режиме, печатается фискальный признак документа.

ККТ в фискальном режиме ведет отдельную нумерацию фискальных чеков, нефискальных документов и отчётов.

### **3.2. Технологический режим**

Технологический режим предназначен для выполнения отдельных операций, связанных с настройками ККТ и проведения операции очистки ОЗУ. В технологическом режиме ККТ работает без подключения к компьютерной системе (при его наличии все действия со стороны компьютера игнорируются). Работа в технологическом режиме описана в документе РУКОВОДСТВО ПО ЭКСПЛУАТАЦИИ ШУРА.461151.002 РЭ.

## **4. ПАРАМЕТРЫ, ВЛИЯЮЩИЕ НА РАБОТУ ККТ**

### **4.1. Продолжительность смены**

ККТ контролирует продолжительность смены, которая составляет не более 24 часов с момента открытия смены. При превышении продолжительности смены ККТ блокирует возможность оформления платежных документов до проведения закрытия смены.

### **4.2. Дата**

При установке даты ККТ контролирует корректность вводимой даты, которая не может быть более ранней, чем дата последней записи в ФН, включая и дату регистрации, перерегистрации или активизации ФН. При попытке ввода более ранней даты ККТ блокирует все операции до ввода правильной даты. Если вводимая дата позднее текущей на два дня и более, ККТ производит повторный запрос даты для предупреждения случайной ошибки ввода.

### **4.3. Блокировка ККТ**

Условия блокировки ККТ и методы их устранения указаны в Руководстве по эксплуатации ШУРА.461151.002 РЭ.

### **4.4. Передача данных ОФД**

Активация передачи данных в ОФД выполняется при регистрации/перерегистрации ККТ. Включение данного режима регламентируется требованиями ФНС в соответствии с нормативными актами регулятора. При активации передачи данных в ОФД все фискальные данные будут передаваться ОФД. Ответственность за передачу фискальных данных ОФД возлагается на пользователя ККТ.

## **5. ПРОГРАММНОЕ ОБЕСПЕЧЕНИЕ**

Для работы с ККТ прилагается технологическая программа WINS PARK.EXE. Программа не требует процедуры инсталляции и деинсталляции. Для работы её надо скопировать в любую папку на жёсткий диск устройства управления. После выполнения работ программа должна быть удалена с жесткого диска.

**ПРИМЕЧАНИЕ:**

1. Программа WINS PARK.EXE автоматически завершит работу в случае отсутствия внешнего управления через 100 сек.
2. Ввод информации в программе WINS PARK.EXE производится только с экранной клавиатуры.

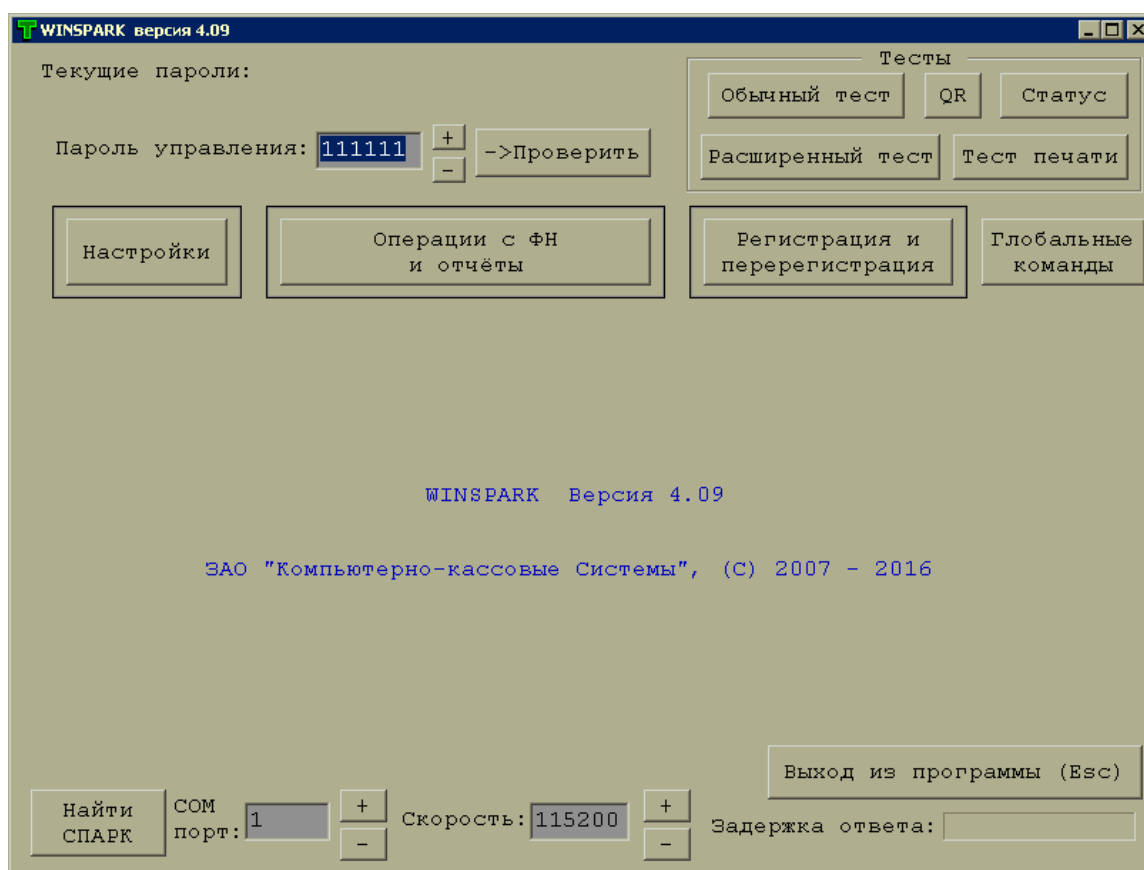
При запуске программы WINS PARK.EXE появляется окно с запросом пароля для доступа к ККТ. Пароль может быть изменен пользователем, по умолчанию пароль «111111». В случае использования неверного пароля работа с ККТ не возможна.

## 6. ОПЕРАЦИЯ РЕГИСТРАЦИИ

Регистрация ККТ проводится при его первой регистрации и выполняется только один раз в течение всего срока работы ККТ.

Операция регистрации производится с помощью программы WINS PARK.EXE.

При запуске программы высвечивается следующий главный экран:



Для проведения процедуры регистрации необходимо нажать на кнопку “Регистрация и перерегистрация”, после чего высветится следующий экран:

Заводской номер ККТ уже запрограммирован и не может быть изменён.

Далее пользователь должен ввести все нужные фискальные реквизиты и нажать на кнопку “Начать процесс”. Программа проверит, все ли реквизиты введены и их корректность. Если все данные введены корректно, то высветится следующий экран:

Если пользователь, уверен, что все данные верны, то он должен нажать на кнопку “Да”, после чего начнётся автоматический процесс регистрации ККТ, состоящий из предварительных действий, установки фискального режима, пробной продажи и закрытия смены.

## 7. ОПЕРАЦИЯ ПЕРЕРЕГИСТРАЦИИ

Перерегистрация возможна в двух вариантах: без замены ФН и с заменой ФН.

Вход в процедуру перерегистрации без замены ФН аналогичен регистрации. Высвечиваемый экран в этом случае будет следующим:

Перерегистрация без замены ФН:

Текущие пароли:

Пароль управления: 111111 + ->Проверить

Возврат в меню Глобальные команды

Перерегистрация без замены ФН:

Заводской номер: 009000001 Заголовок чека: Очистить заголовок ` (~Ё) -двойная ширина

ИНН ОФД: 007754321876 Наимен.: ООО "Злые пчёлы"

Пароль управления: 111111 Адрес: Ул. Московская, 123А

ИНН: 007712345678 <- Чтение

Рег №: 0000012345052886 <- Пробная

Дата: 12.10.16 + продажа (коп.) - 111

Время: 10:09:59 Начать процесс

Оператор: Иванов И. А.

Код налогообл.

- Общая
- Упрощ. доход
- Упр. дох.-расх.
- Един. вменён.
- Сельскохоз.
- Патент

Режим работы

- Шифрование
- Автономный
- Автоматич.
- Услуги
- ВСО
- Интернет

Найти СПАРК COM порт: 1 + Скорость: 9600 + Задержка ответа: -

Возврат в меню

Все реквизиты, которые уже зарегистрированы прочитаны из ККТ. Некоторые из них (зав. № ККТ, ИНН пользователя и Рег. №) поменять нельзя.

Далее пользователь меняет реквизиты, подлежащие изменению, и выполняет перерегистрацию.

При перерегистрации с заменой ФН пользователь должен сначала закрыть смену, проконтролировать отправку неподтверждённых данных ОФД и закрыть архив ФН. Контроль передачи данных ОФД возможен при нажатии на кнопку «ОФД» на закладке «Операции с ФН и отчеты». Закрытие архива ФН осуществляется на закладке «Операции с ФН и отчёты» «Закрытие архива».

После этого необходимо выйти из экрана «Операции с ФН и отчёты» и нажать на кнопку «Регистрация и перерегистрация». В этом случае высветится следующий экран:

Перерегистрация с заменой ФН

Текущие пароли:

Пароль управления: 111111 + ->Проверить

Установленный на данный момент ФН: СТАРЫЙ

Возврат в меню

Глобальные команды

Перерегистрация с заменой ФН:

Заводской номер: 123456789 Заголовок чека: Очистить заголовок ` (~Ё) -двойная ширина

ИНН ОФД: 334567899876 Наимен.: ООО "Злые пчёлы"

Пароль управления: 111111 Адрес: Ул. Черничная

ИНН: 770123456789 <- Чтение

Рег №: 0000000001018733 <-

Дата: 26.08.16 + пробная продажа (коп.) - 111

Время: 17:20:03 Начать процесс

Оператор: ССС

Код налогообл.  Общая  Упрощ. доход  Упр. дох.-раск.  Един. вменён.  Сельскохоз.  Патент

Режим работы  Шифрование  Автономный  Автоматич.  Услуги  ВСО  Интернет

Возврат в меню

Найти СПАРК COM порт: 1 + - Скорость: 115200 + - Задержка ответа:

Если пользователь после закрытия архива ФН заменил его на новый, то высветится следующий экран:

Перерегистрация с заменой ФН

Текущие пароли:

Пароль управления: 111111 + ->Проверить

Установленный на данный момент ФН: НОВЫЙ

Возврат в меню

Глобальные команды

Перерегистрация с заменой ФН:

Заводской номер: 123456789 Заголовок чека: Очистить заголовок ` (~Ё) -двойная ширина

ИНН ОФД: Наимен.: ООО "Злые пчёлы"

Пароль управления: 111111 Адрес: Ул. Черничная

ИНН: 770123456789 <- Чтение

Рег №: 0000000001018733 <-

Дата: 26.08.16 + пробная продажа (коп.) - 111

Время: 17:30:43 Начать процесс

Оператор:

Код налогообл.  Общая  Упрощ. доход  Упр. дох.-раск.  Един. вменён.  Сельскохоз.  Патент

Режим работы  Шифрование  Автономный  Автоматич.  Услуги  ВСО  Интернет

Возврат в меню

Найти СПАРК COM порт: 1 + - Скорость: 115200 + - Задержка ответа:

В этом случае некоторые реквизиты (ИНН ОФД и имя оператора) отсутствуют.

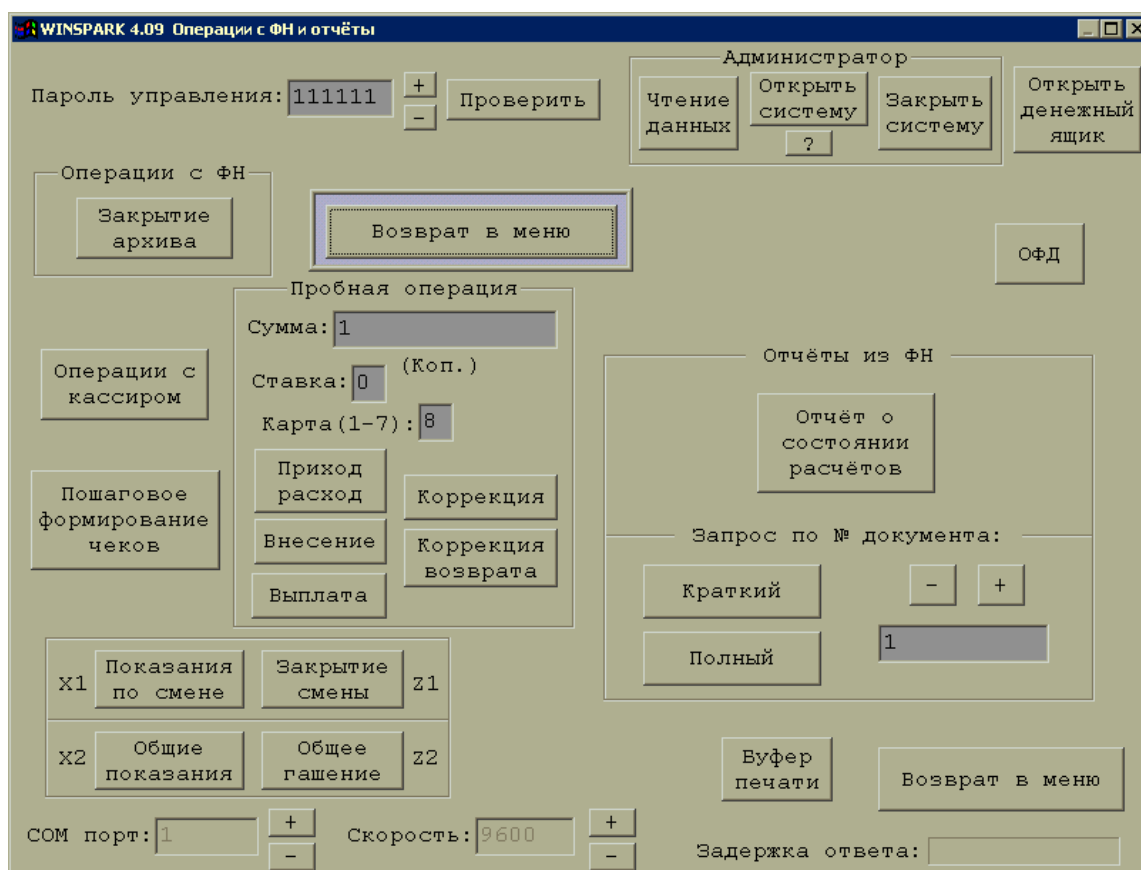
Далее пользователь вводит отсутствующие и меняет те реквизиты, которые он должен поменять и запускает процесс, аналогично регистрации. Если к началу процесса предыдущий ФН



не был заменён на новый, то в середине процесса программа высветит окно, в котором предложит пользователю заменить старый ФН на новый.

## 8. ПОЛУЧЕНИЕ ОТЧЁТОВ ПО ИНФОРМАЦИИ, ХРАНЯЩЕЙСЯ В ФН

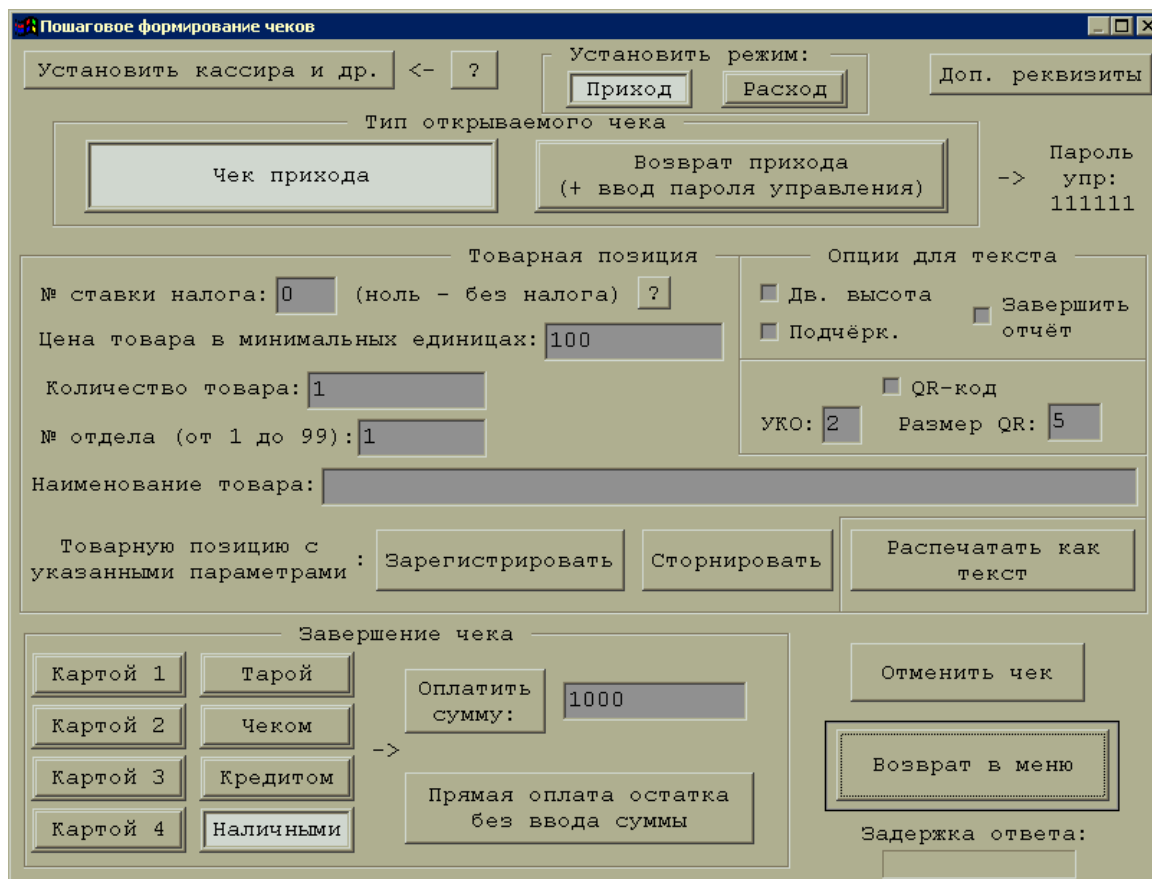
Для получения информации, хранящейся в ФН нужно в программе WINSPARK нажать на кнопку “Операции с ФН и отчёты”, после чего высветится следующий экран:



С помощью функций закладки “Операции с ФН и отчёты” можно распечатать отчёт о текущем состоянии расчётов, документ по его номеру (краткий и полный), дополнительную информацию о денежных счетчиках ККТ (Показания по смене, Общие показания), а также выполнить пробные приходные и расходные операции.

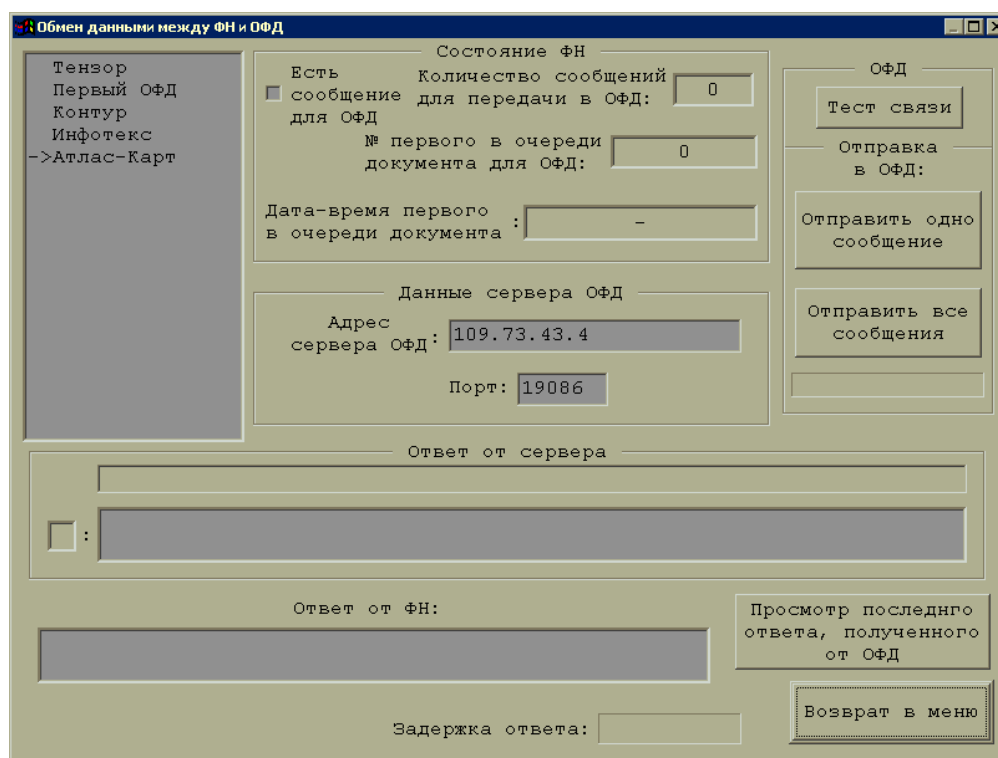
## 9. ОФОРМЛЕНИЕ ПРИХОДНЫХ И РАСХОДНЫХ ОПЕРАЦИЙ

Для оформления пробных приходных/расходных операций нужно в программе WINSPARK нажать на кнопку “Операции с ФН и отчёты”, после чего высветится экран, описанный в *разделе №7*. Далее в окне “Пробная операция” нужно ввести сумму операции и нажать на кнопку “Приход/расход”. Для пошагового формирования чеков, а также печати чека возврата можно воспользоваться экраном “Пошаговое формирование чеков”:



## 10. КОНТРОЛЬ ОБМЕНА ДАННЫМИ С ОФД

Для просмотра данных, накопившихся в ФН для передачи в ОФД, следует в программе WINS PARK.exe нажать на кнопку “Настройки”, “Технологические операции и др.”, “ОФД”. После чего высветится следующий экран:



## 11. СООБЩЕНИЯ ОБ ОШИБКАХ

### 11.1. Сообщения, связанные с ФН

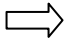
<i>Текст сообщения</i>	<b>Возможная причина возникновения</b>	<b>Рекомендуемые действия</b>
НЕКОРРЕКТНОЕ СОСТОЯНИЕ ФН	Зафиксирована некорректная последовательность команд от кассового ПО	Перезапуск ККТ
ФН ПЕРЕПОЛНЕН	Исчерпан ресурс ФН	Замена ФН
ИСЧЕРПАН ВРЕМЕННОЙ РЕСУРС ИСПОЛЬЗОВАНИЯ ФН	Превышено допустимое время эксплуатации ФН	Замена ФН
НЕВЕРНАЯ ДАТА ВРЕМЯ	Попытка установить некорректную дату и время в ККТ	Установить корректную дату/время с использованием технологического ПО
НЕТ ОТВЕТА ОТ ФН	Ненадежное подключение ФН	Проверить кабель ФН и питание ФН в сервисной службе
	Отсутствие ФН	Установить ФН
	выход из строя аппаратной части ФН	Замена ФН
ЧУЖОЙ ФН	Установка ФН, не активизированного в составе данного ККТ	Установка ФН, активизированного в составе данного ККТ
АКТИВНЫЙ ЧУЖОЙ ФН	Установка активизированного ФН с другой ККТ	Установить новый ФН
ПРЕДЫДУЩИЙ ФН НЕ ЗАКРЫТ	Попытка активировать нового ФН без закрытия старого	Закрыть старый ФН

### 11.2 Сообщения, связанные с ОЗУ

<i>Текст сообщения</i>	<b>Возможная причина возникновения</b>	<b>Рекомендуемые действия</b>
<b>--СБОЙ ОЗУ --</b> Установлена стандартная скорость обмена с ПК (9600 БОД)	Сбой ОЗУ	Перезапуск ОЗУ с использованием технологического ПО

## 12. ДЕЙСТВИЯ ПРИ ЗАМЕНЕ ФН

### 12.1. Порядок вскрытия ККТ и замены ФН.

- Перед активизацией нового ФН в составе ККТ, необходимо выполнить процедуру закрытия архива заменяемого ФН (если эта процедура возможна).
- Выключить ККТ
- Выкрутить на днище корпуса винты крепления верхней части корпуса (4 шт. с указателем  на днище корпуса)
- Снять верхнюю часть корпуса.
- Отключить интерфейсный кабель от ФН и удалить ФН с кожуха ККТ
- Установить в кожух ККТ неактивизированный ФН и подключить к ФН интерфейсный кабель.
- Собрать ККТ в порядке, обратном вскрытию.
- Включить ККТ, проверить текущую дату и время (при необходимости ввести необходимую дату и время), провести операцию активизации ФН.
- Выключить ККТ.

### 12.2. Первичная установка ФН.

- Первичная установка ФН производится перед регистрацией и вводом в эксплуатацию ККТ. Регистрация ККТ в ФНС производится в соответствии с действующими на момент регистрации порядком, опубликованным на сайте ФНС.
- Изготовитель может поставлять ККТ без ФН.
- Поставка ККТ с активизированным ФН не допускается.
- Активизация ФН происходит автоматически при выполнении регистрации ККТ.

### 12.3. Плановая замена ФН

Плановая замена ФН производится в случае заполнения ФН, истечения установленного срока эксплуатации ФН и/или переполнения архива ФН

При возникновении ситуации, требующей плановой замены ФН сотрудник, обеспечивающий техническую поддержку ККТ должен:

- закрыть архив ФН. Порядок закрытия архива ФН приводится в настоящей инструкции. При этом в обязательном порядке удостовериться в передачи отчета о закрытии ФН в ОФД;
- произвести замену ФН.

Исправный ФН с закрытым архивом, хранится у пользователя в течении 5-и лет с момента его снятия с ККТ.

### 12.4. Замена ФН в случае аварии ФН.

При аварии ФН сотрудник, осуществляющий техническую поддержку ККТ:

- производит диагностику ККТ на наличие ошибки и ее связи с аварией ФН;

- делает попытку закрытия архива ФН. Порядок закрытия архива ФН приводится в настоящей инструкции. В случае невозможности закрытия архива сотрудник обязан обратиться к изготовителю или лицу им уполномоченному для экспертизы причины неисправности ФН;
- Изготовитель или лицо им уполномоченное производит экспертизу причины отказа ФН в соответствии с инструкцией производителя ФН, уведомляет ФНС о причинах отказа ФН в соответствии правилами, утвержденными ФНС и производит корректировку данных в ФК;
- производит замену ФН.

**Ремонт ФН, нарушение пломбировки ФН и иные воздействия на ФН, кроме информационного обмена, в составе ККТ и вне ККТ, запрещены.**

ФН, срок эксплуатации которых закончился, подлежат хранению у пользователя в течение пяти лет с момента закрытия архива и снятия с ККТ. При этом пользователь должен обеспечить сохранность ФН с зарегистрированной в ней информацией в течение указанного срока, соблюдая условия хранения ФН в соответствии с требованиями изготовителя.