



Контрольно-кассовая техника

«ЭЛВЕС-МФ»

*с интерфейсным модулем WiFi
(без Устройства Модернизации)*



*Руководство по эксплуатации
для версии 1.05.3*

Генеральный поставщик
ООО «НТЦ «Измеритель»
т. (495) 787-60-90
info@shtrih-m.ru

**ПРАВО ТИРАЖИРОВАНИЯ ДОКУМЕНТАЦИИ
ПРИНАДЛЕЖИТ ООО «НТЦ «Измеритель»**

SM16065.00.000-01 РЭ

Версия документации:
Соответствует версии ПО : EMF1.05.3.2170RU

Дата: **13.07.2020**

СОДЕРЖАНИЕ

Введение	8
Подготовка к эксплуатации	9
Распаковка ККТ	9
Конструкция ККТ	9
Клавиатура ККТ	10
Дисплей ККТ	11
Питание ККТ	11
Заправка бумаги	13
Общая информация.....	14
Работа с оператором фискальных данных (ОФД)	14
Регистрация ККТ, оформление отчета о регистрации .	15
Работа с ФН	16
Перерегистрация (отчет об изменении параметров регистрации).....	20
Без замены ФН.....	20
С заменой ФН	20
Условия блокировки ККТ с ФН	21
О паролях и режимах ККТ	22
Функции дисплея для всех режимов.....	28
Режимы ККТ.....	29

Режим «ВЫБОР».....	29
Функции клавиш	29
Режим регистрации расчетов (кассовый режим).....	31
Функции клавиш	33
Функции дисплея	34
Ввод количества	35
Алгоритм формирования чека	35
Регистрация по свободной цене (клавиша [ВВ])	36
Регистрация по коду товара (клавиша [ПВ]).....	39
Переключение между операциями регистрации	
Прихода и Расхода	40
Повтор последней операции в чеке	41
Ввод телефонного номера покупателя.....	41
Закрытие чека	42
Оплата наличными с подсчетом суммы сдачи	45
Закрытие чека с указанием ИНН Покупателя и	
Наименования Покупателя.....	46
Коды символов	47
Регистрация чека ВОЗВРАТА	49
Режим «Кассовые отчеты»	50
Функции клавиш	51
Режим администрирования.....	51
Функции клавиш	52

Отчет о текущем состоянии расчетов	53
Отчет о закрытии смены.....	53
Установка даты в ККТ	55
Отчет о закрытии ФН	57
Режим программирования	59
Функции клавиш	61
Соглашения.....	62
Коды символов	66
Таблицы	67
Режим «Коррекция».....	83
Функции клавиш	83
Режим «Доступа к ФН»	87
Функции клавиш	88
Отчет о регистрации	88
Отчет о перерегистрации.....	90
Отчет о перерегистрации без замены ФН.....	92
Отчет о текущем состоянии расчетов	94
Печать копии документа из ФН по номеру ФД	94
Печать подтверждения оператора по номеру ФД.....	95
Печать копии отчета о регистрации	96
Печать копии отчета о перерегистрации	96
Вывод на дисплей кол-ва док-в без подтверждения.....	97
Печать 3Н ФН.....	97

Печать версии ПО ФН	97
Связь с ПК	98
Подключение через интерфейс RS232.....	99
Подключение через интерфейс WiFi.....	101
Ошибки и неполадки.....	105
Приложение 1	110
Установка времени в ККТ	110
Тестирование и диагностика.....	110
Автоматическая настройка Табл.10 при использовании 3G модуля UFI_UF230	114
Автоматическая настройка WiFi с использованием технологии ESP-Touch.....	115
Проверка даты/времени документов в ФН	116
Инициализация таблиц	116
Технологическое обнуление ККТ.....	117
Приложение 2	118
О паролях	118
О налогах в документах регистрации	119
«Автотранспортный» режим регистрации.....	120
О режиме пониженного энергопотребления	121
О работе со сканером штрих-кода.....	121
О табачной маркировке	123

О маркировке обуви	124
Приложение 3	125
Кабель для подключения к ПК *	125
Приложение 4	126
Использование в качестве Фискального Регистратора	126
Настройка подключения.....	126

ВВЕДЕНИЕ

Руководство по эксплуатации предназначено для ознакомления с функциональными возможностями контрольно-кассовой техники (ККТ) «ЭЛВЕС-МФ» версии WiFi (без Устройства Модернизации). ККТ «ЭЛВЕС-МФ» может выпускаться в двух модификациях : *Мод.01* и *Мод.02* . Данное Руководство одинаково применимо к обеим модификациям.

ККТ «ЭЛВЕС-МФ», включенная в Реестр, может применяться на территории Российской Федерации всеми организациями и индивидуальными предпринимателями при осуществлении ими наличных денежных расчетов и (или) расчетов с использованием электронных средств платежа в случаях продажи товаров, выполнения работ или оказания услуг.

В настоящем руководстве представлена информация о работе с контрольно-кассовой машиной, правила выполнения операций, примеры использования, а также образцы печатаемых документов.

Используемые сокращения:

ОФД	Оператор фискальных данных
ККТ	Контрольно-кассовая техника
ФН	Фискальный накопитель
ОТК	Отдел технического контроля
ПК	Персональный компьютер
ОЗУ	Оперативное запоминающее устройство

ПОДГОТОВКА К ЭКСПЛУАТАЦИИ

При получении ККТ необходимо проверить целостность упаковки.

Распаковка ККТ

Если ККТ вносится с холода в теплое помещение, то необходимо прогреть при комнатной температуре, не распаковывая, в течение не менее 3 часов.

При распаковке ККТ необходимо проверять наличие комплекта поставки, убедиться в отсутствии внешних дефектов, которые могли возникнуть в процессе транспортировки, сохранность пломб .

Конструкция ККТ

Модификация 1:

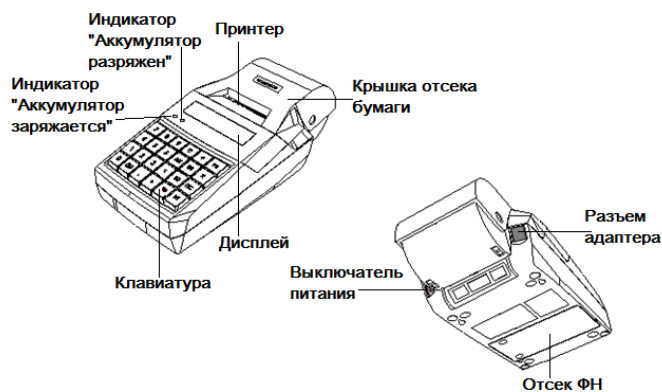


Рисунок 1: Внешний вид ККТ (Модификация 1)



Рисунок 2: Внешний вид ККТ (Модификация 2)

На нижней поверхности основания имеется фирменный шильдик , содержащий следующие сведения:

- * наименование завода изготовителя;
- * наименование изделия;
- * заводской номер;
- * параметры питания;
- * дата выпуска.

Клавиатура ККТ

Возможна комплектация несколькими типами клавиатуры. Клавиатура мембранного типа имеет герметичную конструкцию, что позволяет эксплуатировать машину в условиях повышенной влажности воздуха, повышенной запыленности, при попадании на поверхность агрессивных компонентов продуктов питания (допускается влажная протирка поверхности).

Нажатие клавиш, сопровождается коротким звуковым сигналом. Нарушение последовательности нажатия или

одновременное нажатие на несколько клавиш не приводит к нарушению работоспособности машины.

Дисплей ККТ

Отображение вводимых и обрабатываемых данных, результатов вычислений и состояния ККТ осуществляется на дисплее ККТ. Дисплей размещен на передней панели ККТ и имеет 8 цифровых разрядов.

Питание ККТ

ККТ работает от встроенного необслуживаемого аккумулятора.

Включение/выключение ККТ

Включение/выключение производится при помощи выключателя питания (см. Рисунки 1 и 2).

Внимание! Между выключением питания и следующим за ним включением следует выждать не менее 5 секунд.

Индикация разряда аккумулятора

Когда уровень заряда аккумулятора снижается примерно до 30% от максимального, ККТ зажигает красный индикатор (светодиод) во время печати и гасит его при нажатии клавиш.

При достижении критического уровня аккумулятора ККТ сигнализирует об этом сообщением на дисплее:

Acc Lo

Внимание! При крайней степени разрядки аккумулятора при включении питания ККТ на дисплей ничего не отображается,

ККТ подает звуковые сигналы горит красный индикатор. Требуется зарядка аккумулятора.

Внимание! Не допускайте глубокого разряда аккумулятора. Это может привести как к его необратимому выходу из строя, так и к нарушениям в работе ККТ.

Заряд аккумулятора

ККТ имеет встроенное зарядное устройство, позволяющее подзаряжать аккумулятор. Подзарядка аккумулятора возможна непосредственно в процессе использования ККТ или в выключенном состоянии. Во время процесса зарядки аккумулятора горит зеленый индикатор тока заряда (вне зависимости от того, включена ККТ или нет).

Для зарядки аккумулятора при помощи источника питания:

1. Подключите источник питания к ККТ (в гнездо подключения источника питания).
2. Включите источник питания в сеть.

Для заряда аккумулятора от автомобильного прикуривателя:

1. Подключите шнур-переходник* к ККТ.
2. Включите шнур-переходник в гнездо прикуривателя автомобиля.

* – в комплект поставки ККТ не входит.

Примечание: Встроенное зарядное устройство автоматически прекращает зарядку при полном заряде аккумулятора. Зеленый светодиод – индикатор тока заряда погаснет.

Заправка бумаги

1. Откройте крышку принтера
2. Переместите рычажок печатающего механизма вниз (если имеется)
3. Удалите старый рулон
4. Поместите новый рулон в держатели и переместите их вниз до упора
5. Начало бумажной ленты поместите в щель принтера и нажмите клавишу [↑] для продвижения ленты



Заправка бумаги в принтер

Правильно	Неправильно
<p>Рулон термобумаги Печатающий механизм</p>	<p>Рулон термобумаги Печатающий механизм</p>

6. Переместите рычажок печатающего механизма вверх (если имеется) и закройте крышку принтера.



Предупреждения:

1. Не допускается работа принтера с неплотно прижатой термопечатающей головкой (ТПГ) к валу или при отсутствии под ТПГ бумажной ленты – возможен выход из строя ТПГ!
2. Не допускается склейка бумажной ленты.
3. Необходимо следить за тем, чтобы в процессе работы на бумажной ленте не образовывались складки, надрывы и другие механические повреждения.

ОБЩАЯ ИНФОРМАЦИЯ

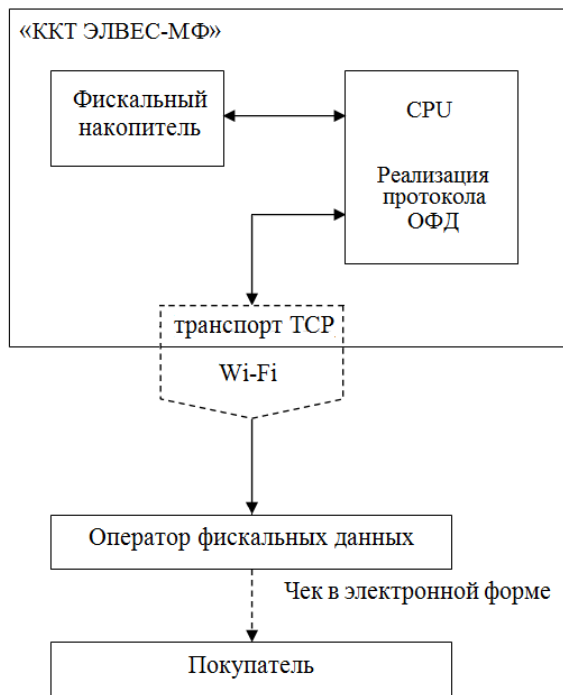
Работа с оператором фискальных данных (ОФД)

Фискальные документы записываются и сохраняются оператором фискальных данных в некорректируемом виде в базе фискальных данных. В процессе работы происходит формирование подтверждения оператора, отправляемого в ККТ.

Все фискальные документы снабженные фискальным признаком из ККТ передаются на сервер фискальных данных. Оператор фискальных данных проверяет фискальный признак на подлинность и возвращает ККТ подтверждение оператора.

Если через 30 календарных дней с момента формирования фискального признака для фискального документа не будет получено подтверждение оператора для этого фискального документа, ФН исключает возможность формирования фискального признака для фискальных данных и работа ККТ блокируется.

По окончании срока действия ключа фискального признака ФН исключает возможность формирования фискального признака для фискальных данных и работа ККТ блокируется.



Регистрация ККТ, оформление отчета о регистрации

Пользователь осуществляет регистрацию ККТ в налоговых органах. Заявление о регистрации (перерегистрации) контрольно-кассовой техники и (или) заявление о снятии контрольно-кассовой техники с регистрационного учета подается организацией или индивидуальным предпринимателем на бумажном носителе в любой территориальный налоговый орган или через кабинет контрольно-кассовой техники, который размещен на официальном сайте федерального органа

исполнительной власти, уполномоченного по контролю и надзору за применением контрольно-кассовой техники.

При регистрации контрольно-кассовой техники пользователь записывает в фискальный накопитель полученный от налогового органа не позднее рабочего дня, следующего за днем подачи заявления о регистрации, регистрационный номер контрольно-кассовой техники, полное наименование организации-пользователя или фамилию, имя, отчество (при его наличии) индивидуального предпринимателя – пользователя, сведения о контрольно-кассовой технике, в том числе о фискальном накопителе, и иные сведения, необходимые для формирования отчета о регистрации, формирует отчет о регистрации и передает в налоговый орган сведения, содержащиеся в сформированном отчете о регистрации на бумажном носителе через кабинет контрольно-кассовой техники либо через оператора фискальных данных в срок не позднее рабочего дня, следующего за днем получения от налогового органа регистрационного номера. Сведения, содержащиеся в заявлении о регистрации контрольно-кассовой техники, перерегистрации контрольно-кассовой техники или снятии контрольно-кассовой техники с регистрационного учета, а также сведения, содержащиеся в отчете о регистрации, отчете об изменении параметров регистрации и отчете о закрытии фискального накопителя, при передаче в налоговые органы в форме электронного документа, должны быть подписаны усиленной квалифицированной электронной подписью.

Работа с ФН

Фискальный накопитель (ФН) - программно-аппаратное шифровальное (криптографическое) средство защиты фискальных данных в опломбированном корпусе, содержащее ключи фискального признака, обеспечивающее возможность

формирования фискальных признаков, запись фискальных данных в некорректируемом виде, их энергонезависимое долговременное хранение, проверку фискальных признаков, расшифровывание и аутентификацию фискальных документов, подтверждающих факт получения оператором фискальных данных фискальных документов, переданных контрольно-кассовой техникой, направляемых в контрольно-кассовую технику оператором фискальных данных (далее - подтверждение оператора), а также обеспечивающее возможность шифрования фискальных документов в целях обеспечения конфиденциальности информации, передаваемой оператору фискальных данных.

Фискальный накопитель отвечает следующим требованиям:

- * обеспечивает противодействие угрозам безопасности информации;

- * имеет возможность осуществлять шифрование фискальных документов, передаваемых оператору фискальных данных в электронной форме;

- * обеспечивает формирование фискального признака документов, а также формирование фискального признака сообщений и проверку фискального признака подтверждения;

- * обеспечивает однократную запись в своей памяти Регистрационного номера контрольно-кассовой техники и ИНН пользователя;

- * обеспечивает многократную запись в своей памяти информации об операторах фискальных данных и иных сведений, введенных в контрольно-кассовую технику при формировании отчета о регистрации;

- * формирует фискальный признак для каждого фискального документа;

- * исключает возможность формирования фискального признака для фискальных документов при продолжительности

смены более 24 часов, за исключением отчета о закрытии смены;

- * исполняет протоколы информационного обмена в соответствии с действующим законодательством;

- * обеспечивает некорректируемую запись в своей памяти установленного перечня фискальных данных и энергонезависимое хранение этих фискальных данных в течение установленных сроков;

- * имеет корпус, опломбированный его изготовителем, и нанесенный на корпус заводской номер фискального накопителя;

- * имеет энергонезависимый таймер;

- * исключает возможность формирования фискального признака для кассового чека в случае, если промежуток времени между формированием отчета об открытии смены и первого кассового чека в этой смене или промежуток времени между двумя кассовыми чеками подряд отличается более чем на пять минут от этого промежутка времени, определенного по показаниям таймера фискального накопителя;

- * исключает возможность формирования фискального признака для фискальных документов по окончании срока действия ключа фискального признака и в случае, если через 30 календарных дней с момента формирования фискального признака для фискального документа не будет получено подтверждение оператора для этого фискального документа (за исключением случая применения контрольно-кассовой техники в режиме, не предусматривающем обязательной передачи фискальных документов в налоговые органы в электронной форме через оператора фискальных данных);

- * обеспечивает возможность считывания фискальных данных, записанных в своей памяти и подлежащих хранению в течение пяти лет с момента окончания его эксплуатации.

Фискальный документ - фискальные данные, представленные по установленным форматам в виде кассового чека, или иного документа, предусмотренного законодательством Российской Федерации о применении контрольно-кассовой техники, на бумажном носителе и (или) в электронной форме, в том числе защищенные фискальным признаком.

Существуют следующие фискальные документы:

- * отчет о регистрации;
- * отчет об изменении параметров регистрации;
- * отчет об открытии смены;
- * кассовые чеки:
 - приход;
 - расход;
 - возврат прихода;
 - возврат расхода;
 - коррекции прихода/расхода.
- * отчет о закрытии смены;
- * отчет о закрытие фискального накопителя;
- * отчет о текущем состоянии расчетов;
- * подтверждение оператора.

ККТ формирует фискальные документы только после её регистрации в налоговом органе. В фискальный режим ККТ переводится операцией регистрация и находится в нём весь дальнейший период до следующей замены фискального накопителя.

Платежный документ – документ, оформленный на ККТ в процессе проведения кассовых операций прихода, расхода, возврата прихода и возврата расхода.

Перерегистрация (отчет об изменении параметров регистрации)

Без замены ФН

Если необходимо провести перерегистрацию без замены ФН, то при закрытой смене нужно сформировать «Отчет о перерегистрации без замены ФН» (см. раздел «Режим доступа к ФН»), установив нужный код причины перерегистрации:

- 2 - «Смена ОФД»;
- 3 - «Смена реквизитов пользователя»;
- 4 - «Смена настроек ККТ»

С заменой ФН

ФН в составе ККТ подлежит безусловной замене, если:

- * закончился срок эксплуатации ФН в составе ККТ;
- * исчерпаны ресурса памяти ФН;
- * неисправность ФН не позволяет продолжить его эксплуатацию.

В случае замены ФН, установке в ККТ подлежит только не активизированный ФН, включенный в Реестр фискальных накопителей. Ремонт ФН и электромагнитные и механические воздействия на ФН запрещены.

Для проведения перерегистрации ККТ со сменой ФН необходимо убедиться в отсутствии неподтверждённых (неотправленных) документов, а затем:

1. Выполнить команду Закрытия ФН , убедиться в отправке Отчёта о закрытии в ОФД и извлечь его из ККТ;
2. Вставить новый ФН;

3. Сформировать «Отчет о перерегистрации» (см. раздел «Режим доступа к ФН»);
4. Внести запись о смене ФН в соответствующий журнал.

Условия блокировки ККТ с ФН

ККТ блокирует выполнение всех команд при отсутствии в её составе ФН. Блокировка снимается установкой в ККТ неактивированного ФН, либо ФН, активированного в её составе.

Блокировка ККТ происходит в следующих случаях:

- * неисправности ФН;
- * исчерпания ресурса памяти ФН;
- * расхождения таймера ККТ и ФН более, чем на 5 минут за период после открытия смены;
- * окончания установленного срока формирования фискальным накопителем фискального признака для фискальных документов;
- * попытки формирования фискальных документов в смене с продолжительностью более 24 часов;
- * нарушения последовательности проведения операций, предусмотренных алгоритмом работы ККТ;
- * отсутствия или обрыва чековой ленты;
- * не передачи в ОФД более 30 суток фискального документа, сформированного ККТ.

О ПАРОЛЯХ И РЕЖИМАХ ККТ

ККТ имеет несколько режимов:

- * Режим «ВЫБОР»;
- * Режим регистрации расчетов;
- * Режим кассовых отчётов;
- * Режим администрирования;
- * Режим программирования;
- * Режим коррекции;
- * Режим доступа к ФН;
- * Дополнительные режимы.

Доступ к работе с ККТ во все режимах, кроме режима «ВЫБОР», защищен паролями. Имеются пароли:

* пароли кассиров (значения по умолчанию: Кассир1 – «1», Кассир 2 – «2»...);

* пароль Старшего кассира (Администратора) (по умолчанию: «29»)

* пароль Системного администратора (по умолчанию: «30»).

Права доступа к режимам ККТ устанавливаются для каждого оператора в Таблице 3 «Кассиры». По умолчанию операторы имеют доступ к следующим режимам:

Права	Оператор	Режим						
		1	2	3	4	6	8	9
1	Кассир 1 .. Кассир 6	+				+		
2	Кассир 1 .. Кассир 6	+				+		
3	Кассир 1 .. Кассир 6	+	+			+		
4	Старший Кассир	+	+	+		+		
0	Системный администратор	+	+	+	+	+	+	+

Режимы: 1 – Регистрации (кассовые операции), 2 – Кассовых отчётов, 3 – Администрирования,

4 - Программирования, 6 – Коррекции, 8 – Доступа к ФН,
9 – Обмена с ПК.

Режим «ВЫБОР»

При включении ККТ всегда переходит в режим «ВЫБОР». Вход во все остальные режимы возможен только из режима «ВЫБОР». То есть, чтобы перейти, например, из режима регистрации расчетов в режим администрирования, следует из режима регистрации расчетов выйти в «ВЫБОР» нажатием клавиши [РЕ]. А из режима «ВЫБОР» войти в режим администрирования.

***Примечание:** Возможен автоматический переход в режим регистрации расчетов при включении ККТ, если этот переход запрограммирован – см. раздел «Режим программирования», Таблица 2, ряд 1, поле 21.*

Режим регистрации расчетов

«Рабочий» режим ККТ. В этом режиме производится:

- * регистрация прихода / возврата прихода
- * регистрация расхода / возврата расхода

Чтобы начать работу в режиме регистрации расчетов, необходимо, находясь в режиме «ВЫБОР» нажать клавишу [1] и ввести пароль одного из операторов, имеющих доступ к работе в данном режиме в соответствии с настройками Таблицы 3 (по умолчанию: «1», «2», ... «30»).

Режим кассовых отчётов

В этом режиме выводятся на печать отчёты (без гашения):

- * сменный
- * отчёт по секциям
- * отчёт по кассирам
- * отчёт операционных регистров

Чтобы начать работу в режиме кассовых отчётов, необходимо, находясь в режиме «ВЫБОР» нажать клавишу [2] и ввести пароль одного из операторов, имеющих доступ к работе в данном режиме в соответствии с настройками Таблицы 3 (по умолчанию: «б», «29», «30»).

Режим администрирования

В этом режиме реализованы следующие возможности:

- * отчет о текущем состоянии расчетов
- * отчет о закрытии смены
- * установка даты во внутренних часах ККТ
- * общее гашение
- * отчет о закрытии ФН

Для входа в режим администрирования необходимо, находясь в режиме «ВЫБОР», нажать клавишу [3] и ввести пароль одного из операторов, имеющих доступ к работе в данном режиме в соответствии с настройками Таблицы 3 (по умолчанию «29» и «30»).

Режим программирования

В этом режиме можно просматривать и изменять настройки при помощи клавиатуры ККТ.

Для входа в режим программирования ККТ необходимо, находясь в режиме «ВЫБОР», нажать клавишу [4] и ввести пароль одного из операторов, имеющих доступ к работе в данном режиме в соответствии с настройками Таблицы 3 (по умолчанию «30»).

Примечание: Операции программирования также можно выполнить при помощи ПК (см. раздел «Связь с ПК»).

Режим коррекции

В этом режиме производится регистрация чеков коррекции прихода или расхода, самостоятельно или по предписанию.

Чтобы начать работу в режиме коррекции, необходимо, находясь в режиме «ВЫБОР» нажать клавишу [6] и ввести пароль одного из операторов, имеющих доступ к работе в данном режиме в соответствии с настройками Таблицы 3 (по умолчанию: «1», «2», ... «30»).

Режим доступа к ФН

В этом режиме реализованы следующие возможности:

- * отчет о регистрации;
- * отчет о перерегистрации;
- * отчет о перерегистрации без замены ФН;
- * отчет о текущем состоянии расчетов;

- * печать документа из ФН по номеру ФД;
- * печать подтверждения оператора по номеру ФД;
- * печать копии отчёта о регистрации;
- * печать копии отчёта о перерегистрации;
- * вывод на дисплей кол-ва док-в без подтверждения;
- * печать ЗН ФН;
- * печать версии ПО ФН.

Для входа в режим администрирования необходимо, находясь в режиме «ВЫБОР», нажать кнопку [8] и ввести пароль одного из операторов, имеющих доступ к работе в данном режиме в соответствии с настройками Таблицы 3 (по умолчанию «30»).

Режим обмена с ПК

В этом режиме можно просматривать и изменять настройки, а так же работать со справочником товаров, при помощи программы для персонального компьютера.

Возможны два способа связи с ПК: кабель RS232 и использование интерфейса WiFi.

Дополнительные возможности.

В ККТ существует ряд режимов , не относящихся к описанным выше, доступных из режима «ВЫБОР» (см. Приложение1):

- * просмотр/установка времени во внутренних часах ККТ;
- * возможности тестирования и диагностики ;
- * сброс настроечных таблиц ККТ в значения по умолчанию (заводские настройки);
- * автоматическая настройка модуля 3G (при наличии);

* технологическое обнуление ККТ ;
и др.

Для всех режимов действуют соглашения:

Клавиша [ОПЛ] / [ИТ]

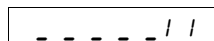
В зависимости от исполнения ККТ вместо обозначения клавиши [ОПЛ] используется маркировка [ИТ] . Далее в документе подразумевается эквивалентность этих маркировок.

Приглашение для ввода пароля

При входе в режимы, защищенные паролем, на дисплее выводится приглашение ввести пароль :



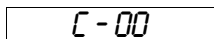
Ввод пароля режимов защищен маской, то есть на дисплее ККТ выводятся «черточки» вместо вводимых цифр пароля. Например, на приведенном ниже рисунке введено 2 цифры пароля:



Ввод пароля завершается подтверждением (нажатием клавиши [ОПЛ]). Для сброса неверно введенного пароля нажмите клавишу [С]. Во время ввода пароля можно вернуться в режим «ВЫБОР» – нажать клавишу [РЕ].

Запрос на подтверждение действия

Запрос на дисплее «С-00» означает необходимость подтверждения операции нажатием клавиши [00] .



Функции дисплея для всех режимов

Дисплей	Назначение
AP1 CONN	- процесс подключения к 1-й точке доступа Wi-Fi (Таблица 10 Ряд 1)
ПЕРЕДАЧА	- процесс передачи сообщения на Сервер ОФД (отправка данных)
П.Е.Р.Е.Д.А.Ч.А	- процесс приема (ожидания приема) сообщения от Сервера ОФД
∅ COOB	- в ФН нет сообщений для передачи в ОФД
COED. DA	- TCP-соединение с Сервером ОФД успешно установлено
= ВЫБОР	- Уровень сигнала WiFi (только в режиме ВЫБОР)
SOFT AP	- Индикация режима эмуляции точки доступа WiFi (только в режиме ВЫБОР)
ESP TOUCH	- Индикация режима подключения к WiFi по технологии ESP-Touch (только в режиме ВЫБОР)

РЕЖИМЫ ККТ

ККТ имеет несколько режимов:

- * Режим «ВЫБОР»;
- * Режим регистрации расчетов;
- * Режим кассовых отчётов;
- * Режим администрирования;
- * Режим программирования;
- * Режим коррекции;
- * Режим доступа к ФН;
- * Дополнительные режимы.

Режим «ВЫБОР»

При включении ККТ всегда переходит в режим «ВЫБОР».

ВЫБОР

Вход во все остальные режимы возможен только из режима «ВЫБОР». То есть, чтобы перейти, например, из режима регистрации расчетов в режим администрирования, следует из режима регистрации расчетов выйти в «ВЫБОР» нажатием клавиши [PE]. А из режима «ВЫБОР» войти в режим администрирования.

Функции клавиш

Клавиша	Назначение
[1]	- вход в режим кассовых операций
[2]	- вход в режим кассовых отчетов
[3]	- вход в режим администрирования

- [4] - вход в режим программирования
- [6] - вход в режим коррекции
- [8] - вход в режим доступа к ФН
- [9] - вход в режим обмена с ПК
- [00] - вход в режим тестового прогона
- [X] - вход в режим просмотра/редактирования времени
- [↑] - промотка чековой ленты
- [ПС] - проверка подключения к ОФД
- [ОПЛ] - начать отправку данных в ОФД
- [АН] - отключиться от точки доступа Wi-Fi
- [ВВ] - подключение к точке доступа Wi-Fi
- [.] - вход в режим Soft_AP (эмуляция ТД WiFi для выполнения настройки ККМ без кабеля RS232)
- [0] - [.] - вход в режим ESPTouch (подключение к точке доступа WiFi при помощи технологии ESP-Touch)
- [>] - печать текущей и даты/времени последнего документа в ФН
- [<] - отображение количества неотправленных документов

Режим регистрации расчетов (кассовый режим)

Режим регистрации расчетов (кассовый режим) является основным режимом работы ККТ и позволяет осуществлять следующие операции:

* регистрация операций прихода и возврата прихода по свободной цене и по запрограммированным кодам товаров (с указанием количества или секции, если необходимо);

* регистрация операций расхода и возврата расхода по свободной цене и по запрограммированным кодам товаров;

* закрытие чека несколькими видами оплаты с возможностью подсчета суммы сдачи для наличных операций.

Вход в режим регистрации расчетов возможен только из режима «ВЫБОР». Чтобы начать работу в режиме регистрации расчетов необходимо нажать клавишу [1] и ввести пароль одного из операторов, имеющих доступ к работе в данном режиме .

Действия	Клавиатура	Дисплей ККТ
Включите питание ККТ		
Выберите режим регистрации расчетов [1]		
Введите пароль	[1]	
Подтвердите ввод пароля	[ОПЛ]	

ККТ находится в режиме регистрации расчетов. В данном примере указан пароль кассира 1. Для выхода из режима регистрации расчетов в режим «ВЫБОР» нажмите клавишу [РЕ].

Внимание! Если при входе в режим «Регистрация» смена не открыта, то на дисплее выдается запрос «С-00» на формирование «Отчета об открытии смены». Для подтверждения формирования отчета нажмите клавишу [00].

Пример Отчёта об открытии смены

```
ОТЧЕТ ОБ ОТКРЫТИИ СМЕНЫ №000017
28/11/2019 18:40 Кассир 1
ФИО Кассиров Кассир Кассирович
ЗН ККТ          0000000123456789
РН ККТ          0000000001054066
САЙТ ФНС        www.nalog.ru
ПОЛЬЗОВАТЕЛЬ   ИП Ипэшнин Иван
Иванович
АДРЕС РАСЧЁТОВ
123456, г.Москва, ул.Улица, д.1
МЕСТО РАСЧЁТОВ
Торговая точка
ИНН              123456789012
ФН               99990789599
ВЕРСИЯ ККТ 001   ФФД ККТ 1.05
!!!!!!!!!!!!!!!!!!!!!!!!!!!!!!!!!!!!!!!!!!!!
!!!!!!!!!!!!!!!!!!!!!!!!!!!!!!!!!!!!!!!!!!!!
!!!!!!!!!!!!!!!!!!!!!!!!!!!!!!!!!!!!!!!!!!!!
НОМЕР СМЕНЫ 000008
ФД 0000000149   ФП 01703848123
```

Внимание! Выход из режима Регистрации расчетов возможен только при закрытом документе. Если документ открыт, то первое нажатие клавиши [PE] выводит на дисплей «С-00» – подтверждение на отмену документа, при его подтверждении (клавиша [00]) на документе будет напечатано:

ДОКУМЕНТ АННУЛИРОВАН!

*Для отказа от отмены документа нажмите [С].
Второе нажатие [РЕ] приводит к выходу из режима регистрации расчетов в режим «ВЫБОР».*

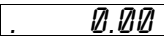
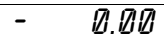
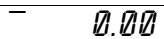
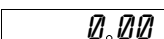
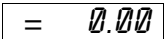
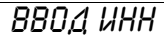
Функции клавиш

Клавиша	Назначение
[АН]	- ввод/сброс абонентского номера покупателя
[ПВ]	- операция по коду; - повтор предыдущей операции
[ВЗ]	- инициализация операции ВОЗВРАТ; - закрытие кассового чека с оплатой БЕЗНАЛИЧНЫМИ
[Х]	- установка количества; - ввод ШК с клавиатуры
[ПС]	- переключение типа оформляемого кассового чека (ПРИХОД/РАСХОД); - отображение промежуточного итога ; - отображение оставшейся к оплате суммы при закрытии смешанным типом
[ВВ]	- операция по свободной цене; - начать отправку данных в ОФД
[ОПЛ]	- закрытие кассового чека с оплатой НАЛИЧНЫМИ; - начать отправку данных в ОФД
[РЕ]	- отмена чека; - выход в режим «ВЫБОР»

- [>] - закрытие кассового чека с типом Предоплата (зачет аванса и (или) предыдущих платежей)
- [<] - закрытие кассового чека с типом Постоплата (в кредит)
- [↑] - промотка чековой ленты

Примечание. Назначение клавиш типов оплаты при закрытии чека ([ВВ] , [ПВ] , [>] , [<]) может быть изменено настройками Табл.2.

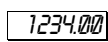
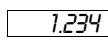
Функции дисплея

Дисплей	Назначение
	- в ФН есть неотправленные сообщения. Знак “точка” слева.
	- оформление кассового чека ВОЗВРАТ Прихода или Расхода . Знак “минус” перед суммой.
	- оформление кассового чека РАСХОД. Знак верхней черты перед суммой.
	- мигающий символ “точка” - введен абонентский номер покупателя
	- закрытие чека смешанной оплатой. Знак “равно” перед суммой.
	- запрос ИНН Покупателя.

Ввод количества

1. Если количество не указано, то оно считается равным 1,000.
2. Вводимое количество должно лежать в диапазоне: от 0,001 до 9999,999.
3. Незначащие нули после десятичной точки вводить не обязательно, то есть последовательность нажатий клавиш: [1] [2] [3] [.] [X] вводит количество «123,000». Чтобы указать разряды после десятичной точки, используйте клавишу [.] .

Пример:

Действия	Клавиатура	Дисплей
Клавиша [.] не используется: введенное количество = 1234	[1] [2] [3] [4]	
Клавиша [.] используется: введенное количество = 1,234	[1] [.] [2] [3] [4]	

Алгоритм формирования чека

При регистрации чека следовать алгоритму:

1. Если необходимо, ввести количество товара и нажать клавишу [X] .

2. Ввести цену товара и нажать [**ВВ**] (регистрация по свободной цене) или ввести код товара и нажать [**ПВ**] (регистрация по коду товара).

3. Если ведется работа с несколькими секциями, то при регистрации по свободной цене ввести номер секции.

4. Повторить шаги 1..3 для каждой позиции в чеке.

5. Произвести закрытие чека нужным типом платежа.

Регистрация по свободной цене (клавиша [**ВВ**])

а. При работе с одной секцией

Пример. Регистрация с единичным количеством:

Действия	Клавиатура	Дисплей
Цена товара = 1 руб. 23 коп.	[1] [.] [2] [3]	<input type="text" value="1.23"/>
Регистрация позиции в чек	[ВВ]	<input type="text" value="1.23"/>

На чеке будет напечатано:

СЕКЦИЯ 1			
1	1.000X	1.23	=1.23

***Примечание.** При регистрации по свободной цене в качестве наименования товара используется наименование секции .*

Пример. Регистрация с неединичным количеством:

Действия	Клавиатура	Дисплей
Количество товара = 1,234 кг.	[1][.][2][3] [4]	1.234
Указание, что введенное значение – количество	[X]	1.234
Цена товара = 12 руб. 34 коп.	[1][2][.][3] [4]	12.34
Регистрация позиции в чек	[VV]	15.23

На чеке будет напечатано:

Секция 1			
1	1.234X	12.34	=15.23

б. При секционной работе

Если ККТ настроена на работу с несколькими секциями, то при регистрации по свободной цене требуется вводить номер секции, в которую производится регистрация.

Для того чтобы настроить ККТ на работу с несколькими секциями, нужно присвоить полю 2 ряда 1 Таблицы 2 значение «1» (до 9-ти секций) или «2» (до 16-ти секций).

Примечание: При настройке работы более чем с 9-ю секциями (двузначные номера секций) используйте клавишу [VV] для подтверждения ввода номера секции 1.

Секция1 - [1],[VV]

Секция2 - [2]

...

Секция16- [1],[6]

Пример. Регистрация с единичным количеством:

Действия	Клавиатура	Дисплей
Цена товара = 1 руб. 23 коп.	[1][.] [2][3]	1.23
Регистрация позиции в чек. ККТ запрашивает номер секции	[ВВ]	с 1.23
Вводим номер секции – «2»	[2]	1.23

На чеке будет напечатано:

Секция 2			
2	1.000X	1.23	=1.23

Пример. Регистрация с неединичным количеством:

Действия	Клавиатура	Дисплей
Количество товара = 1,234 кг.	[1][.][2] [3][4]	1.234
Указание, что введенное значение – количество	[X]	1.234
Цена товара = 12 руб. 34 коп.	[1][2][.] [3][4]	12.34
Регистрация по свободной цене. ККТ запрашивает номер секции	[ВВ]	с 12.34
Вводим номер секции – «3»	[3]	15.23

На чеке будет напечатано:

Секция 3			
3	1.234X	12.34	=15.23

Регистрация по коду товара (клавиша [ПВ])

Пусть в ККТ запрограммирован товар с кодом «42» со следующими параметрами:

Название	СЫР
Цена	12,34
Секция	3
Налоговая группа	0

Пример. Регистрация с единичным количеством

Действия	Клавиатура	Дисплей
Вводим код товара	[4] [2]	<input type="text" value="42"/>
Регистрируем по коду товара	[ПВ]	<input type="text" value="12.34"/>

На чеке будет напечатано:

№0042 СЫР			
3	1.000X	12.34	=12.34

Пример. Регистрация с неединичным количеством

Действия	Клавиатура	Дисплей
Количество товара = 12 шт.	[1] [2]	<input type="text" value="12"/>
Указание, что введенное значение – количество.	[X]	<input type="text" value="12"/>
Вводим код товара.	[4] [2]	<input type="text" value="42"/>
Указание, что введенное значение – код товара.	[ПВ]	<input type="text" value="148.08"/>

На чеке будет напечатано:

Секция 3			
№042	СЫР ПЛ.		
3	12.000X	12.34	=148.08

Примечание. В зависимости от настроек ККТ, такие реквизиты товара как наименование и код могут печататься или не печататься на чеке (см. раздел «Режим программирования», Таблица 2, ряд 1, поля 13 и 14).

Примечание. Если цена товара или номер секции в Табл.1 не заданы (равны 0), то при регистрации по данному коду будет запрос на ввод цены и/или номера секции. См. настройку Табл.2 Поле 8.

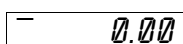
Переключение между операциями регистрации Прихода и Расхода

Выбор типа чека ПРИХОД или РАСХОД может быть осуществлён нажатием на клавишу [ПС] до начала формирования чека . Функция клавиши [ПС] задаётся настройкой Таблица 2, Поле 3 (Режим работы ККТ):

«0» (значение по умолчанию) – Приходные операции без возможности переключения;
«1» – Расходные операции без возможности переключения;
«2» – Приходные операции с возможностью переключения в Расходные по клавише [ПС];

«3» – Расходные операции с возможностью переключения в Приходные по клавише [ПС] .

Примечание. Режим регистрации расходных операций индицируется символом верхней черты в левой части экрана:

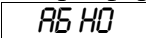


Повтор последней операции в чеке

Операция необходима для повтора последней регистрации по свободной цене или по коду товара. Операция повтора выполняется при нажатии клавиши [ПВ]. Если после завершения операции регистрации на клавиатуре набрано некоторое значение, то для выполнения повтора предыдущей операции необходимо предварительно обнулить введенное значение, нажав клавишу [С].

Ввод телефонного номера покупателя

В процессе регистрации чека имеется возможность ввода абонентского телефонного номера покупателя, если покупатель сообщил о своем желании получить электронную копию чека в виде СМС до закрытия чека.

1. В режиме регистрации расчётов при формировании чека нажать клавишу [АН] . На дисплее  - приглашение к вводу абонентского номера покупателя;

2. Ввести телефонный номер сотовой связи в формате десяти цифр (без кода страны и 8) и нажать клавишу [ОПЛ] .

При закрытии в чеке будет распечатан абонентский номер телефона покупателя "ТЕЛ. ПОКУПАТЕЛЯ +7xxxxxxxxxx" и этот же номер будет отправлен в ОФД. Если ОФД поддерживает данную услугу, то на указанный номер будет отправлено СМС.

Закрытие чека

После регистрации всех позиций в чеке необходимо закрыть чек. Только после выполнения закрытия чек становится фискальным документом.

При закрытии чека существует возможность произвести оплату видами платежа:

- * Наличным (с подсчётом или без подсчета суммы сдачи) ;
- * Безналичным ;
- * Предоплата (зачет аванса и (или) предыдущих платежей);
- * Постоплата (кредит) .

Вид платежа определяется способом закрытия чека:
клавиша [**ОПЛ**] – закрытие типом платежа Наличными;
клавиша [**ВЗ**] – закрытие типом платежа Безналичными;
клавиша [**>**] – закрытие типом платежа Предоплата (зачетом аванса и (или) предыдущих платежей);
клавиша [**<**] – закрытие наличным типом Постоплата (кредит).

Примечание. Назначение клавиш закрытия чека может быть переопределено настройкой в Таблице 2.

Примеры закрытия различными типами платежа:

Пример 1: Оплата типом платежа НАЛИЧНЫМИ:

Действия	Клавиатура	Дисплей
Регистрация позиции 1	[1][2][.][3] [4][ВВ]	12.34
Регистрация позиции 2	[1][.][2][X] [7][.][ВВ]	8.40
Закрытие чека Наличными без подсчета суммы сдачи	[ОП1]	= 20.74

На чеке будет напечатано:

Секция 1			
1	1.000X	12.34	=12.34
Секция 1			
1	1.200X	7.00	=8.40
ИТОГ			=20.74
	СУММА БЕЗ НДС		=20.74
	НАЛИЧНЫМИ		=20.74

Пример 2: Оплата типом платежа БЕЗНАЛИЧНЫМИ :

Действия	Клавиатура	Дисплей
Регистрация позиции в чек	[1][2][.][3] [4][ВВ]	12.34
Закрытие чека безналичным типом платежа	[ВЗ]	12.34

На чеке будет напечатано:

Секция 1			
1	1.000X	12.34	=12.34
ИТОГ			=12.34
	СУММА БЕЗ НДС		=12.34
	БЕЗНАЛИЧНЫМИ		=12.34

Пример 3: Оплата типом платежа Предварительная оплата (Аванс) :

Действия	Клавиатура	Дисплей
Регистрация позиции в чек	[1][2][.][3] [4][ВВ]	12.34
Закрытие чека типом платежа Предоплата	[>]	12.34

На чеке будет напечатано:

Секция 1			
1	1.000X	12.34	=12.34
ИТОГ			=12.34
	СУММА БЕЗ НДС		=12.34
	ПРЕДВАРИТЕЛЬНАЯ ОПЛАТА (АВАНС)		=12.34

Пример 4: Оплата смешанным типом оплаты :

Действия	Клавиатура	Дисплей
Регистрация позиции в чек	[1][2][.][3] [4][ВВ]	12.34
Закрытие типом платежа Предоплата на сумму 10 руб.	[1][0][>]	= 2.34
Закрытие оставшейся суммы Безналичным типом платежа	[ВЗ]	12.34

На чеке будет напечатано:

Секция 1			
1	1.000X	12.34	=12.34
ИТОГ			=12.34
	СУММА БЕЗ НДС		=12.34
	БЕЗНАЛИЧНЫМИ		=2.34
	ПРЕДВАРИТЕЛЬНАЯ ОПЛАТА (АВАНС)		=10.00

Оплата наличными с подсчетом суммы сдачи

Для закрытия чека с подсчетом суммы сдачи следует ввести с клавиатуры ККТ сумму наличными , и нажать клавишу [ОПЛ]. При этом ККТ автоматически рассчитает , напечатает на чеке и выведет на дисплей ККТ сумму сдачи.

Действия	Клавиатура	Дисплей
Регистрация позиции 1	[1][2][.][3] [4][ВВ]	<input type="text" value="12.34"/>
Регистрация позиции 2	[1][.][2][X] [7][ВВ]	<input type="text" value="8.40"/>
Вывод суммы чека на дисплей.	[ПС]	<input type="text" value="20.74"/>
Ввод суммы наличных, полученной от покупателя.	[1][0][0]	<input type="text" value="100.00"/>
Закрытие чека наличными с подсчетом суммы сдачи.	[ОПЛ]	<input type="text" value="79.26"/>

На чеке будет напечатано:

Секция 1			
1	1.200X	1.00	=12.34
Секция 1			
1	1.200X	7.00	=8.40
ИТОГ			=20.74
	СУММА БЕЗ НДС		=20.74
НАЛИЧНЫМИ			=20.74
ПОЛУЧЕНО			=100.00
СДАЧА			=79.26

Примечание. Для вывода суммы чека на дисплей ККТ до закрытия чека (Подитог) нажмите клавишу [ПС].

Закрытие чека с указанием ИНН Покупателя и Наименования Покупателя

При наличии разрешения работы с юр.лицом для кассира операция закрытия чека сопровождается запросом ИНН Покупателя и Наименования Покупателя:

ВВОД ИНН

После ввода 10 или 12 цифр ИНН Покупателя подтвердить клавишей [ОПЛ]. В случае нажатия на клавишу [ОПЛ] без ввода ИНН реквизиты ИНН Покупателя и Наименование Покупателя сформированы не будут.

После подтверждения ввода ИНН на дисплее запрос на ввод
Наименования Покупателя:

ВВОД И.ПО

Вводите цифровые коды символов из таблицы ниже.

Коды символов

0	А	20	Ф	40	(60	<	80	Р	100	d	120	x	140	м
1	Б	21	Х	41)	61	=	81	Q	101	e	121	y	141	н
2	В	22	Ц	42	*	62	>	82	R	102	f	122	z	142	о
3	Г	23	Ч	43	+	63	?	83	S	103	g	123	{	143	п
4	Д	24	Ш	44	,	64	@	84	T	104	h	124		144	р
5	Е	25	Щ	45	-	65	A	85	U	105	i	125	}	145	с
6	Ж	26	Ъ	46	.	66	B	86	V	106	j	126	~	146	т
7	З	27	Ы	47	/	67	C	87	W	107	k	127	\$	147	у
8	И	28	Ь	48	0	68	D	88	X	108	l	128	a	148	ф
9	Й	29	Э	49	1	69	E	89	Y	109	m	129	б	149	х
10	К	30	Ю	50	2	70	F	90	Z	110	n	130	в	150	ц
11	Л	31	Я	51	3	71	G	91	[111	o	131	г	151	ч
12	М	32		52	4	72	H	92	\	112	p	132	д	152	ш
13	Н	33	!	53	5	73	I	93]	113	q	133	e	153	щ
14	О	34	“	54	6	74	J	94	^	114	r	134	ж	154	ъ
15	П	35	#	55	7	75	K	95	_	115	s	135	з	155	ы
16	Р	36	№	56	8	76	L	96	`	116	t	136	и	156	ь
17	С	37	%	57	9	77	M	97	a	117	u	137	й	157	э
18	Т	38	&	58	:	78	N	98	b	118	v	138	к	158	ю
19	У	39	‘	59	;	79	O	99	c	119	w	139	л	159	я

В режиме ввода Наименования Покупателя используется индикация:

_ 2: 63 _ _ 32			
номер символа	осталось (+1)		код символа

Ввод каждого кода символа подтверждается нажатием клавиши ОПЛ. При этом есть возможность перемещаться по строке клавишами «<», «>».

По умолчанию поле Код символа имеет значение «32» (пробел). Если нажать клавишу ОПЛ без набора кода символа, то будет введён код символа «пробел».

Ввод завершается при достижении последнего 64-го символа строки или по нажатию клавиши «ВВ».

Например, требуется зарегистрировать чек с одной позицией на сумму 12,34 р. и закрыть типом оплаты НАЛИЧНЫЕ с указанием ИНН Покупателя «00000000000000» (12 нулей) и Наименованием Покупателя «ИП Абв».

Действия	Клавиатура	Дисплей
Регистрация позиции в чек	[1] [2] [.] [3] [4] [ВВ]	12.34
Закрытие чека типом оплаты НАЛИЧНЫЕ	[ОПЛ]	ВВОД ИНН
Ввод ИНН 0...0 (12 нулей)	[0]... [0] (12 нулей)	000000000000
Подтверждение ввода ИНН Покупателя	[ОПЛ]	ВВОД И.П.О.
Ввод символа “И” (код 8)	[8] [ОПЛ]	2.63 32
Ввод символа “П” (код 15)	[1] [5] [ОПЛ]	3.62 32
Ввод “пробел” (код 32)	[ОПЛ]	4.61 32

Ввод символа “А” (код 0)	[0][ОПЛ]	<input type="text" value="5.50 32"/>
Ввод символа “Б” (код 129)	[1][2][9] [ОПЛ]	<input type="text" value="6.59 32"/>
Ввод символа “В” (код 130)	[1][3][0] [ОПЛ]	<input type="text" value="7.58 32"/>
Завершить ввод Наименование Покупателя	[ВВ]	<input type="text" value="0.00"/>

На чеке будет напечатано:

1	1.000X	12.34	=12.34
ИНН ПОКУПАТЕЛЯ		0000000000000000	
ПОКУПАТЕЛЬ ИП АБВ			
ИТОГ			=12.34
СУММА БЕЗ НДС			=12.34
НАЛИЧНЫМИ			=12.34

Примечание. Разрешения для кассиров настраиваются в Табл.3 (Кассиры).

Примечание. При необходимости пропустить ввод Наименования Покупателя, можно последовательно нажать клавиши **ОПЛ** и **ВВ**. При этом будет введён первый символ «пробел», затем завершён ввод.

Регистрация чека ВОЗВРАТА

Операция возврата Прихода или Расхода может быть выполнена только с правами Старшего кассира (Администратора)

(пароль по умолчанию «29») или Системного администратора (пароль по умолчанию «30»). Для регистрации возврата нажмите клавишу [ВЗ] до начала регистрации чека . Регистрация чека возврата индицируется знаком «минус» в левой части экрана:

- 0.00

Операция регистрации возврата полностью повторяет операцию регистрации по свободной цене или по коду товара. Это существенно упрощает регистрацию возврата, так как следует лишь полностью повторить ввод информации из чека , по которому оформляется возврат .

Режим «Кассовые отчеты»

Настоящий режим позволяет получить отчеты без гашения: Сменный, Отчет по кассирам, Отчет по секциям.

Действия	Клавиатура	Дисплей
Включите питание ККТ.		ВЫБОР
Войдите в режим «Кассовые отчеты»	[2]	_____
Введите пароль	[2][9] или [3][0]	_____
Подтвердите пароль	[ОПЛ]	01-9

Функции клавиш

Клавиша	Назначение
[1]	- сменный отчет
[2]	- отчет по секциям
[3]	- отчет по кассирам
[9]	- отчет операционных регистров
[PE]	- выход в режим «ВЫБОР»
[↑]	- промотка чековой ленты

Режим администрирования

Этот режим позволяет:

- * закрыть смену со снятием суточного отчета о закрытии смены ;
- * формировать отчет о текущем состоянии расчетов ;
- * оформить отчет о закрытии ФН ;
- * установить дату во внутренних часах ККТ ;
- * произвести операцию «Общее гашение» .

Вход в режим администрирования возможен только из режима «ВЫБОР». Чтобы начать работу в режиме

администрирования необходимо нажать клавишу [3] и ввести пароль одного из операторов, имеющих доступ к работе в данном режиме в соответствии с настройками Таблицы 3 (по умолчанию, «29» и «30»).

Действия	Клавиатура	Дисплей
Включите питание ККТ.		ВЫБОР
Войдите в режим администрирования.	[3]	_____
Введите пароль.	[2][9] или [3][0]	_____
Подтвердите пароль.	[ОПЛ]	Г1-8

Для выхода из режима администрирования в режим «ВЫБОР» нажмите клавишу [РЕ].

Функции клавиш

Клавиша	Назначение
[1]	- отчет о текущем состоянии расчетов
[2]	- отчет о закрытии смены
[3]	- просмотр/редактирование даты
[4]	- общее гашение
[ОПЛ]	- начать отправку данных в ОФД
[РЕ]	- выход в режим «ВЫБОР»
[↑]	- промотка чековой ленты

Отчет о текущем состоянии расчетов

Нажатие на клавишу [1] вызывает печать Отчёта о состоянии расчётов.

На чеке будет напечатано:

```
ОТЧЕТ О ТЕКУЩЕМ СОСТ. РАСЧЕТОВ
28/11/2019 21:12 Кассир
ФИО Кассиров Кассир Кассирович
ЗН ККТ          0000000123456789
РН ККТ          0000000001054066
ИНН             123456789012
ФН              99990789599

ДОКУМЕНТОВ БЕЗ ПОДТВ.      1
С 0000000147 ОТ 26/11/2016 21:12

ФД 0000000148      ФП 4194584478
```

Отчет о закрытии смены

Внимание! снятие отчета о закрытии смены закрывает смену.

Суточный отчет о закрытие смены производится в конце каждой смены. При печати отчета выводится следующая информация:

- * номер смены;
- * количество чеков и документов за смену;
- * количество документов без подтверждения;
- * сменный итоги с разделением по типам и видам оплат.

Действия	Клавиатура	Дисплей
ККТ находится в режиме администрирования		Г1-8
Выберите отчет о закрытии смены	[2]	С-00
Подтвердить действие нажатием клавиши [00]	[00]	Г1-8

На чеке будет напечатано:

СМЕННЫЕ ИТОГИ	
0004 ПРИХОД	=457.00
НАЛИЧНЫМИ	=457.00
БЕЗНАЛИЧНЫМИ	=0.00
ПРЕДВАРИТЕЛЬНАЯ ОПЛАТА (АВАНС)	=0.00
ПОСЛЕДУЮЩАЯ ОПЛАТА (КРЕДИТ)	=0.00
ИНАЯ ФОРМА ОПЛАТЫ	=0.00

0000 ВОЗВРАТ ПРИХОДА	=0.00
НАЛИЧНЫМИ	=0.00
БЕЗНАЛИЧНЫМИ	=0.00
ПРЕДВАРИТЕЛЬНАЯ ОПЛАТА (АВАНС)	=0.00
ПОСЛЕДУЮЩАЯ ОПЛАТА (КРЕДИТ)	=0.00
ИНАЯ ФОРМА ОПЛАТЫ	=0.00

0000 РАСХОД	=0.00
НАЛИЧНЫМИ	=0.00
БЕЗНАЛИЧНЫМИ	=0.00
ПРЕДВАРИТЕЛЬНАЯ ОПЛАТА (АВАНС)	=0.00
ПОСЛЕДУЮЩАЯ ОПЛАТА (КРЕДИТ)	=0.00
ИНАЯ ФОРМА ОПЛАТЫ	=0.00

0000 ВОЗВРАТ РАСХОДА	=0.00
НАЛИЧНЫМИ	=0.00
БЕЗНАЛИЧНЫМИ	=0.00
ПРЕДВАРИТЕЛЬНАЯ ОПЛАТА (АВАНС)	=0.00
ПОСЛЕДУЮЩАЯ ОПЛАТА (КРЕДИТ)	=0.00

```

ИНАЯ ФОРМА ОПЛАТЫ           =0.00
-----
                ОТЧЕТ О ЗАКРЫТИИ СМЕНЫ 000003
28/11/2019 18:40 Кассир 8
ФИО Кассиров Кассир Кассирович
ЗН ККТ           0000000123456789
РН ККТ           0000000001054066
ИНН              123456789012
ФН               99990789599

ЧЕКОВ ЗА СМЕНУ           000004
ФД ЗА СМЕНУ             000006
ДОКУМЕНТОВ БЕЗ ПОДТВ.      8
С 0000000001 ОТ 27/11/2016 21:40
!!!!!!!!!!!!!!!!!!!!!!!!!!!!!!!!!!!!!!!!!!!!
!!!!!!!!!!!!!!!!!!!!!!!!!!!!!!!!!!!!!!!!!!!!
!!!!!!!!!!!!!!!!!!!!!!!!!!!!!!!!!!!!!!!!!!!!
НОМЕР СМЕНЫ 000003
ФД 0000000148           ФП 4194584478

```

Установка даты в ККТ

ККТ имеет встроенные часы, которые отсчитывают время даже тогда, когда ККТ выключена.

Режим установки даты доступен только после закрытия смены. Ввод даты производится в формате ДД-ММ-ГГ, где ДД – число, ММ - месяц, ГГ – год (00 = 2000, 01 = 2001, ..., 79 = 2079, 80..99 – запрещённые значения).

Для отказа от изменения даты нажмите [С].

Действия	Клавиатура	Дисплей
ККТ находится в режиме администрирования		Г1-8

Войдите в режим установки
даты – на дисплее текущее
значение даты,
установленной в ККТ

[3]

08-08-16

Введите новое значение
даты в формате ДДММГГ
(например, 28 11 16)

[2][8][1]
[1][1][9]
[ОПЛ]

C-00

На чеке будет распечатана введенная дата (после шага 3):

```

ВВЕДЕНА ДАТА 28/11/2019
ПОСЛЕДНИЕ В ФН 28/11/2016 19:20
ПОСЛЕДНИЙ ВВОД 28/11/2016 19:20
28/11/2016 19:20 Кассир 8

ЗН ККТ 0000000123456789
РН ККТ 0000000001054066
ИНН 123456789012
ФН 99990789599
  
```

Примечание. Вводимая дата не может быть раньше, чем дата последнего документа в памяти ФН.

Примечание. Возможность изменения даты может быть ограничена наличием неотправленных документов в памяти ФН или сроком действия ФН.

Внимание! Встроенные часы могут работать некорректно при глубоком разряде аккумулятора. Не забывайте заряжать АКБ!

ВНИМАНИЕ! После успешного выполнения команды «Закрытие фискального накопителя» использование этого ФН в составе ККТ становится невозможным.

Примечание. Предварительно убедитесь, что все документы отправлены. Не извлекайте ФН из ККТ до отправки Отчёта о закрытии ФН в ОФД.

Режим программирования

ККТ имеет целый ряд настраиваемых параметров. Для работы с этими параметрами при помощи клавиатуры ККТ предназначен режим программирования.

Параметры ККТ сгруппированы по таблицам (например: параметры товаров, названия секций, пароли и т.д.).

Вход в режим программирования возможен только из режима «ВЫБОР». Чтобы начать работу в режиме программирования необходимо нажать клавишу [4] и ввести пароль одного из операторов, имеющих доступ к работе в данном режиме в соответствии с настройками Таблицы 3 (по умолчанию «30»).

Действия	Клавиатура	Дисплей
Включите питание ККТ		<input type="text" value="ВЫБОР"/>
Войдите в режим программирования	[4]	<input type="text" value=""/>
Введите пароль	[3] [0]	<input type="text" value=""/>
Подтвердите пароль	[ОПЛ]	<input type="text" value="1125"/>

О структуре таблиц

В ККТ имеется 12 таблиц:

1. «Наименования» (Справочник товаров).
2. «Настройки».
3. «Кассиры».
4. Не используется.
5. «Агенты».
6. «Текст в чеке».
7. «Секции».
8. Не используется.

9. «Порты».
- 10.«Сетевые параметры».
- 11.«Параметры регистрации».
- 12.«Параметры ОФД».

Каждая таблица логически организована в виде рядов и полей. Например, один ряд таблицы «Наименования» – информация об одном товаре).

Ряд содержит поля. Например, каждый ряд таблицы «Наименования» содержит поля: «Название», «Цена» «Секция» и «Штрих-код» товара.

Каждое поле характеризуется типом и максимально допустимой длиной. Поле может иметь один из типов: строка, целое число, вещественное (дробное) число. Для строкового поля указывается максимально допустимая длина в символах. Для целочисленных полей – максимальное число разрядов и допустимые значения. Для полей вещественного типа задается максимальное число разрядов до и после запятой.

Функции клавиш

Клавиши	Назначение
[ПВ]	– переход к таблице с большим порядковым номером. После таблицы с максимальным номером идет таблица с минимальным номером; – заполнить остальные символы строки пробелами (если строковое поле находится в режиме просмотра).
[АН]	– переход к таблице с меньшим порядковым номером. После таблицы с минимальным номером идет таблица с максимальным номером.
[ВЗ]	– переход к ряду с большим порядковым номером. После ряда с максимальным номером идет ряд с минимальным номером.
[>]	– переход к ряду с меньшим порядковым номером. После ряда с минимальным номером идет ряд с максимальным номером.
[ВВ]	– переход к полю с большим порядковым номером. После поля с максимальным номером идет поле с минимальным номером.
[<]	– переход к полю с меньшим порядковым номером. После поля с минимальным номером идет поле с максимальным номером.
[ОПЛ]	– вход в режим просмотра/редактирования значения поля; – запись введенного значения в поле.
[С]	– отмена от изменения содержимого поля (до подтверждения изменений клавишей [ОПЛ]).
[ПС]	– печать содержимого поля на чековой ленте.
[Х]	– печать содержимого текущей таблицы на чековой ленте.

[00] – печать кодов символов.

Соглашения

При работе в режиме программирования используются следующие соглашения о методах вывода информации:

Индикация координат

При перемещениях по таблицам, по рядам внутри таблиц, по полям рядов на дисплее ККТ отображаются координаты текущего поля:

_ 2 _ 1 _ 1 _ 1			
номер таблицы	номер ряда	номер поля	размер поля

Если текущей является Таблица 1, то ее номер не отображается (4 левых разряда дисплея используются для индикации номера ряда).

_ _ _ 1 _ 1 25		
номер ряда	номер поля	размер поля

Ввод значений строковых полей

Строковые поля можно просматривать и программировать посимвольно.

В режиме просмотра поля используется индикация:

_ 1 2 5 _ _ 3 2			
номер символа	осталось (+1)		код символа

Пример: Для просмотра Таблица 1, Ряд 1, Поля 1 размером 25 символов, заполненного символами “пробел” (код 32), выполнить:

Действия	Клавиатура	Дисплей
Интересующее поле является текущим.		1 125
Войдите в подрежим просмотра содержимого поля.	[ОПЛ]	125 32
Сделайте текущим 2-й символ	[ОПЛ]	224 32
Нажмите [ОПЛ] для просмотра кодов следующего символа поля.	[ОПЛ]	323 32
	и т. д.	

После нажатия [ОПЛ] на последнем символе поля ККТ выходит из подрежима просмотра. Так же, в любой момент выйти из подрежима просмотра можно, нажав клавишу [РЕ] или [С].

Для изменения любого символа строкового поля сделайте текущим это поле, войдите в подрежим просмотра, нажав [ОПЛ], сделайте интересующий символ текущим (выбирая кнопкой

[ОПЛ]), введите с клавиатуры новое значение кода символа, нажмите [ОПЛ] для возврата в подрежим просмотра.

Пример: Пусть в Поле 1, Ряда 1, Таблицы 1 надо изменить 2-й символ на «В» (код 2), 5-й символ на «М» (код 12), 6-й символ на «*» (код 42):

Действия	Клавиатура	Дисплей
Интересующее поле является текущим		1 125
Войдите в подрежим просмотра содержимого поля	[ОПЛ]	125 32
Сделайте текущим 2-й символ	[ОПЛ]	224 32
Введите новое значение.	[2]	2
Вернитесь в подрежим просмотра, подтвердив изменение	[ОПЛ]	323 32
Сделайте текущим 5 символ	[ОПЛ] [ОПЛ]	521 32
Введите новое значение	[1] [2]	12
Вернитесь в подрежим просмотра, подтвердив изменение.	[ОПЛ]	620 32
Введите новое значение.	[4] [2]	42
Вернитесь в подрежим просмотра, подтвердив изменение.	[ОПЛ]	719 32
Выйдите из подрежима просмотра, нажав клавишу [ОПЛ] 19 раз	[ОПЛ] ... [ОПЛ]	1 125

Примечание. Если для выхода из подрежима просмотра поля используется клавиша [РЕ] или [С], то введенные данные (в

последнем сеансе просмотра) не запоминаются, а если «просмотреть» всю строку до конца клавишей [**ОПЛ**], то изменения сохраняются. Для выхода из подрежима просмотра с одновременным заполнением оставшихся символов пробелами нажмите клавишу [**ВВ**].

Ввод значений вещественных полей

Для программирования вещественного поля нажмите [**ОПЛ**], введите новое значение, для подтверждения записи и перехода к записи нового значения нажмите [**ОПЛ**] и [**РЕ**] или [**С**] для отмены записи введенного значения (восстановления прежнего).

Вещественные поля при программировании всегда отображаются с максимально допустимой точностью. При этом на дисплей ККТ выводится информация в формате*:

- - - - 00. 32	
целочисленные разряды	дробные разряды

* – приведен пример для поля с максимальной точностью – 2 знака после запятой.

Примечание. Клавиша [**.**] не поддерживается.

Ввод значений целочисленных полей

Для программирования целочисленного поля нажмите [**ОПЛ**], введите новое значение, для подтверждения записи и перехода к записи нового значения нажмите [**ОПЛ**] и [**РЕ**] или

[С] для отмены записи введенного значения (восстановления прежнего).

Целочисленные поля имеют ограничение на максимальное количество разрядов. При этом на дисплей ККТ выводится информация в виде:



Коды символов

0	А	20	Ф	40	(60	<	80	Р	100	d	120	x	140	м
1	Б	21	Х	41)	61	=	81	Q	101	e	121	y	141	н
2	В	22	Ц	42	*	62	>	82	R	102	f	122	z	142	о
3	Г	23	Ч	43	+	63	?	83	S	103	g	123	{	143	п
4	Д	24	Ш	44	,	64	@	84	T	104	h	124		144	р
5	Е	25	Щ	45	-	65	A	85	U	105	i	125	}	145	с
6	Ж	26	Ъ	46	.	66	B	86	V	106	j	126	~	146	т
7	З	27	Ы	47	/	67	C	87	W	107	k	127	\$	147	у
8	И	28	Ь	48	0	68	D	88	X	108	l	128	a	148	ф
9	Й	29	Э	49	1	69	E	89	Y	109	m	129	б	149	х
10	К	30	Ю	50	2	70	F	90	Z	110	n	130	в	150	ц
11	Л	31	Я	51	3	71	G	91	[111	o	131	г	151	ч
12	М	32		52	4	72	H	92	\	112	p	132	д	152	ш
13	Н	33	!	53	5	73	I	93]	113	q	133	е	153	щ
14	О	34	“	54	6	74	J	94	^	114	r	134	ж	154	ъ
15	П	35	#	55	7	75	K	95	_□	115	s	135	з	155	ы
16	Р	36	№	56	8	76	L	96	`	116	t	136	и	156	ь
17	С	37	%	57	9	77	M	97	a	117	u	137	й	157	э
18	Т	38	&	58	:	78	N	98	b	118	v	138	к	158	ю
19	У	39	‘	59	;	79	O	99	c	119	w	139	л	159	я

Примечание: Код символа «160» удваивает ширину следующего за ним символа.

Таблицы

Обозначения, использованные при описании таблиц:

Колонки:

- * Ряд.
- * Поле.
- * Назначение поля.
- * Тип поля.
- * Допустимые значения для поля (символом «*» обозначено значение по умолчанию).

Типы полей:

С X – строка, максимальная длина = X символов.

Ц X – целое число, максимальное число разрядов = X.

Д X.Y – вещественное число; X – максимальное число разрядов целой части (слева от десятичной точки), Y – максимальное число разрядов дробной части (справа от десятичной точки).

Таблица № 1 «Наименования» (Справочник товаров)

Ряд	Поле	Назначение	Тип	Допустимые значения
1..290	1	Наименование	С 64	*«ТОВАР 1 ... 140»
	2	Цена	Д 6.2	0.00...999999.99, *1.00
	3	Секция	Ц 2	0...16, *1
	4	Штрих-код	Ц 13	0...9999999999999, *0

Таблица № 2 Настройки

Ряд	Поле	Назначение	Тип	Допустимые значения
1	1	Порядок ввода сумм	Ц 1	0 – начиная с копеек; *1 – начиная с рублей
	2	Количество секций	Ц 1	*0 – только одна; 1 – до 9 секций; 2 – до 16 секций
	3	Контрастность печати	Ц 1	0...9, *1
	4	Шрифт отчетов	Ц 1	0...7, *7
	5	Шрифт в кассовом режиме	Ц 1	0...7, *7
	6	Работа по кодам	Ц 1	0 – запрещена; *1 – разрешена
	7	Разрядность вводимых сумм	Ц 1	3...8, *8
	8	Порядок работы с кодами	Ц 1	0 – ввод цены и секции запрещены; *1 – ввод цены разрешен; 2 – ввод секции разрешен; 3 – ввод цены и секции разрешены
	9	Операции по свободной цене	Ц 1	0 – запрещены; *1 – разрешены
	10	Параметры автотранспортного режима работы	Ц 1	*0 - 10-тарифный режим . 1 - Однотарифный режим. 2 - Однотарифный режим с защитой от случайного выхода.
	11	Выделение налогов	Ц 1	0 – запрещено; *1 – разрешено
	12	Источник СНО чека	Ц 1	*0 – СНО чека привязана к кассиру (см. Табл.3) 1 – СНО чека из секции первой позиции в чеке (см.Табл.7)
	13	Печать наименования	Ц 1	0 – не печатать; *1 – печатать
	14	Печать кода товара	Ц 1	0 – не печатать; *1 – печатать код; 2 – печатать код и ШК
	15	Печать наименования секции	Ц 1	0 – не печатать; 1 – печатать только при свободной цене; *2 – печатать всегда
	16	Печать Признаков предмета и способа расчётов в чеке	Ц 1	0 - не печатать; *1 - печатать; 2 - печатать уменьшенным шрифтом.
	17	Печать отчета о закрытии смены	Ц 1	0 – не печатать отчеты по секциям и кассирам; 1 – печать отчета по секциям; 2 – печать отчета по кассирам;

Ряд	Поле	Назначение	Тип	Допустимые значения
				*3 – печать отчетов по секциям и кассирам
18	Кол-во строк клише и рекламного текста		Ц 2	XY, где Y-количество строк в начале чека, X-количество строк в конце чека. *12
19	Зарезервировано			
20	Режим энергосбережения		Ц 2	0...99, *10 минут
21	Номер кассира при автоматическом входе в режим кассовых операций		Ц 1	0..8, *0 – не входить в кассовый режим автоматически
22	Сброс дисплея в состояние «0.00» по завершению чека		Ц 1	0 – не сбрасывать; *1 – сбрасывать
23	Автостарт отправки данных в ОФД по завершению печати ФД		Ц 1	0 – запрещен; 1 – разрешен после печати кассового чека; 2 – разрешен после печати отчета о закрытии смены; *3 – разрешен после печати кассового чека и отчета о закрытии смены
24	Длительность подсветки дисплея		Ц 2	0...99, *15
25	Режим отладки		Ц 2	*0 – выключен; 1 – UART1 <-> UART0 ("проброс" данных интерфейса WiFi на внешний порт)
26	Кол-во дней при проверке корректности даты		Ц 2	0...99, *30
27	Префикс ШК весового товара		Ц 2	0...99, *0
28	Префикс ШК абонентского номера покупателя		Ц 2	0...99, *0
29	Междустрочный интервал		Ц 2	0...99, *0
30	Проверка корректности ИНН		Ц 1	*0 – проверять все ИНН; 1 – не проверять ИНН пользователя; 2 – не проверять ИНН ОФД;

Ряд	Поле	Назначение	Тип	Допустимые значения
				3 – не проверять ИНН пользователя и ОФД; 4 – не проверять ИНН кассира; 5 – не проверять ИНН пользователя и кассира; 6 – не проверять ИНН ОФД и кассира; 7 – не проверять все ИНН
	31	Передача реквизитов чека на абонентский номер покупателя	Ц 1	*0 – передать абонентский номер в ОФД; 1 – передать абонентский номер в ОФД и напечатать QR-код отправки SMS; 2 – только на печатать QR-код отправки SMS
	32	Печать строки-разделителя	Ц 1	*0 – не печатать; 1 – печатать в отчетах; 2 – печатать в кассовых чеках; 3 – печатать в отчетах и кассовых чеках
	33	Печать QR-кода в кассовом чеке	Ц 1	0 – не печатать; *1 – печатать в формате времени с секундами; 2 – печатать в формате времени без секунд
	34	Уровень коррекции ошибок QR-кода	Ц 1	0...3, *2 (0 – минимальный; 3 – максимальный)
	35	Печать и передача в ОФД сайта ФНС	Ц 1	0 – не передавать и не печатать; *1 – не передавать; но печатать; 2 – передавать, но не печатать; 3 – передавать и печатать
	36	Печать и передача в ОФД наименования пользователя	Ц 1	0 – не передавать и не печатать; 1 – не передавать; но печатать; 2 – передавать, но не печатать; *3 – передавать и печатать
	37	Печать и передача в ОФД адреса расчетов	Ц 1	0 – не передавать и не печатать; 1 – не передавать; но печатать; 2 – передавать, но не печатать; *3 – передавать и печатать
	38	Печать и передача в ОФД места расчетов	Ц 1	0 – не передавать и не печатать; 1 – не передавать; но печатать; 2 – передавать, но не печатать; *3 – передавать и печатать
	39	Периодичность опроса ФН на наличие	Ц 1	0 – ручной опрос и отправка; 1 – 30 секунд; 2 – 1 минута;

Ряд	Поле	Назначение	Тип	Допустимые значения
		сообщений для ОФД		3 – 1.5 минуты; 4 – 2 минуты; 5 – 2.5 минуты; 6 – 3 минуты; *7 – 5 минут; 8 – 8 минут; 9 – 10 минут
	40	Подключение к точке доступа WiFi	Ц 1	0 – не подключаться; *1 – подключаться при включении; 2 – подключаться по необходимости
	41	Зарезервировано		
	42	Функция клавиши [ВЗ] при закрытии чека	Ц 1	0 – нет функции *1 – оплата безналичными 2 – оплата аванс 3 – оплата кредит 4 – оплата иной формой оплаты 5 – оплата безналичными (без подключения к ПИН-ПАД)
	43	Функция клавиши [>] при закрытии чека	Ц 1	0 – нет функции 1 – оплата безналичными *2 – оплата аванс 3 – оплата кредит 4 – оплата иной формой оплаты 5 – оплата безналичными (без подключения к ПИН-ПАД)
	44	Функция клавиши [<] при закрытии чека	Ц 1	0 – нет функции 1 – оплата безналичными 2 – оплата аванс *3 – оплата кредит 4 – оплата иной формой оплаты 5 – оплата безналичными (без подключения к ПИН-ПАД)
	45	Функция клавиши [ВВ] при закрытии чека	Ц 1	*0 – нет функции 1 – оплата безналичными 2 – оплата аванс 3 – оплата кредит 4 – оплата иной формой оплаты 5 – оплата безналичными (без подключения к ПИН-ПАД)
	46	Печать СНО, Номер смены и чека	Ц 1	*0 - не печатать СНО и номер смены и чека; 1 – печатать СНО, не печатать номер смены и чека; 2 – не печатать СНО, печатать номер смены и чека; 3 – печатать СНО и номер смены и

Ряд	Поле	Назначение	Тип	Допустимые значения
				чека .
	47	Шрифт слип-чеков ПИН-ПАД	Ц 1	*0 – обычный шрифт 1 – уменьшенный шрифт отчётов 2 – уменьшенный шрифт слипов 3 – уменьшенный шрифт слипов и отчётов
	48	Использовать цену (МРЦ) из табачной марки (для пачек и блоков)	Ц 1	0 – не использовать; *1 - использовать
	49	Режим упрощённой маркировки	Ц 1	0...3, *0 Значение формируется по битовому принципу: бит 0 – упрощённая маркировка для сигаретных пачек и блоков; бит 1 – упрощённая маркировка для обуви. Примеры: 0– упрощённая маркировка для табака (нет) + для обуви (нет); 1– упрощённая маркировка для табака (да) + для обуви (нет) ; 2– упрощённая маркировка для табака (нет) + для обуви (да); 3– упрощённая маркировка для табака (да) + для обуви (да).
	50	ТСР-порт ФР	Ц 4	0...65535, *7778 0- не использовать
	51	ТСР-порт MicroCFG	Ц 4	0...65535, *7777 0- не использовать

Таблица № 3 Кассиры

Ряд	Поле	Назначение	Тип	Допустимые значения
1...8	1	Пароль	Ц 8	0...99999999 , Кассир1- *1 , ... , Кассир6- *6, Кассир7- *29 , Кассир8- *30

Ряд	Поле	Назначение	Тип	Допустимые значения
	2	Права доступа к режимам	Ц 1	0...4, Кассир1-*1, Кассир2-*1, Кассир3-*1 Кассир4-*1, Кассир5-*2, Кассир6-*3, Кассир7-*4, Кассир8-*0
	3	Тип чеков	Ц 1	*0 – только приходные ; 1 – только расходные; 2 – приходные с возможностью переключения в расходные по клавише [ПС]; 3 – расходные с возможностью переключения в приходные по клавише [ПС]; 4 – автотранспортный режим работы; 8 – только приходные и операции с юр.лицами; 9 – только расходные и операции с юр.лицами; 10 – приходные с возможностью переключения в расходные по клавише [ПС] и операции с юр.лицами; 11 – расходные с возможностью переключения в приходные по клавише [ПС] и операции с юр.лицами.
	4	ФИО кассира	С 60	*«пустая строка»
	5	Должность кассира	С 15	*«Кассир»
	6	ИНН кассира	С 12	*«пустая строка»
	7	Система налогообложения чека	Ц 1	0 – ОСН; 1 – УСН доход; 2 – УСН доход-расход; *3 – ЕНВД; 4 – ЕСХН; 5 – Патент
	8	Зарезервировано		
	9	Зарезервировано		

Ряд	Поле	Назначение	Тип	Допустимые значения
	10	Запрещенные типы оплаты	Ц 1	*0 – все типы оплаты разрешены 1 – запрещена оплата наличными 2 – запрещена оплата безналичными 4 – запрещена оплата аванс 8 – запрещена оплата кредит 16 – запрещена оплата иной формой
	11	Номер Агента	Ц 1	*0 - нет Агента; 1 -Агент 1 . См. Табл.5 Ряд 1; 2 -Агент 2. См. Табл.5 Ряд 2.

Таблица 4. Зарезервирована

Таблица 5. Агенты

Ряд	Поле	Назначение	Тип	Допустимые значения
1..2	1	Признак агента	Ц 1	*0 – нет агента; 1 – банк.платежн агент; 2 – банк. платежн. субагент; 3 – платежный агент; 4 – платежный субагент; 5 – поверенный; 6 – комиссионер; 7 – агент.
	2	Адрес оп.перевода	С 64	*«пустая строка»
	3	ИНН оп.перевода	С 12	*«пустая строка»
	4	Оп. перевода	С 32	*«пустая строка»
	5	Операция пл.агента	С 24	*«пустая строка»
	6	Тел. поставщика	Ц10	*0
	7	Тел. пл. агента	Ц10	*0
	8	Тел. оператора по приёму платежа	Ц10	*0
	9	Тел. оп. перевода	Ц10	*0

Примечание. Реквизиты "признак агента", "телефон платежного агента", "телефон оператора по приему платежей" и "телефон поставщика" включаются в состав кассового чека пользователя, являющегося платежным агентом или платежным субагентом.

Реквизиты "адрес оператора перевода", "ИНН оператора перевода", "наименование оператора перевода", "операция платежного агента", "признак агента", "телефон платежного агента", "телефон оператора перевода" и "телефон поставщика" включаются в состав кассового чека пользователя, являющегося банковским платежным агентом или банковским платежным субагентом.

Реквизит "признак агента" включается в состав кассового чека пользователя, являющегося комиссионером, поверенным или иным агентом.

Таблица 6. Текст в чеке

Ряд	Поле	Назначение	Тип	Допустимые значения
1..7	1	Строка текста клише и рекламного текста	С 32	*« ТОРГОВЫЙ ОБЪЕКТ №1» *« ДОБРО ПОЖАЛОВАТЬ» *« С П А С И Б О !»
	2	Тип шрифта	Ц 1	0..9, *0
8	1	Номер автомата	С 32	*«АВТОМАТ _____xxxxxxxxxxxx xxxxxx»
	2	Тип шрифта	Ц 1	0..9, *0
9	1	Номер документа-основания для коррекции	С 32	*«пустая строка»
	2	Тип шрифта	Ц 1	0..9, *0
10	1	Документ-основание для коррекции	С 32	*« ОБЪЯСНИТЕЛЬНАЯ ЗАПИСКА»
	2	Тип шрифта	Ц 1	0..9, *0

Таблица 7. Секции

Ряд	Поле	Назначение	Тип	Допустимые значения
1..16	1	Наименование секции	С 32	* « ГРУППА ТОВАРОВ 1...16»

Ряд	Поле	Назначение	Тип	Допустимые значения
	2	Налоговая группа (ставка НДС)	Ц 1	0..5, *0 0 – «без НДС»; 1 – «НДС 0%»; 2 – «НДС 10%»; 3 – «НДС 20%»; 4-«НДС=10/110», 5-«НДС=20/120»
	3	Ограничение суммы операции в секцию	Д 6.2	0.00..999999.99, *999999.99
	4	СНО секции	Ц 1	*0 – ОСН; 1 – УСН доход; 2 – УСН доход-расход; 3 – ЕНВД; 4 – ЕСХН; 5 – Патент
	5	Признак способа расчета (тег 1214)	Ц 1	*0 – не используется. 1 – ПРЕДОПЛАТА 100%; 2 – ПРЕДОПЛАТА; 3 – АВАНС; 4 – ПОЛНЫЙ РАСЧЕТ; 5 – ЧАСТИЧНЫЙ РАСЧЕТ И КРЕДИТ; 6 – ПЕРЕДАЧА В КРЕДИТ; 7 – ОПЛАТА КРЕДИТА
	6	Признак предмета расчета (тег 1212)	Ц 2	*0 – не используется 1...26 - согласно ФФД 1.05
	7	ИНН Поставщика	С12	*«пустая строка»

Таблица 8. Зарезервирована

Таблица 9. Порты

Ряд	Поле	Назначение	Тип	Допустимые значения
1..3	1	Тип устройства RS232	Ц 2	0 - нет подключенных устройств; *1 - только сканер штрих-кода; 2 - только пин-пад (Compas+); 3 - сканер шк + пин-пад (Compas+); 4 - только пин-пад (NewWay); 5 - сканер шк + пин-пад (NewWay).

	2	Скорость обмена RS232	Ц 1	1 – 1200 2 – 2400 3 – 4800 *4 – 9600 5 – 19200 6 – 38400 7 – 57600 8 – 115200
	3	Тайм-аут	Ц 1	0 = 20 мс 1 = 50 мс 2 = 100 мс 3 = 250 мс 4 = 500 мс *5 = 750 мс 6 = 1000 мс 7 = 1500 мс 8 = 2000 мс 9 = 2500 мс

Таблица № 10 Настройки подключения к сети

Ряд	Поле	Назначение	Тип	Допустимые значения
1...3	1	Режим подключения	Ц 1	0 – не подключаться; *1 – автоматический IP (DHCP); 2 – статический IP-адрес
	2	Наименование сети Wi-Fi	С 24	*«ECROnline»
	3	Пароль Wi-Fi	С 24	*«1234567890»
	4	Время ожидания подключения	Ц 2	0...99, *30 секунд
	5	Статический IP-адрес	С 15	*«пустая строка»
	6	Маршрутизатор (IP-адрес шлюза)	С 15	*«пустая строка»
	7	Маска подсети	С 15	*«пустая строка»

Таблица № 11 Параметры регистрации

Ряд	Поле	Назначение	Тип	Допустимые значения
1	1	ИНН	С 12	*«пустая строка»

		пользователя		(ИНН вводить, как есть. Добавлять нули или пробелы не требуется !)
	2	РН ККТ	С 16	*«пустая строка» (РН вводить, как есть. Добавлять нули или пробелы не требуется !)
	3	Системы налогообложения	Ц 2	1...63, *8 Где: 0 – Недопустимое значение 1 – ОСН 2 – УСН доход 3 – ОСН + УСН доход 4 – УСН доход-расход 5 – ОСН + УСН доход-расход 6 – УСН доход + УСН доход-расход * 8 – ЕНВД 9 – ОСН + ЕНВД 10 – УСН доход + ЕНВД 11 – ОСН + УСН доход +ЕНВД 12 – УСН доход-расход + ЕНВД 13 – ОСН + УСН доход-расход +ЕНВД 14 – УСН доход + УСН доход-расход +ЕНВД 15 – ОСН + УСН доход +УСН доход-расход + ЕНВД 16 – ЕСХН 17 – ОСН +ЕСХН 18 – УСН доход + ЕСХН 19 – ОСН + УСН доход +ЕСХН 20 – УСН доход-расход +ЕСХН 21 – ОСН + УСН доход-расход +ЕСХН 22 – УСН доход + УСН доход-расход +ЕСХН 23 – ОСН+ УСН доход + УСН доход-расход + ЕСХН 24 – ЕНВД + ЕСХН 25 – ОСН + ЕНВД + ЕСХН 26 – УСН доход + ЕНВД+ЕСХН 27 – ОСН+ УСН доход + ЕНВД +

				ЕСХН 28 – УСН доход-расход + ЕНВД + ЕСХН 29 – ОСН + УСН доход-расход + ЕНВД + ЕСН 30 – УСН доход + УСН доход-расход + ЕНВД + ЕСХН 31 – ОСН + УСН доход + УСН доход-расход + ЕНВД + ЕСХН 32 – Патент 33 – ОСН + Патент 34 – УСН доход + Патент 35 – ОСН + УСН доход + Патент 36 – УСН доход-расход + Патент 37 – ОСН + УСН доход-расход + Патент 38 – УСН доход + УСН доход-расход + Патент 39 – ОСН + УСН доход + УСН доход-расход + Патент 40 – ЕНВД + Патент 41 – ОСН + ЕНВД + Патент 42 – УСН доход + ЕНВД + Патент 43 – ОСН + УСН доход + ЕНВД + Патент 44 – УСН доход-расход + ЕНВД + Патент 45 – ОСН + УСН доход-расход + ЕНВД + Патент 46 – УСН доход + УСН доход-расход + ЕНВД + Патент 47 – ОСН + УСН доход + УСН доход-расход + ЕНВД + Патент 48 – ЕСХН + Патент 49 – ОСН + ЕСХН + Патент 50 – УСН доход + ЕСХН + Патент 51 – ОСН + УСН доход + ЕСХН + Патент 52 – УСН доход-расход + ЕСХН
--	--	--	--	---

				<p>+ Патент 53 – ОСН + УСН доход-расход + ЕСХН + Патент 54 – УСН доход + УСН доход-расход + ЕСХН + Патент 55 – ОСН + УСН доход + УСН доход-расход + ЕСХН + Патент 56 – ЕНВД + ЕСХН + Патент 57 – ОСН + ЕНВД + ЕСХН + Патент 58 – УСН доход + ЕНВД + ЕСХН + Патент 59 – ОСН + УСН доход + ЕНВД + ЕСХН + Патент 60 – УСН доход-расход + ЕНВД + ЕСХН + Патент 61 – ОСН + УСН доход-расход + ЕНВД + ЕСХН + Патент 62 – УСН доход + УСН доход – расход + ЕНВД + ЕСХН + Патент 63 – ОСН + УСН доход + УСН доход-расход + ЕНВД + ЕСХН + Патент</p>
	4	Режим работы	Ц 2	<p>0...31, *0 Значение формируется по битовому принципу: бит 0 – режим с шифрованием; бит 1 – автономный режим (без отправки в ОФД); бит 2 – автоматический режим (Номер автомата задаётся в табл.6) ; бит 3 – применение в сфере услуг; бит 4 – режим БСО.</p> <p>Примеры: 0 – Применение в сфере услуг (нет) + Автономный режим (нет) + Шифрование (нет) ; 1 - Применение в сфере услуг (нет) + Автономный режим (нет)</p>

				+ Шифрование (да); 2 - Применение в сфере услуг (нет) + Автономный режим (да) + Шифрование (нет); 8 - Применение в сфере услуг (да) + Автономный режим (нет) + Шифрование (нет); 9 - Применение в сфере услуг (да) + Автономный режим (нет) + Шифрование (да); 10 - Применение в сфере услуг (да) + Автономный режим (да) + Шифрование (нет).
5	Пользователь	С 64	*«пустая строка»	
6	Адрес расчета	С 64	*«пустая строка»	
7	Место расчета	С 64	*«пустая строка»	
8	Сайт ФНС	С 12	*«www.nalog.ru»	
9	Доп.параметры	Ц1	0...7, *0 Где Признаки: 0 – подакцизных товаров (нет) + азартных игр (нет) + лотереи (нет); 1 - подакцизных товаров (да) + азартных игр (нет) + лотереи (нет); 2 - подакцизных товаров (нет) + азартных игр (да) + лотереи (нет); 3 - подакцизных товаров (да) + азартных игр (да) + лотереи (нет); 4 - подакцизных товаров (нет) + азартных игр (нет) + лотереи (да); 5 - подакцизных товаров (да) + азартных игр (нет) + лотереи (да); 6 - подакцизных товаров (нет) + азартных игр (да) + лотереи (да); 7 - подакцизных товаров (да) + азартных игр (да) + лотереи (да).	

	10	Признак агента	ЦЗ	0...127 , *0 Значение формируется по битовому принципу: бит 0 – банк.платежн агент; бит 1 – банк. платежн. субагент; бит 2 – платежный агент; бит 3 – платежный субагент; бит 4 – поверенный; бит 5 – комиссионер; бит 6 – агент.
--	----	----------------	----	---

Таблица № 12 Параметры ОФД

Ряд	Поле	Назначение	Тип	Допустимые значения
1	1	Наименование ОФД	С 20	*«ООО «Ярус» («ОФД-Я»)»
	2	Сайт ОФД	С 20	*«www.ofd-ya.ru»
	3	ИНН ОФД	С 12	*«7728699517»
	4	Адрес отправки данных	С 20	*«connect.ofd-ya.ru»
	5	Порт отправки данных	Ц 5	0...65535, *7779
	6	Время ожидания ответа	Ц 2	0...99, *30
	7	TCP keep alive	Ц 5	0...7200, *3600
	8	Адрес отправителя чека	С 20	*«no-reply@ofd-ya.ru»

Режим «Коррекция»

Этот режим позволяет выполнить регистрацию чека коррекции Прихода или Расхода с атрибутами “самостоятельно” или “по подписанию”.

Вход в режим Коррекции возможен только из режима «ВЫБОР». Чтобы начать работу в режиме Коррекции необходимо нажать клавишу [6] и ввести пароль одного из операторов, имеющих доступ к работе в данном режиме в соответствии с настройками Таблицы 3 (по умолчанию: «1», «2», ... «30»).

Действия	Клавиатура	Дисплей
Включите питание ККТ.		<input type="text" value="ВЫБОР"/>
Войдите в режим Коррекции.	[6]	<input type="text"/>
Введите пароль.	[1] ... [3][0]	<input type="text" value="1"/>
Подтвердите пароль.	[ОПЛ]	<input type="text" value="1-8"/>

Для выхода из режима Коррекции в режим «ВЫБОР» нажмите клавишу [РЕ].

Функции клавиш

Клавиша	Назначение
[0]	- открыть смену
[1]	- кассовый чек коррекции ПРИХОДА самостоятельно

- [2] - кассовый чек коррекции ПРИХОДА по предписанию
- [3] - кассовый чек коррекции РАСХОДА самостоятельно
- [4] - кассовый чек коррекции РАСХОДА по предписанию
- [5]... [8] - зарезервировано для ФФД 1.1
- [ОПЛ] - начать отправку данных в ОФД
- [РЕ] - выход в режим «ВЫБОР»
- [↑] - промотка чековой ленты

Алгоритм формирования чека коррекции:

1. Войти в режим "Коррекция" (6) с паролем одного из кассиров ;
2. Клавишами [1]...[4] выбрать нужный тип коррекции : Прихода/Расхода , Самостоятельно/По предписанию;
3. Запрашивается дата документа-основания для коррекции. Набрать дату , нажать [ОПЛ] ;
4. Задать налоговую группу (ставку НДС) , где:
«0» – «без НДС» , «1» – «НДС 0%»; «2» –«НДС 10%» , «3» – «НДС 20%» , «4» - «НДС=10/110» , «5» - «НДС=20/120» ;
5. Задать сумму коррекции;
6. Выполнить закрытие чека Коррекции одним из пяти видами оплаты (смешанной оплаты нет):
клавиша [ОПЛ] - Наличными, [ВВ] - Безналичными, [ВЗ] - Аванс, [>] - Иная форма оплаты, [<] - Кредит.
7. Завершение формирования чека коррекции необходимо подтвердить нажатием клавиши [00] .

Примечание: Номер документа-основания для коррекции предварительно задаётся в Таблица 6 Ряд 9 Поле 1.

Наименование документа-основания для коррекции задаётся в Таблица 6 Ряд 10 Поле 1. По умолчанию «Объяснительная записка».

Примечание: Чек Коррекции может быть выполнен только при открытой смене.

Пример чека Коррекции ПРИХОДА САМОСТОЯТЕЛЬНО :

Действия	Клавиатура	Дисплей
ККТ находится в режиме Коррекции.		С1-8
Выбираем тип чека Коррекции Прихода Самостоятельно	[1]	05-03-17
Набираем дату документа-основания для коррекции	[0][5][0][3][1][7]	05-03-17
Подтверждаем дату нажатием [ОПЛ]	[ОПЛ]	Нo НДС 0
Выбираем налоговую группу (ставку НДС)	[3]	0,00
Задаём сумму коррекции	[1][0][0]	100,00
Закрываем чек с типом оплаты Безналичный	[ВВ]	С-00
Подтверждаем нажатием клавиши [00]	[00]	С1-8

Режим «Доступа к ФН»

Режим доступа к ФН предназначен для работы с ФН и позволяет осуществлять следующие операции:

- * отчет о регистрации;
- * отчет о перерегистрации;
- * отчет о перерегистрации без замены ФН;
- * отчет о текущем состоянии расчетов;
- * печать документа из ФН по номеру ФД;
- * печать подтверждения оператора по номеру ФД;
- * печать отчета о регистрации из ФН;
- * печать отчета о перерегистрации по номеру из ФН
- * вывод на дисплей кол-ва док-в без подтверждения;
- * печать ЗН ФН;
- * печать версии ПО ФН.

Все команды работы с ФН требуют полномочий Системного администратора . Для входа в режим доступа к ФН необходимо, находясь в режиме «ВЫБОР», нажать кнопку [8] и ввести пароль оператора, имеющего доступ к работе в данном режиме в соответствии с настройками Таблицы 3 (по умолчанию «30»).

Действия	Клавиатура	Дисплей
Включите питание ККТ		<input type="text" value="ВЫБОР"/>
Войдите в режим доступа к ФН	[8]	<input type="text" value=""/>
Введите пароль	[2][9] или [3][0]	<input type="text" value=""/>
Подтвердите пароль	[ОПЛ]	<input type="text" value="F1-9"/>

Функции клавиш

Клавиши	Назначение
[1]	– отчет о регистрации
[2]	– отчет о перерегистрации
[3]	– отчет о перерегистрации без замены ФН
[4]	– отчет о текущем состоянии расчетов
[5]	– печать документа из ФН по номеру ФД
[6]	– печать подтверждения оператора по номеру ФД
[7]	– печать отчета о регистрации из ФН
[8]	– печать отчета о перерегистрации по номеру из ФН
[ОПЛ]	– вывод на дисплей кол-ва док-в без подтверждения
[X]	– печать ЗН ФН
[.]	– печать версии ПО ФН
[PE]	– выход в режим «ВЫБОР»

Отчет о регистрации

Выполняется при первичной регистрации ККТ .

ВНИМАНИЕ! *Перед проведением операции внимательно проверьте таблицы 11 и 12 , правильность установки даты/времени на часах ККТ и зарядите аккумулятор!*

Для формирования отчета о регистрации ККТ выполните следующие действия:

Действия	Клавиатура	Дисплей
ККТ находится в режиме доступа к ФН.		<input type="text" value="F1-9"/>
Выберите отчет о регистрации.	[1]	<input type="text" value="....."/>
ККТ печатает «Отчет о регистрации».		<input type="text" value="С-00"/>
Подтвердить выполнение отчёта нажатием [00]	[00]	<input type="text" value="F1-9"/>

На чеке будет напечатано:

ОТЧЕТ РЕГ.	
28/11/2016 16:23 Кассир 8	
ФИО Кассиров Кассир Кассирович	
ЗН ККТ	0000000123456789
РН ККТ	0000000001054066
Сайт ФНС	www.nalog.ru
ПОЛЬЗОВАТЕЛЬ	ИП ПЕТРОВ
ПЁТР ПЕТРОВИЧ	
АДРЕС РАСЧЕТОВ 123456, МОСКВА,	
ул.Ленина, д.1	
МЕСТО РАСЧЕТОВ	Киоск
ИНН	123456789012
ФН	99990789599
СНО	ОСН
РЕЖИМ РАБОТЫ	ШФД
	ФФД ККТ 1.05
ИННОФД	7728699517
!!	
!!	
!!	

После подтверждения нажатием клавиши [00] этот документ будет записан в ФН и допечатан:

ФД 0000000001	ФП 0238792431
---------------	---------------

Отчет о перерегистрации

Выполняется при перерегистрации в связи с заменой ФН .

!!!!!!!!!!!!!!!!!!!!!!!!!!!!!!!!!!!!

После подтверждения нажатием клавиши [00] этот документ будет записан в ФН и допечатан:

ФД 0000000025 ФП 9876664329

Отчет о перерегистрации без замены ФН

Выполняется при перерегистрации в связи со сменой ОФД, изменением реквизитов пользователя или изменением настроек ККТ . Код причины , указываемые при перерегистрации:

- 2 - «Смена ОФД»;
- 3 - «Смена реквизитов пользователя»;
- 4 - «Смена настроек ККТ»

Для формирования отчета о перерегистрации с кодом причины “2” выполните следующие действия:

Действия

Клавиатура

Дисплей

ФД 0000000025 ФП 9876664329

Отчет о текущем состоянии расчетов

Для формирования отчета в режиме Доступа к ФН нажать клавишу [4]. На чеке будет напечатано:

```

ОТЧЕТ О ТЕКУЩЕМ СОСТ. РАСЧЕТОВ
28/11/2016 21:12 Кассир 30
ЗН ККТ          0000000123456789
РН ККТ          0000000001054066
ИНН             123456789012
ФН              99990789599
ДОКУМЕНТОВ БЕЗ ПОДТВ.      1
С 0000000147 ОТ 26/11/2016 21:12
ФД 0000000148      ФП 4194584478
  
```

Печать копии документа из ФН по номеру ФД

Для печати фискального документа из памяти ФН в режиме Доступа к ФН нажать клавишу [5].

Например, для печати из памяти ФН документа с номером фискального документа 1 выполните следующие действия:

Действия	Клавиатура	Дисплей
ККТ находится в режиме доступа к ФН.		F1-9
Выберите печать документа [5]		№1

из ФН по номеру ФД.
Укажите номер
фискального документа 1

[1] [ОПЛ]

F1-9

На чеке будет напечатано:

ДОКУМЕНТ ИЗ ФН	
ОТЧЁТ О РЕГИСТРАЦИИ	
ФН	99990789599
ПОДТВЕРЖДЕНИЕ+	22/11/2016 16:26
ФД 000000001	ФП 2943323755

Примечание: Отметка “ ПОДТВЕРЖДЕНИЕ+ “ означает, что получено подтверждение документа от ОФД (документ отправлен в ОФД).

Печать подтверждения оператора по номеру ФД

Для печати подтверждения ОФД фискального документа из памяти ФН в режиме Доступа к ФН нажать клавишу [6].

Действия	Клавиатура	Дисплей
ККТ находится в режиме доступа к ФН.		F1-9
Выберите печать документа из ФН по номеру ФД.	[6]	№1
Укажите номер фискального документа	[1] [ОПЛ]	F1-9

На чеке будет напечатано:

ПОДТВЕРЖДЕНИЕ ОПЕРАТОРА

```

ФН 99990789599
ФД 0000000010 26/11/2016 16:25
ФП ОФД 8806BB7F4D0000300
000000000000000000

```

Печать копии отчета о регистрации

Для печати подтверждения ОФД фискального документа из памяти ФН в режиме Доступа к ФН нажать клавишу [7].

На чеке будет напечатано:

```

ОТЧЕТ О РЕГИСТРАЦИИ
ФН 99990789599
28/11/2016 16:23
ИНН 123456789012
РН ККТ 1018733
СНО ОСН
РЕЖИМ РАБОТЫ ФН 1
ФД 0000000001 ФП 0238792431

```

Печать копии отчета о перерегистрации

Для печати отчёта о перерегистрации из памяти ФН в режиме Доступа к ФН нажать клавишу [8].

Например, для печати из памяти ФН отчёта о перерегистрации с номером 3 выполните следующие действия:

Действия	Клавиатура	Дисплей
ККТ находится в режиме доступа к ФН.		F1-9
Выберите печать отчёта по номеру	[8]	НОР
Укажите номер отчёта	[3] [ОПЛ]	F1-9

После чего будет распечатан следующий документ:

ОТЧЕТ О ПЕРЕРЕГИСТРАЦИИ		3
ФН	99990789599	
	28/11/2016 16:23	
ИНН	123456789012	
РН ККТ	0000000001054066	
СНО		ОСН
РЕЖИМ РАБОТЫ ФН		1
КОД ПРИЧИНЫ ПЕРЕРЕГИСТРАЦИИ		4
ФД 000000031		ФП 0238792431

Вывод на дисплей кол-ва док-в без подтверждения

Для отображения на экране ККТ количества документов, не имеющих подтверждения от ОФД, в режиме Доступа к ФН нажать клавишу [**ОПЛ**].

Печать ЗН ФН

Для отображения заводского номера ФН в режиме Доступа к ФН нажать клавишу [**X**].

На чеке будет напечатано:

ФН	99990789694
----	-------------

Печать версии ПО ФН

Для отображения версии ФН в режиме Доступа к ФН нажать клавишу [**.**].

На чеке будет напечатано:

ФН ОТЛАДОЧНЫЙ	fn debug v 1.32
---------------	-----------------

Связь с ПК

ККТ имеет возможность подключения к ПК. Это позволяет редактирование настроечных таблиц ККТ с помощью удобной утилиты MicroCFG для ПК.

***Примечание.** Установочный файл программы MicroCFG (Драйвер Элвес-Микро), а так же XML- файл настроек, доступен для скачивания через Интернет. После установки программы для корректного отображения наименований полей таблиц в папку “С:\Program Files\Штрих-М\Драйвер Элвес-Микро 1.0\Descriptions“ должен быть скопирован XML-файл настроек. Другие xml-файлы, если есть, переместить или удалить.*

***Примечание.** Некоторые настройки вступают в действие только после перезагрузки ККТ.*

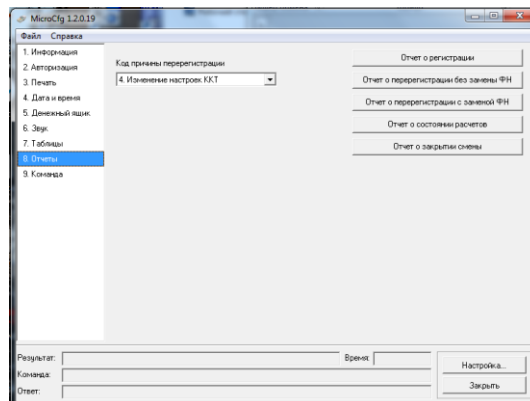
Подключение через интерфейс RS232

При использовании кабеля RS232 из режима «ВЫБОР» нажать клавишу [9] и ввести пароль оператора, имеющего доступ к работе в данном режиме в соответствии с настройками Таблицы 3 (по умолчанию , «30»). На дисплее отображается:

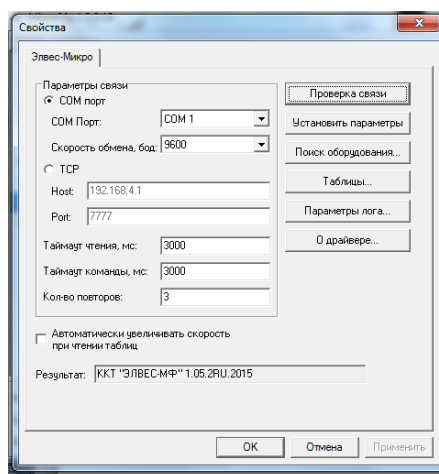
Сб = НЕ

Действия	Клавиатура	Дисплей
Подключите ККТ к ПК кабелем RS-232		
Включите питание ККТ		ВЫБОР
Войдите в режим «Связь с ПК»	[9]	
Введите пароль 30	[3] [0]	
Подтвердить пароль	[ОПЛ]	Сб = НЕ
Далее все действия выполняются на ПК		Сб = НЕ

1. Открыть на ПК программу MicroCFG (Драйвер Элвес-Микро). В появившемся окне выбрать кнопку «Настройка..»



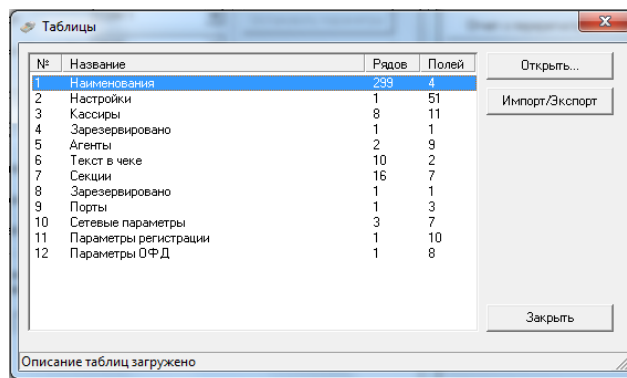
2. В появившемся окне выбрать Тип подключения: COM-порт.



При необходимости изменить параметры: номер порта и скорость обмена (настраивается в Табл.9, по умолчанию 9600 бит/с).

Нажать на кнопку «Проверка связи» и убедиться в корректности информации о ККТ в окне «Результат».

3. Нажать кнопку «Таблицы..». Приступить к редактированию.



№	Название	Рядов	Полей
1	Наименования	259	4
2	Настройки	1	51
3	Кассиры	8	11
4	Зарезервировано	1	1
5	Агенты	2	9
6	Текст в чеке	10	2
7	Секции	16	7
8	Зарезервировано	1	1
9	Порты	1	3
10	Сетевые параметры	3	7
11	Параметры регистрации	1	10
12	Параметры ОФД	1	8

Примечание. В случае сбоев при редактировании таблиц убрать настройку «Автоматически увеличивать скорость при чтении таблиц» и увеличить Количество повторов до 3-х.

Подключение через интерфейс WiFi

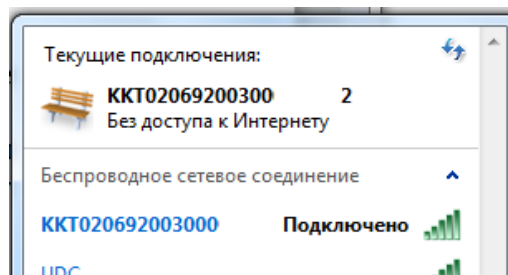
Имеется возможность редактирования настроечных таблиц при помощи интерфейса WiFi с использованием технологии Soft_AP.

Из режима «ВЫБОР» нажать клавишу [.] . На экране мигающая надпись:

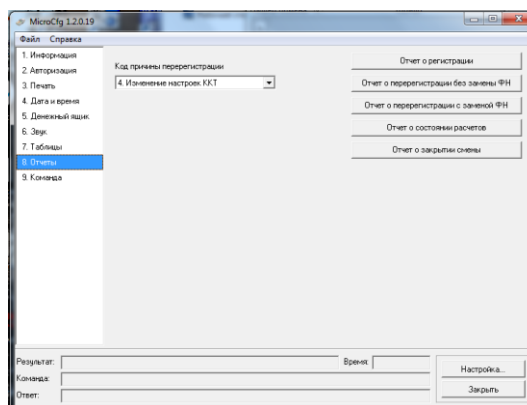
SOFTAP

ККТ переключается в режим эмуляции точки доступа WiFi .
Запускается точка доступа Wi-Fi с именем «ККТnnnnn...» (где «nnnnn...» - шестнадцатизначный заводской номер ККТ) и паролем «nnnnn...».

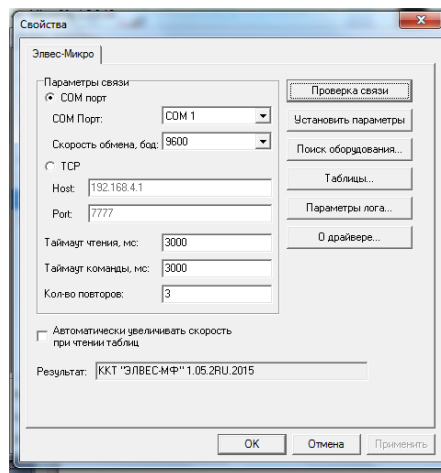
1. Подключить ПК к этой сети WiFi . Сетевой IP-адрес ПК из подсети 192.168.4.xxx может быть получен автоматически по протоколу DHCP или настроен вручную.



2. Открыть на ПК программу MicroCFG (Драйвер Элвес-Микро) . В появившемся окне выбрать кнопку «Настройка..»



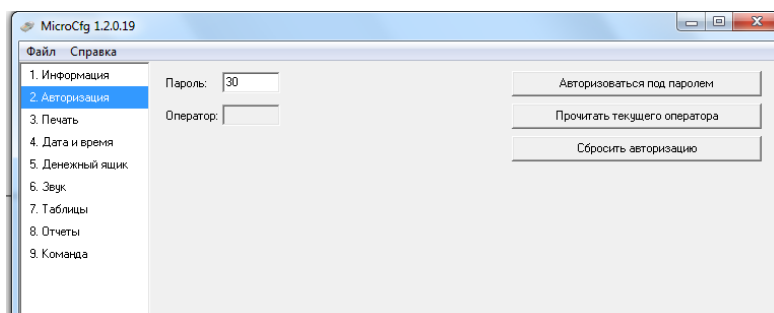
3. В появившемся окне выбрать Тип подключения: TSP.



В полях "Параметры связи" указать IP-адрес 192.168.4.1 и TSP-порт "7777" (настраивается в Табл.2, по умолчанию "7777") . Нажать на кнопку «Проверка» связи и убедиться в корректности информации о ККТ в окне «Результат».

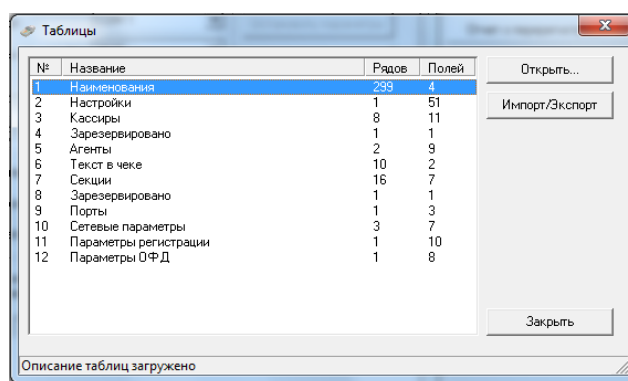
Примечание. В случае сбоев при редактировании таблиц увеличить Таймауты до 3000мс. и Количество повторов до 3-х .

4. Для редактирования таблиц предварительно выполнить авторизацию в закладке Авторизация с паролем оператора, имеющего соответствующие права (по умолчанию 30) .



По окончании редактирования сбросить авторизацию в закладке Авторизация .

5. Нажать кнопку «Таблицы..». Приступить к редактированию.



Примечание. После выполнения авторизации из MicroCFG и до сброса авторизации клавиатура ККТ блокируется.

ОШИБКИ И НЕПОЛАДКИ

Сообщения об ошибках сопровождаются коротким звуковым сигналом и на дисплей ККТ выводится код ошибки в виде:

E_{NNN}

где NNN – одно, двух или трёхзначный код ошибки.

Нажмите клавишу [C] чтобы удалить с дисплея код ошибки и вернуться в рабочий режим ККТ.

Коды ошибок расшифрованы в таблице:

Код	Описание
8	Неверная цена (сумма)
9	Ошибка СНО чека . В чеке уже есть позиция с другой СНО.
10	Неверное количество
11	Превышение ограничения суммы операции в секцию
14	Ошибка повтора операции
17	Ошибка кода товара
18	Штрихкод не найден
40	Ошибка подключения к точке доступа Wi-Fi
44	Ошибка подключения к Серверу ОФД
46	Ошибка передачи (отправки) данных по ТСР/IP
47	Сервер ОФД разорвал соединение
48	Ошибка приема данных по ТСР/IP
49	Ошибка длины при приеме данных по ТСР/IP
62	Ошибка ПИН-пад. Ошибка карты.
65	Абонентский номер покупателя (клиента) уже задан

Код	Описание
94	Ошибка типа чека
95	Ошибка системы налогообложения
96	Ошибка значения режим работы ФН
97	Ошибка значения систем налогообложения
99	Операция отменена
101	Ошибка типа открытого документа (при попытке закрыть кассовый чек в ФН открыт документ другого типа)
102	Неверный режим
103	Нет бумаги
104	Ошибка ИНН покупателя
106	Ошибка ИНН кассира
107	Ошибка ИНН ОФД
108	Ошибка ИНН пользователя
109	Ошибка ИНН поставщика
111	Снимите отчет с гашением
118	В ФН присутствуют неотправленные документы
126	Ошибка оплаты . Сумма данным типом оплаты уже задана.
127	Переполнение при умножении
128	Операция запрещена в таблице настроек
129	Переполнение итога чека
132	Переполнение буфера чека
133	Переполнение денежных регистров
134	Вносимая клиентом сумма меньше суммы чека
136	Смена превысила 24 часа
151	Подсчет суммы сдачи невозможен

Код	Описание
152	В КKM нет денег для выплаты
153	Смена закрыта (неоткрыта), операция невозможна
154	Чек закрыт – операция невозможна
155	Чек открыт – операция невозможна
156	Смена открыта, операция невозможна
166	Ошибка РН ККТ
167	Ошибка ЗН ККТ
185	Нет прав доступа к режиму (операции)
187	Неверная фаза жизни ФН
191	Ошибка ПО (Ошибка контрольной суммы ПО)
192	Ошибка внутренней памяти (ОЗУ) микроконтроллера
193	Сбой ПО (Переполнение стека)
194	Недостаточно памяти
195	Память КKM не инициализирована
196	Ошибка EEPROM
197	Ошибка обмена с часами
199	Часы стоят
200	Отсутствует выбранное устройство
201	Нет связи с внешним устройством
210	Ошибка связи с ФН или ФН отсутствует
211	Некорректный формат команды или параметров ФН
212	Некорректное состояние ФН
213	Ошибка ФН
214	Авария крипто-процессора ФН
215	Исчерпан временной ресурс ФН
216	Переполнение архива ФН

Код	Описание
217	Неверные дата или время, переданные в ФН
218	Нет запрошенных данных в ФН
219	Некорректное значение параметров команды ФН
220	Неизвестная ошибка
229	Исчерпан ресурс КС
236	Ошибка при приеме ШК
238	Ошибка интерфейсного модуля WiFi
240	Продолжительность смены более 24 часов
242	Превышение размеров TLV-данных
243	Нет транспортного соединения
244	Исчерпан ресурс хранения
246	Исчерпан ресурс ожидания передачи сообщения
247	Неверная разница во времени между двумя операциями
249	Сообщение не может быть принято
252	Неизвестная ошибка ФН
255	Клавиша не поддерживается в данном режиме работы ККТ

ПРИЛОЖЕНИЕ 1

Установка времени в ККТ

Внимание! Данная операция доступна только при закрытой смене.

ККТ имеет встроенные часы, которые отсчитывают время даже когда ККТ выключена. Ввод времени производится в формате ЧЧ - ММ, где ЧЧ - часы (00 .. 23), ММ - минуты (00 .. 59). Для установки времени нажать клавишу [X] в режиме ВЫБОР.

Действия	Клавиатура	Дисплей
Включите питание ККТ.		ВЫБОР
Войдите в режим просмотра текущего времени ККТ.	[X]	14-20-32
Войдите в подрежим ввода времени.	[ОПЛ]	14-20
Введите новое значение времени в формате ЧЧММ (например, 09:15).	[0][9][1] [5][ОПЛ]	ВЫБОР

Тестирование и диагностика

Технологический прогон и тестовый чек Для проверки функционирования оборудования предназначен тестовый прогон – циклическое выполнение тестовой печати и индикации на дисплее. В этом режиме можно, нажимая на цифровые клавиши от [0] до [8], отрегулировать контрастность печати.

Для выполнения данного теста:

Действия	Клавиатура	Дисплей
Включите питание ККТ		ВЫБОР
Войдите в режим тестирования	[00]	0
Введите период повтора теста (в минутах, 0 .. 99)	[2]	2
Запустите тестовый (технологический) прогон	[ОПЛ]	8888888

Печать тестового чека:

Действия	Клавиатура	Дисплей
Включите питание ККТ.		ВЫБОР
Войдите в режим тестирования.	[00]	0
Запустите печать тестового чека .	[ОПЛ]
Остановите печать тестового чека .	[ОПЛ]	ВЫБОР

С заданным временем повтора будут распечатываться чеки технологического прогона следующего вида:

```

ЭЛВЕС-МФ
ВЕРСИЯ: 1.05.3RU.2125
ЗАГРУЗЧИК
ВЕРСИЯ: 3.5.1055
ПАМЯТЬ :                24С128
  
```

```

КОНТРАСТНОСТЬ: 1
ФН 99990789694
ФН ОТЛАДОЧНЫЙ n debug v 1.32
АДРЕС WIFI 5c:af:7a:e6:42:98
WIFI ECROnline
WiFi 7a:fa:a7:6e:24:87
WiFi РАДИОКАНАЛ 6 СИГНАЛ -58
DHCP ДА
АДРЕС IP 192.168.1.226
МАСКА ПОДСЕТИ 255.255.255.0
МАРШРУТИЗАТОР 192.168.1.226

АБВГДЕЖЗИЙКЛМНОПРСТУФХЦЧШЩЪЫЬЭЮЯ
!"#%&'()*+,-./0123456789:;<=>?
@ABCDEFGHIJKLMNOQRSTUVWXYZ[\]_
abcdefghijklmnopqrstuvwxyz{|}~
абвгдежзийклмнопрстуфхцчшщъыьэюя
#00000001 20-11-2016 21:07
ЗН ККТ 000000123456789

```

Примечание. Информация о сети WiFi и MAC-адресе точки доступа отображается только в случае успешного подключения к сети.

Проверка клавиатуры ККТ

Тест клавиатуры ККТ позволяет проверить работоспособность всех клавиш путём последовательного нажатия на каждую . Режим проверки клавиатуры можно вызвать из меню «ВЫБОР» последовательным нажатием клавиш [00] и [X] .

Действия	Клавиатура	Дисплей
Включите питание ККТ		ВЫБОР
Войдите в режим проверки клавиатуры	[00] [X]	PRESS ALL
Нажмите на каждую клавишу. На экране отображается соответствующий код .	[0] ... [PE]	[0] 21

Если нажаты все клавиши,
автоматический выход из теста

ВЫБОР

Проверка связи с ОФД

Тест связи с ОФД позволяет проверить работоспособность канала связи между ККТ и сервером ОФД по протоколу TCP/IP с настройками подключения к сети WiFi в Табл.10 и параметрами ОФД в Табл.12 . Режим проверки соединения можно вызвать из меню «ВЫБОР» нажатием клавиши [ПС] . В случае успешного соединения с TCP портом сервера на дисплее сообщение:

СОЕД. ДА

Подрежим прямого доступа к ФН «Fntest».

Данный подрежим обеспечивает «мост» между интерфейсом I2C ФН и портом RS232 ККМ, что позволяет получить доступ к ФН при помощи специализированного ПО для ПК. В режиме доступа к ФН «F1-9» нажать клавишу [ПВ] . На дисплее индикация :

FNTTEST

ВНИМАНИЕ! Подрежимом «Fntest» пользоваться **ОЧЕНЬ АККУРАТНО!!!** Никаких проверок **НЕТ!!!** Идет работа напрямую с ФН!!! Производитель не несёт ответственности за потерю работоспособности ФН в связи с действиями пользователя при использовании данного подрежима.

Автоматическая настройка Табл.10 при использовании 3G модуля UFI_UF230

Добавлен режим автоматической настройки 3G-WiFi маршрутизатора UFI_UF230 , позволяющий выполнить настройку без подключения к ПК. На дисплее отображается:

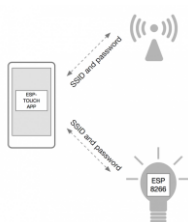
UFI UF230

По нажатию [0] и [ПВ] из режима «ВЫБОР»:

1. Включается WiFi адаптер кассы и подаётся питание на 3G модуль;
2. Осуществляется поиск доступных сетей с SSID формата "UFI_UF230_xxx", где xxx - последние три символа MAC-адреса WiFi-интерфейса модема ;
3. Выбирается сеть с лучшим уровнем сигнала ;
4. В Таблицу 10 (Сетевые настройки) вносятся следующие значения:
 - Таблица 10 Ряд 1 Поле 1 = "1"
 - Таблица 10 Ряд 1 Поле 2 = "UFI_UF230_xxx"
 - Таблица 10 Ряд 1 Поле 3 = "1234567890"
 - Таблица 10 Ряд 1 Поле 4 = "60"
5. Осуществляется попытка подключения к точке доступа и печать параметров подключения.

Автоматическая настройка WiFi с использованием технологии ESP-Touch

Технология ESP-TOUCH – фирменный протокол компании Espressif, позволяет автоматизировать настройку подключения к точке доступа WiFi без подключения ККТ к ПК.



При наличии смартфона с установленным приложением ESP-Touch касса может автоматически получить Имя и Пароль сети WiFi, к которой подключен смартфон, без редактирования таблиц ККТ .

Бесплатное приложение Espressif ESPTouch доступно для Андроид и iOS , и может быть установлено из Андроид Play Market или Apple App Store .

1. Запустить приложение на смартфоне;
2. На ККТ в режиме ВЫБОР последовательно нажать клавиши [0] и [.] . На дисплее мигающая надпись :

ESPTOUCH

3. Осуществляется поиск Имени сети (SSID) и пароля с использованием технологии ESP-Touch .

4. При успешном подключении ККТ к точке доступа печатается соответствующий чек и в Табл.10 Ряд1 заносятся имя и пароль сети WiFi.

Проверка даты/времени документов в ФН

Команда позволяет распечатать информацию о дате и времени последнего документа в памяти ФН нажатием клавиши [>] из меню «ВЫБОР».

```

ПОСЛЕДНИЕ в ФН 10.08.16 14:22
ПОСЛЕДНИЙ ВВОД 08.08.16 15:21
10.08.16 14:23
ФН 99990789599
ИНН 123456789012
РН ККТ 0000000001054066
  
```

Инициализация таблиц

Внимание! Операция возможна только при закрытой смене.

Для заполнения всех полей таблиц значениями по умолчанию:

Действия	Клавиатура	Дисплей
Включите питание ККТ.		<input type="text" value="ВЫБОР"/>
Войдите в режим инициализации таблиц.	[0] [X]	<input type="text"/>
Введите пароль оператора с правами системного администратора	[3] [0]	<input type="text" value="..."/>
Подтвердите ввод пароля.	[ОПЛ]	<input type="text" value="С-00"/>
Подтвердите инициализацию.	[00]	<input type="text" value="....."/>

Технологическое обнуление ККТ

Внимание! Операция выполняется при закрытой смене и только в состоянии готовности к тех.обнулению.

Технологическое обнуление ККТ – операция, выполняющая перезапуск ПО, обнуление регистров и инициализацию таблиц:

Действия	Клавиатура	Дисплей
Включите питание ККТ.		<input type="text" value="ВЫБОР"/>
Войдите в режим технологического обнуления.	[0] [ПС]	<input type="text" value="С-00"/>
Подтвердите тех.обнуление.	[00]	<input type="text" value="....."/>
Тех. обнуление выполнено		<input type="text" value="ВЫБОР"/>

ПРИЛОЖЕНИЕ 2

О паролях

Доступ к работе с ККТ защищен паролями. Всего имеется 8 паролей операторов. Для каждого оператора можно настраивать доступ к режимам с помощью прав доступа.

ККТ использует пароль для идентификации оператора. В режимах регистрации, закрытия смены на документах печатается код оператора, чей пароль был введен при входе в режим.

Пример: два приведенных ниже чека сформированы разными кассирами (с номерами «1» и «2» – см. подчеркнутые поля 8 и 9-ой строк):

Секция 1			
1	1.000X	12.34	=12.34
Секция 1			
1	1.200X	7.00	=8.40
ИТОГ			=20.74
НАЛИЧНЫМИ			=20.40
ЭЛЕКТРОННЫМИ			=0.00
20/11/2016 14:18	<u>Кассир 1</u>		
ФИО: <u>Сорокина Т.В.</u>			
ЗН ККТ		0000000123456789	
РН ККТ		0000000001054066	
ИНН		123456789012	
ФН		99990789694	
ФД 0000000150		ФП 3221499350	

Секция 1			
1	1.000X	12.34	=12.34
Секция 1			
1	1.200X	7.00	=8.40
ИТОГ			=20.74
НАЛИЧНЫМИ			=20.40
ЭЛЕКТРОННЫМИ			=0.00
20/11/2016 14:18	<u>Кассир 2</u>		
ФИО: <u>ИВАНОВА И.Д.</u>			
ЗН ККТ		0000000123456789	
РН ККТ		0000000001054066	
ИНН		123456789012	

ФН	99990789694
ФД 0000000150	ФП 3221499350
С П А С И Б О !	

О налогах в документах регистрации

Размеры налоговых ставок для каждой секции настраиваются в Таблице 7. Режим начисления налогов – Таблица 2, ряд 1, поле 11.

«Работа с налогами» подразумевает печать в чеке информации о том, что в указанную сумму включен налог, а не вычисление суммы «с налогом» по введенной цене «без налога». В чеке указывается код ставки НДС по каждой позиции и итоговая сумма по каждой из ставок.

Например, в чеке может быть напечатано:

КАССОВЫЙ ЧЕК/ПРИХОД			
СНО			ОСН
Секция 1			
№0001	ТОВАР 1		
1	1.000X	1.00	=1.00_
СЕКЦИЯ 2			
№0002	ТОВАР 2		
2	1.000X	1.00	=1.00A
СЕКЦИЯ 3			
№0003	ТОВАР 3		
3	1.000X	1.00	=1.00B
СЕКЦИЯ 4			
№0004	ТОВАР 4		
4	1.000X	1.00	=1.00B
СЕКЦИЯ 5			
№0005	ТОВАР 5		
5	1.000X	1.00	=1.00_
ИТОГ			=5.00
_:СУММА БЕЗ НДС			=2.00
A СУММА С НДС 0%			=1.00
B СУММА НДС 10%			=0.09
B СУММА НДС 20%			=0.17
НАЛИЧНЫМИ			=5.00
БЕЗНАЛИЧНЫМИ			=0.00

20/11/2019 20:43	Кассир 29
ФИО: Сорокина Т.В.	
ЗН ККТ	0000000123456789
РН ККТ	0000000001054066
ИНН	123456789012
ФН	99990789694
ФД 0000000135	ФП 3501499280

«Автотранспортный» режим регистрации

Автотранспортный режим кассы - возможность регистрации чека прихода одним нажатием клавиши .

Для использования автотранспортного режима в Табл.3 (Кассиры) для соответствующего кассира в Поле 3 (Тип чеков) установить значение "4".

Параметры автотранспортного режима задаются в Табл. 2 Ряд 1 Поле 10:

«0» (значение по умолчанию) - 10-тарифный режим .

При входе в кассовый режим на дисплее отображается : АТ 0-9

По нажатию на клавишу «1»...«9», «0» выполняется регистрация чека с позицией 1...10 из Табл.1 (Наименования).

Выход в режим «ВЫБОР» по клавише [PE] . Переход в «обычный» режим регистрации по клавише [X] .

Клавиша [АН] - задать телефонный номер для отправки СМС.

«1» - Однотарифный режим.

По клавише [.] происходит регистрация чека с позицией 1 из Табл.1 (Наименования). Выход в режим «ВЫБОР» по клавише [PE] . Переход в «обычный» режим регистрации по клавише [X] . Клавиша [АН] - задать телефонный номер для отправки СМС.

«2» - Однотарифный режим с защитой от случайного выхода.

По клавише [.] происходит регистрация чека с позицией 1 из Табл.1 (Наименования).

Выход в режим «ВЫБОР» последовательным нажатием клавиш [X] -> [АН] -> [ИТ] . Нет выхода в «обычный» режим регистрации. Клавиша [АН] - задать телефонный номер для отправки СМС.

О режиме пониженного энергопотребления

В ККТ существует таймер перехода в режим пониженного потребления энергии (спящий режим) после указанного количества минут бездействия (отсутствия нажатий на клавиши). В Таблице 2, ряд 1, поле 20 можно настроить данный режим.

Чтобы вывести ККТ из спящего режима выключите и включите питание ККТ (если запрограммировано четное количество минут) или нажмите любую клавишу (если запрограммировано нечетное количество минут).

О работе со сканером штрихкода

ККТ может использоваться совместно со сканером штрих-кода, что позволяет выполнить сканирование штрих-кода товара в кассовом режиме. При наличии значения штрих-кода в Таблице 1 (Наименования) позиция вносится в чек.

Дополнительно при наличии 2D сканера возможно считать данные штрих-кода маркировки на табачных изделиях и обуви, и сформировать реквизит “Код товара” в чеке.

В общем случае может быть подключен сканер с интерфейсом RS232 с собственным блоком питания. Настройка параметров интерфейса RS232 сканера:

- Скорость: в соответствии с настройкой порта RS232 ККТ (по умолчанию 9600);
- Биты данных: 8;
- Четность: НЕТ;
- Стоповые биты: 1;
- Контроль потока: НЕТ;
- Суффикс: CR("Enter" (0D_hex)).

Схема переходника RJ12<=>DB9(MALE) для подключения сканера со штатным кабелем RS232 и собственным блоком питания к порту RS232 ККТ приведена ниже:

Контакты разъёма	
RJ-12 (ККТ)	DB-9M (к сканеру)
3	3
4	2
5	5

Альтернативно возможно подключение отдельных моделей сканеров по схеме питания от ККТ, без собственного блока питания. Для этого должен быть приобретён комплект сканера с кабелем для подключения к Элвес МФ .

Примечание. При использовании сканера штрихкодов по схеме питания от порта ККТ питание сканера может автоматически отключаться с целью снижения энергопотребления . Для быстрой активации сканера в режиме кассовых операций используйте двойное нажатие клавиши [C] .

О табачной маркировке

При считывании 2D штрих-кода маркировки табачной пачки или блока в символике Датаматрикс, ККТ выделяет из него Код номенклатурной позиции, производит поиск по Таблице 1 (Наименования), и в случае успеха вносит соответствующую позицию в чек, сформировав для неё реквизит Код Товара из данных штрих-кода маркировки.

Альтернативно возможно использование упрощённого режима маркировки. При соответствующей настройке Табл.2 Поле 49, при сканировании штрих-кода табачной маркировки, ККТ не производит поиск, а всегда использует наименование из Табл.1 Ряд 1 для табачной пачки и Табл.1 Ряд 2 для блока сигарет.

Если штрих-код табачной маркировки содержит Максимальную Розничную Цену (МРЦ), то она может быть использована в чеке в зависимости от настройки Табл.2 Поле 48. ККТ проверяет корректность МРЦ из маркировки на сигаретной пачке или блоке. Если условие не выполнено, то цена берется из Табл.1 или запрашивается при соответствующих настройках.

Примечание. Код номенклатурной позиции дублируется в 1D штрих-коде символики EAN на сигаретной пачке. Можно использовать эти данные для заполнения поля “Штрих-Код” Таблицы 1.

Примечание. Реквизит Код Товара будет сформирован только в случае сканирования 2D штрих-кода маркировки! В случае сканирования 1D штрих-кода символики EAN на сигаретной пачке ККТ только произведёт поиск товара в Табл.1 и внесёт позицию в чек, как немаркированный товар.

О маркировке обуви

При считывании 2D штрих-кода обувной маркировки в символике Датаматрикс, ККТ выделяет из него Код номенклатурной позиции, производит поиск по Таблице 1 (Наименования), и в случае успеха вносит соответствующую позицию в чек, сформировав для неё реквизит Код Товара из данных штрих-кода маркировки.

Альтернативно возможно использование упрощённого режима маркировки. При соответствующей настройке Табл.2 Поле 49, при сканировании штрихкода маркировки, ККТ не производит поиск, а всегда использует наименование из Табл.1 Ряд 3.

Примечание. Если считанная марка в символике Датаматрикс, не соответствует обувной маркировке, то при упрощённом режиме маркировки будет использовано наименование из Табл.1 Ряд 4.

ПРИЛОЖЕНИЕ 3

Кабель для подключения к ПК *

Используется для подключения к порту RS232 ПК или конвертора USB-COM в режиме Обмена с ПК или выполнения технологических операций : обновление прошивки, тестирования и пр.

*Кабель в комплект не входит . Может быть приобретён или изготовлен при необходимости.

Схема приведена на Рисунке 1.

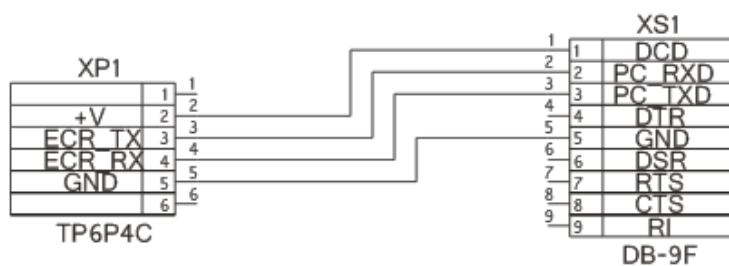


Рисунок 1. Электрическая схема кабеля Элвес-ПК

ПРИЛОЖЕНИЕ 4

Использование в качестве Фискального Регистратора

ККТ Элвес МФ версии 1.05.3 может быть использован как в режиме автономной ККТ (без использования стороннего кассового ПО), так и в качестве фискального регистратора.

Находясь в режиме ВЫБОР, ККТ готова к исполнению команд протокола ФР. При отсутствии команд ФР в течении нескольких секунд, клавиатура ККТ доступна для операций автономной кассы. Закройте кассовую программу, если предполагаете использовать ККТ автономным образом.

ККТ Элвес МФ версии 1.05.3 поддерживает ограниченный набор команд протокола Штрих-М Протокол ККТ версии 2.0.

Примечание. Только кассовое ПО, специально разработанное с учётом ограниченной поддержки протокола ФР, может быть использовано.

Настройка подключения

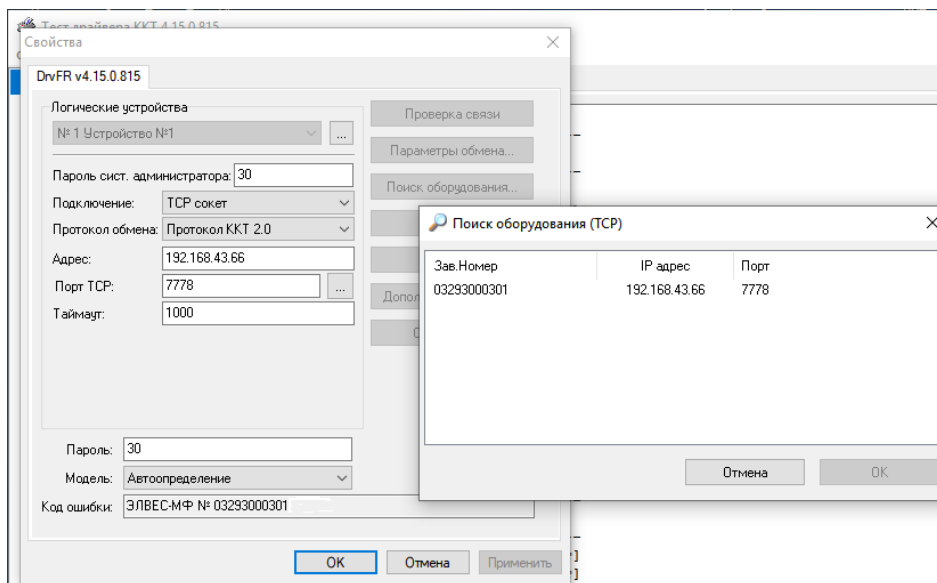
В режиме ФР подключение к кассовому терминалу может осуществляться только при помощи интерфейса WiFi по протоколу Штрих-М Протокол ККТ версии 2.0.

Пример настройки ПО Штрих-М Тест драйвер ККТ :

1. Выполнить настройку сетевого подключения в Табл.10 (Сетевые параметры), если не настроено;
2. Убедиться , что настроено корректное значение TCP-порта ФР в Табл.2 Поле 50. По умолчанию TCP-порт 7778 ;
3. Если настройки были изменены, то перезагрузить ККТ . Убедиться, что ККТ подключилась к сети WiFi по наличию шкалы уровня сигнала слева от **ВЫБОР**:

ВЫБОР

4. Запустить ПО Тест драйвера ККТ на ПК в данной локальной сети. Выполнить поиск сетевого устройства с параметрами: Подключение-TCP-сокет, Протокол ККТ 2.0 ;



5. Выполнить проверку связи нажатием кнопки “Проверка связи” . В поле Код ошибки должна отобразиться информация о найденной ККТ .

***Примечание.** В связи с поддержкой ограниченной версии протокола ФР могут быть выполнены только отдельные команды из Драйвера ФР. В остальных случаях будет сообщение “ Команда не поддерживается в данной реализации “.*

НТЦ «Штрих-М»

<http://www.shtrih-m.ru/>

info@shtrih-m.ru

115280, г. Москва, ул. Мастеркова, д. 4, НТЦ «Штрих-М»
(495) 787-60-90 (многоканальный)

Служба поддержки и технических консультаций:

Техническая поддержка пользователей программных продуктов «Штрих-М». Решение проблем, возникающих во время эксплуатации торгового оборудования (ККТ, принтеров, сканеров, терминалов и т.п.) и программного обеспечения (от тестовых программ и драйверов до программно-аппаратных комплексов).

Телефон: (495) 787-60-96, 787-60-90 (многоканальный).

E-mail: support@shtrih-m.ru

Наши филиалы:

Санкт-Петербург (812) 622-11-00; Казань (843) 570-39-43;
Новосибирск (383) 202-00-83; Ростов-на-Дону (863) 269-55-99

Отдел продаж:

Отдел по работе с клиентами, оформление продаж и документов, информация о наличии товаров. Консультации по вопросам, связанным с торговым оборудованием, программным обеспечением, их интеграцией и внедрением.

Телефон: (495) 787-60-90 (многоканальный).

Телефон/факс: (495) 787-60-99

E-mail: sales@shtrih-m.ru

Наши филиалы:

Санкт-Петербург (812) 622-11-00; Казань (843) 570-39-41;
Новосибирск (383) 202-00-84; Ростов-на-Дону (863) 269-55-99

Отдел по работе с партнерами:

Отдел по работе с партнерами «Штрих-М» и крупными клиентами.

Телефон: (495) 787-60-90 (многоканальный).

Телефон/факс: (495) 787-60-99.

E-mail: partners@shtrih-m.ru, cto@shtrih-m.ru

Отдел торговых систем:

Телефон: (495) 787-60-90 (многоканальный).

Телефон/факс: (495) 787-60-99

E-mail: market@shtrih-m.ru

Отдел разработки:

Отдел разработки программных (драйверы, программы и т.д.) и аппаратных (ККТ, весы, МемоPlus и прочее) продуктов, предлагаемых «Штрих-М».

E-mail: info@shtrih-m.ru